

*РЮ*

# РУССКИЙ ЮВЕЛИР

ИНФОРМАЦИОННО-АНАЛИТИЧЕСКИЙ ЖУРНАЛ АПРЕЛЬ/2008 (3)

*Символ совершенства*

*Diamond Divas*

*Австралийское  
благородство*

*Звездные календари*



ISSN 1810-7311



9 771810 731002



ООО ЮВЕЛИРНЫЙ ЗАВОД

**Платина**

[www.platina-kostroma.ru](http://www.platina-kostroma.ru)

ЮВЕЛИРТОРГ

ОСНОВАН В 1936 ГОДУ



ФИРМЕННЫЕ МАГАЗИНЫ

*Лучшее из драгоценного*

ОАО «Ювелирная торговля Северо-Запада»  
199397, Россия, Санкт-Петербург, Новосмоленская наб., 1.  
e-mail: [common@juvtorg.spb.ru](mailto:common@juvtorg.spb.ru) [www.juvelirtorg.spb.ru](http://www.juvelirtorg.spb.ru)  
Тел.: (812) 355-5953. Факс (812) 355-5939.

## обложка



Ювелирный завод «Платина»  
157940 Костромская область,  
пос. Красное-на-Волге, ул. Островского, д. 26  
105082 Москва, ул. Большая почтовая, д.18  
Тел.: (49432) 3-10-10, 3-18-18,  
(495) 632-26-83, 632-27-04  
Факс (49432) 3-10-12  
E-mail: plat@kosnet.ru, platina\_sales@kosnet.ru  
www.platina-kostroma.ru

## НОВОСТИ

**6** Весенний дневник

## ВЫСТАВКИ

**11** Февраль. Мюнхен

## МОДНЫЕ ТЕНДЕНЦИИ

**16** Символ совершенства

## ПРЕДСТАВЛЯЕМ

**22** Diamond Divas



**22**

**32** Новинки коллекции серебряной  
пластики фирмы «Петрозолото»

## ЮВЕЛИРУ НА ЗАМЕТКУ

**28** Покупатель бежит на... цвет

**35** 10 правил успеха

## ГЕММОЛОГИЯ

**40** Австралийское благородство



**40**

# ПАРАДОКС

представляет:

**KLING**



THE  
EUROPEAN  
DISPLAY  
COMPANY

- Демонстрационное оборудование
- Упаковка
- Витринное оборудование



реклама



197046, Санкт-Петербург, М. Посадская ул., 5  
Тел. (812) 230 3048, ф. 380 94 90  
e-mail: paradox@paradox.spb.ru

109147, Москва, ул. Марксистская, д. 34  
Тел./факс: (495) 781-43-43, 911-61-11, 778-56-87  
e-mail: moscow@paradox.spb.ru

www.paradox.spb.ru

# РУССКИЙ ЮВЕЛИР

## РЕДАКЦИЯ

**главный редактор** Владимир Пилюшин

**1-й заместитель главного редактора**

Светлана Пилюшина — sveta@russianjeweller.ru

**выпускающий редактор**

Татьяна Самойлова — ts@russianjeweller.ru

**журналист**

Ирина Федорова — ira@russianjeweller.ru

**эксперт-геммолог**

Михаил Чижов

**дизайн и верстка**

ООО «РА «Русский Ювелир», Екатерина Калинина

**фото**

фотостудия ООО «РА «Русский Ювелир»

**рисунки**

Екатерина Калинина

**корректор**

Людмила Лебедева

## ОТДЕЛ РЕКЛАМЫ

**рекламный отдел**

Мария Станецкая — advert@russianjeweller.ru

**ОТДЕЛ РАСПРОСТРАНЕНИЯ**

Юлия Синявская — suv@russianjeweller.ru

## МОСКОВСКОЕ ПРЕДСТАВИТЕЛЬСТВО

**директор**

Виталий Пилюшин

тел.: +7 (901) 510-20-19, +7 (903) 599-59-97

e-mail: info@russianjeweller.ru

## АДРЕС РЕДАКЦИИ

199034, Санкт-Петербург, В.О., 16 линия, д. 7, оф. 115.

Тел./факс (812) 328-0551/61, 327-7565

www.russianjeweller.ru e-mail: info@russianjeweller.ru

**УЧРЕДИТЕЛЬ** ООО «Русский Ювелир»

**ИЗДАТЕЛЬ** ООО «Русский Ювелир»

## РЕДАКЦИОННЫЙ СОВЕТ

Александр Горыня

Валерий Крылов

Михаил Пиотровский

Александр Рыбаков

Татьяна Фаберже

## РЕДАКЦИОННАЯ КОЛЛЕГИЯ

Марина Лопато

Владимир Матвеев

Валентин Скурлов

## БУХГАЛТЕРСКАЯ ПОДДЕРЖКА

«Центр учета и аудита»

**ЖУРНАЛ «РУССКИЙ ЮВЕЛИР», № 3, 2008 год**

**ТИРАЖ** 6000 экз.

**СВИДЕТЕЛЬСТВО О РЕГИСТРАЦИИ** средства массовой информации № П 1891. Выдано 31 января 2000 года Северо-Западным региональным управлением Государственного комитета Российской Федерации по печати (г. СПб)

**ПЕЧАТЬ** ООО «Бонапарт-полиграфия», Санкт-Петербург

«РУССКИЙ ЮВЕЛИР» © — зарегистрированная торговая марка

Редакция не несет ответственности за содержание рекламных объявлений. Полное или частичное воспроизведение материалов, опубликованных в журнале, допускается только с письменного разрешения редакции со ссылкой на «Русский Ювелир». Все рекламируемые товары и услуги имеют необходимые сертификаты и лицензии. Рукописи не рецензируются и не возвращаются. Свободная цена

**Журнал «Русский Ювелир» — официальный информационный партнер Гильдии ювелиров России**

## материал номера

### СИМВОЛ СОВЕРШЕНСТВА



16

### НАШИ ПОЗДРАВЛЕНИЯ

72 Адамас — 15 лет успеха

77 С днем рождения!



67

## ЧАСЫ

51 Звездные календари

## ЮВЕЛИРНЫЕ ТЕХНОЛОГИИ

59 Серебро. Дефекты литья

## ИСКУССТВОВЕДЕНИЕ

67 Все побеждает Амур»: любовная символика в ювелирном искусстве



11



## КРАСЦВЕТМЕТ

ОАО «Красцветмет»  
Открытое Акционерное Общество  
«Красноярский завод цветных металлов имени В. Н. Гулидова»  
Российская Федерация, 660027, г. Красноярск,  
Транспортный проезд, дом 1  
Тел.: (3912) 64-20-33, 59-32-63, факс (3912) 62-94-80  
Филiaal в Москве: тел./факс: (495) 789-66-61, 789-54-92

*Ювелирная работа*

### Дилеры:

**МОСКВА:** ООО «Русская платиновая компания», тел.: (495) 517-74-46, 763-52-20; ООО «ТД «Ювелирконтакт», тел.: (499) 249-39-49, 249-32-78; ЗАО «Эльтон», тел.: (495) 225-92-50, 225-92-56; ООО «ТД «Камень Со», тел.: (495) 744-03-07. **САНКТ-ПЕТЕРБУРГ:** ООО «Ювелиры северной столицы», тел.: (812) 346-67-25, 449-55-17, 449-57-07.  
**НОВОСИБИРСК:** ООО «Компания ИФК», тел.: (383) 351-53-34, 355-86-50, 355-80-95. **ЕКАТЕРИНБУРГ:** ИП Ляной Александр Вадимович, тел.: (343) 212-40-66.  
**ХАБАРОВСК:** ЧП Шевелев Евгений Климентьевич, тел.: (4212) 23-75-65, 21-46-71. **КРАСНОЯРСК:** ООО ТПК «Русское золото», тел.: (3912) 221-466, 221-468.  
**УЛАН-УДЭ:** ЗАО ТПК «Сапфир-Ювелир», тел.: (3012) 46-50-88, 46-46-08. **КОСТРОМА:** ООО «ТД «Золотая линия», тел.: (4942) 31-89-81.  
**РОСТОВ-НА-ДОНУ:** ООО «Дондрагмет», тел.: (8632) 48-95-87, (86354) 5-10-12. **ВОЛГОГРАД:** ИП Назарова Ольга Витальевна, тел.: (8442) 386-294, 489-522.  
**ВЛАДИВОСТОК:** ООО «Милан», тел.: (4232) 34-10-02, 34-10-06. **БЛАГОВЕЩЕНСК:** ИП Симоненко Ольга Филипповна, тел.: (4162) 44-08-90, 44-47-82, 52-89-48.  
**САМАРА:** ООО «Ювелирный Центр Регион», тел./факс (846) 270-35-44.

### Официальные представители:

**УКРАИНА:** ООО «Центрумикс Трейд», тел.: (38044) 206-36-65, 206-36-66, 206-36-67. **ЭСТОНИЯ:** ТОО «Центрумикс», тел.: (3726) 459-100, 443-526.  
**КАЗАХСТАН:** ТОО «Ювелирная компания «Алтын Уй», тел.: (3272) 71-91-87, 58-22-80.

## В КИЕВ ПРИЕХАЛА ПРАВНУЧКА КАРЛА ФАБЕРЖЕ — ТАТЬЯНА ФАБЕРЖЕ

18 марта по приглашению Кавалеров «Ордена Фаберже» Ирины Карповой и Игоря Лобортаса Киев посетила правнучка Карла Фаберже — Татьяна Фаберже. Программа пребывания Татьяны Фаберже была очень насыщенной. Она встретилась с митрополитом Владимиром, послом России в Украине Виктором Черномырдиным, была приглашена почетным гостем на общенациональную программу «Человек года», где познакомилась с Леонидом Кравчуком, Леонидом Кучмой, а также Богданом Ступкой, Владимиром Бортко и Валерием Меладзе.



В честь приезда Татьяны Федоровны Фаберже ювелирным Домом «Лобортас и Карпова» был разработан драгоценный памятный знак «Фаберже» с портретом великого мастера, выполненным в технике финифти, обрамленным золотом и бриллиантами. Таких значков было создано только 3 экземпляра. Кроме Татьяны Фаберже они были вручены Полному Кавалеру Ордена Фаберже специалисту аукционного Дома «Кристи» Валентину Скурлову и Кавалеру Ордена Фаберже, директору «Киевского музея русского искусства» Юрию Вакуленко.



## ЮВЕЛИРЫ — ДЕТЯМ



ООО ТД «Классик-ювелир» с 1 апреля по 1 июня 2008 года проводит благотворительную акцию помощи детям-сиротам «Золотое сердце».

Целью акции является привлечение внимания общественности к проблеме детей, оставшихся без семьи. Все собранные средства будут потрачены на подарки, которые будут переданы в День ребенка детским домам.

Большинство партнеров ООО ТД «Классик-ювелир» дали согласие на участие в данном социально значимом мероприятии. Опираясь на их поддержку, ТД «Классик-ювелир» надеется, что акция «Золотое сердце» заставит задуматься широкие слои населения над стоящей проблемой, ведь чужих детей не бывает. Каждый посетитель ювелирных магазинов наших партнеров будет извещен о проводимой акции и при желании сможет внести свой вклад в общее дело помощи детям, приобретая ювелирные изделия.

Генеральный директор ООО ТД «Классик-ювелир» Дмитрий Богданович Романюк: «2008 год объявлен годом семьи, и мы хотим подарить частичку нашего тепла тем, кому это больше всего необходимо, — детям, оставшимся без внимания родителей. Мы понимаем, как важна прозрачность благотворительной программы. Поэтому на нашем сайте [www.kupigold.ru](http://www.kupigold.ru) можно будет увидеть подробные отчеты о пожертвованиях, о том, что именно сделано в рамках акции. Мы планируем также размещать списки участников акции (естественно, с их согласия) на сайте.

Всех, кому безразличны судьбы российских ребят, просим поддержать наше начинание и предлагаем вам присоединиться к проекту. Вместе мы сделаем больше! ПОДДЕРЖИМ ДЕТЕЙ!»

## В ФОКУСЕ ВНИМАНИЯ

В Петербурге, впервые в России, представили свои коллекции ювелирные компании Talento и Piero Milano Gioielli. Дизайнер компании Talento Антонио Сартори и директор по маркетингу ювелирной компании Piero Milano Gioielli Розелла Бенци стали специальными гостями на открытии зала ювелирных украшений в «Салоне Буре».

Если раньше в «Салоне Буре» можно было познакомиться лишь с произведениями искусства швейцарских часовых мануфактур, то отныне свои двери

посетителям открыл ювелирный зал. Именно здесь на специально спроектированном выставочном оборудовании — дизайнерских корнерах — представлены коллекции знаменитых итальянских брендов.



Более полувека Piero Milano Gioielli занимает одно из самых престижных мест в области высокого ювелирного искусства. В коллекциях этой марки можно найти чарующие рисунки из черных алмазов, бесконечные переплетения из белого, желтого и розового золота и мягкие трехмерные формы. Сегодня Piero Milano Gioielli — это все более многогранная вселенная, которая распространяется от минимального до романтического, от изобразительного до геометрического, от one-off до наиболее свободных решений. Под брендом Piero Milano Gioielli создаются ювелирные изделия, которые можно и нужно носить ежедневно, и украшения, предназначенные для эксклюзивных событий.

Коллекции ювелирной компании Talento соединяют в себе космические символы, графические воспоминания о 1970-х и современные линии. Дизайнеру Антонио Сартори всегда удается замечать некую тайну и притягательность в окружающем мире. Так, например, при создании коллекции Romantica он черпал вдохновение в красоте природы, столь близкой романтической душе каждой женщины. Подвески, кольца, серьги, украшенные коричневыми и белыми драгоценными камнями, в точности повторяют природную игру света и тени. Коллекция Malindi наполнена духом Африки. В ней много украшений из желтого, специально поцарапанного золота с эффектом ткани. Золото украшает белые и желтые бриллианты. Коллекция Ricami берет вдохновение в... вышивке с ее завораживающей игрой узоров и форм. Коричневые и белые драгоценные камни украшают округлые кольца из черного и белого золота, создавая светящуюся и яркую коллекцию.

Украшения обеих торговых марок, безусловно, относятся к произведениям высокого ювелирного искусства. В то же время они не кричат о богатстве и роскоши, а говорят о них сдержанно и достойно.

**ЭТАЛОН ОТ CHANEL**

CHANEL и AUDEMARS PIGUET объединились, чтобы создать в лучших традициях высокого часового искусства новую модель часов J12, которую представили впервые на Базельской выставке в апреле 2008 года. С годами серия J12 стала эталоном в часовом мире во всем разнообразии своих моделей: из черной или белой керамики, с хронографом или с турбийоном, инкрустированные бриллиантами, сапфирами, изумрудами или рубинами багетной огранки.

После успеха модели с важнейшим часовым усложнением J12 Tourbillon дом CHANEL захотел вернуться к аутентичному часовому механизму с тремя стрелками, чтобы отдать должное истокам часовой традиции.

Для того чтобы претворить эту идею в жизнь, дом CHANEL обратился к одной из самых авторитетных часовых мануфактур Швейцарии — AUDEMARS PIGUET. Это сотрудничество увенчалось

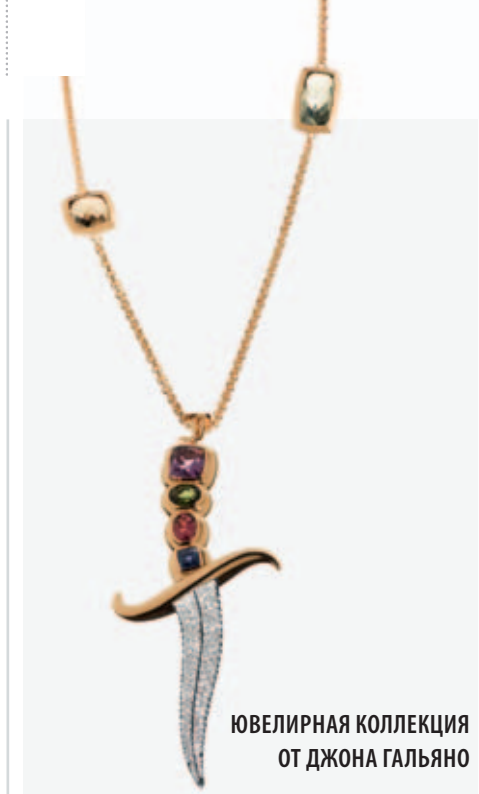


появлением новой модели часов J12. Выполненные из 18-каратного желтого золота и черной керамики, эти часы объединяют в себе дизайнерский перфекционизм и техническое совершенство. Участие AUDEMARS PIGUET гарантирует следование традициям ручного производства, образцовое исполнение, внимание к мельчайшим деталям, исключительный опыт и использование передовых технологий.

**WORLD JEWELRY CENTER**

Многим ювелирным компаниям уже известно о проекте строительства крупнейшего торгового

центра в Лас-Вегасе: более 50 этажей салонов, магазинов и офисов, новый район Лас-Вегаса, соседство с парком, уникальная архитектура, наилучшее решение всех коммуникационных вопросов... Его создатели ведут активные переговоры с представителями ювелирного производства из стран Латинской Америки, с европейскими, азиатскими и, конечно же, с американскими компаниями. В проекте уже приняли участие 120 ювелирных фирм, и самое приятное, что среди них есть «первая ласточка» из России — московская компания «Эстет». Планируется, что этот крупномасштабный торговый центр станет зоной свободной торговли. При сегодняшнем спаде на ювелирном рынке США мера эта, видимо, необходимая и крайне желательная, вот только открытие центра произойдет не раньше 2011 г.: строительство начнется лишь в 2009 г. Рядом с небоскребом планируется создать трехэтажный комплекс розничной торговли. Как сказал мэр Лас-Вегаса Оскар Гудман: «Меня охватывает волнение, когда я думаю о том, какой глобальный проект прибывает в наш город. Мировой ювелирный центр будет хорошо сочетаться со всеми другими инновационными международными деловыми проектами, существующими в Лас-Вегасе». И мы понимаем мэра: действительно, дух захватывает. Администрация города надеется, что сам вид торгового центра изменит облик города, а проект будет эффективно способствовать развитию экономической ситуации.



**ЮВЕЛИРНАЯ КОЛЛЕКЦИЯ ОТ ДЖОНА ГАЛЬЯНО**

На выставке в Базеле итальянская ювелирная компания Valente Gioiellieri представила новую уникальную коллекцию.



Компания Les Jardins d'Avron, официальный производитель и дистрибьютор коллекций от Джона Гальяно, заключила эксклюзивное долгосрочное лицензионное соглашение с торго-

вой маркой Valente Gioiellieri. В соответствии с этим соглашением начиная со следующего года все коллекции ювелирных изделий от Джона Гальяно будут производиться и распространяться брендом Valente Gioiellieri.

В Базеле были показаны 3 коллекции: «Кинжалы», «Монеты» и «Цветы». Кинжалы выступают как атрибут флибустьера. Колье с кинжалом в ножнах, украшенное аметистами, турмалинами, рубеллитами и бриллиантами.

Коллекция «Монеты», представляет подвески и кольцо с логотипом Джона Гальяно и фамильным гербом его семьи. Ну и конечно, немного чувственности и женственности от Джона Гальяно в коллекции «Цветы».

Ювелиры Valente сохраняют свое восприятие цвета, сочетание желтого, розового золота с драгоценными камнями, что позволит сохранить узнаваемость бренда и сочетать его с авангардными идеями Джона Гальяно.





XXIV  
РОССИЙСКИЙ  
АНТИКВАРНЫЙ  
САЛОН

AS 24

XXIV Российский Антикварный Салон

12 – 20 апреля 2008

Центральный Дом Художника

Москва, Крымский вал, 10

Тема: Исторические интерьеры. Русский модерн

Организатор:

Компания «ЭКСПО-ПАРК Выставочные проекты»

119049, Москва, Крымский вал, 10, офис 165

Тел./факс: +7 495 238 9602, 238 4516

E-mail: [mailbox@expopark.ru](mailto:mailbox@expopark.ru)

[www.expopark.ru](http://www.expopark.ru)

РЕКЛАМА

ВЫСТАВОЧНЫЕ ПРОЕКТЫ  
**EXPO-PARK**



**ЖУРНАЛ «СИЗИФ».  
ИНТЕЛЛЕКТУАЛЬНАЯ ПРОЗА**

Вышел в свет третий номер журнала петербургских камнерезов «Сизиф». Новый формат, глянцева-я и матовая печать. Независимое издание. Объем 46 полос. Прекрасные иллюстрации. Тираж 500 экз.

Журнал не для развлечений. Интеллектуальное чтение. К названию у меня были некоторые претензии (№ 1 вышел в декабре 2006 года). Известно выражение «сизифов труд» — бесполезный. Это название противоречит смыслу произведений петербургских камнерезов — их вещи как раз не бесполезные, а весьма необходимые. Но затем я вспомнил характеристику труда екатеринбургских камнерезов, которую дал в 1910 году премьер-министр П. А. Столыпин. Увидев чаши и вазы, в изготовление которых уходили годы ручного труда, он только и смог сказать: «Сизифов труд». Выпустить журнал тоже труд, и труд немалый. Снимаю шляпу перед издателями. Назову их имена. Главный редактор: Антон Ананьев. Его заместитель: Александр Веселовский. Большинство знает их как учредителей камнерезной фирмы «Каменный Гость». Бабушка Антона Ананьева — известный ученый-пушкинист. Литературными талантами не обижен Александр Веселовский. Если учесть, что во всех трех номерах активно участвовал известный петербургский художник-камнерез Сергей Фалькин, выпускник факультета журналистики Ленинградского университета, то становится объясним высокий литературный стиль издания. Концепция журнала пока мне не вполне понятна, могу лишь сказать, что авторы нашли свой способ изложения творческих проблем. Это очень похвально, что камнерезы-художники владеют не только резцом, но и пером и компьютером. Главное, им есть что сказать. Полифоничность образования и воспитания — это отличительная черта профессии ювелира и камнереза. Петербургского камнереза. Я вспомнил, что Алексей Денисов-Уральский не только был лучшим другом великого писателя Мамина-Сибиряка, но и сам писал стихи. Все четыре сына Карла Фаберже играли на музыкальных инструментах и даже составляли струнный квартет. Музыкальную школу закончил современный камнерез Ярослав Ксенофонтов. Николай Карлович Фаберже мало того что руководил Лондонским магазином фирмы, но в 1922 году вошел в двадцатку лучших фотографов Англии. Вот и Александр Веселовский на страницах «Сизифа» дает высокопрофессиональные советы по фотографированию камнерезных изделий. Профессионалы знают, насколько сложно фотографировать ювелирные изделия, сколько здесь секретов и тайн.

Не буду пересказывать содержание статей. Все они — о главном. О творчестве. Куда идти? Что делать? Извечные русские вопросы. Нет только вопроса «Кто виноват?». Одной из проблем журнала является отсутствие квалифицированной, нелицеприятной критики, отсутствие разборов художе-



ственных произведений «по гамбургскому счету». Дефицит искусствоведов. Спасибо опытной Ольге Рогозиной, почти 20 лет отражающей проблемы камнерезного и ювелирного искусства на страницах городской и российской прессы. Но этого мало. Нет мнения коллекционеров. Где новые Александры Бенуа и Игоря Грабаря? Известна истина, что прозорливых критиков гораздо меньше, чем художников. Неправда, что художнику безразлично мнение зрителей. Ведь они творят для народа. Элитарное камнерезное искусство априори предназначено для перехода из закрытых частных коллекций в музеи. Остается в очередной раз выразить упрек крупнейшим петербургским музеям, которые до сих пор не собрали и не выставляют достойных произведений современного ювелирно-камнерезного искусства. Достойным представляется то, что авторы не рассматривают выпуск профессионального издания как забаву и развлечение, а серьезно подходят к раскрытию проблем петербургского камнерезного искусства. Это первый за 300-летнюю историю Петербурга журнал камнерезного искусства.

В. Скурлов

St. Petersburg  
МОДА ПРОХОДИТ —  
ДРАГОЦЕННОЕ ВЕЧНО

St. Petersburg

Ювелирное предприятие  
«ГРИНГОР»

Санкт-Петербург, пл. Растрелли, 2  
Отдел сбыта: (812) 577-15-06, 577-15-10  
факс: (812) 274-15-38

реклама



# АЛМАЗ-ХОЛДИНГ

ЮВЕЛИРНАЯ КОМПАНИЯ



*Лучший  
подарок -  
ювелирный!*

Центральный офис:

129301, Москва, ул. Космонавтов, д. 7, корп. 2

тел.: (495) 956-89-89 / 98, факс: (495) 956-95-71

e-mail: [almaz-holding@almaz-holding.ru](mailto:almaz-holding@almaz-holding.ru)

[www.almaz-holding.ru](http://www.almaz-holding.ru)

## Февраль. Мюнхен

Когда речь заходит о часовой и ювелирной выставке «Inhorgenta Europe», традиционно проходящей в Мюнхене в феврале, непременно вспоминается, что именно она стоит первой в календаре международных профессиональных мероприятий и представляет интерес для специалистов, потому что является своеобразной «репетицией Базеля». Нам бы хотелось отойти от привычных клише и представить свежий взгляд на «Inhorgenta Europe». Тем более что и сами организаторы выставки, постоянно воплощая новые идеи и проекты, делают все для того, чтобы бренд «Inhorgenta Europe» имел собственное неповторимое лицо.

**П**ервое, на что обращаешь внимание, посетив экспозицию, — это четкая ориентация на вкусы европейского покупателя, и это неудивительно, ведь «Inhorgenta» проходит в самом центре Европы — в Баварии. В нынешнем году в залах выставки то и дело слышалась польская, румынская, венгерская, чешская, словацкая речь: и организаторы, и участники отметили огромное число представителей стран Восточной Европы — наиболее перспективного из европейских рынков. Примечательно и то, что в этом году в Мюнхен прибыло достаточно много оптовых покупателей из Азиатского региона, проявивших интерес к традиционно европейскому ювелирному ассортименту.

Масштаб выставки-ярмарки остается по-прежнему впечатляющим: общая площадь экспозиции 64 500 кв. м, более 1200 участников из 48 стран, свыше 30 000 посетителей из 78 стран (наибольшее число гостей было из Австрии, Испании, Нидерландов, Швейцарии, Великобритании, Италии, Греции, Чешской Республики и Венгрии). Но несмотря на большие объемы, организаторам «Inhorgenta 2008» удалось таким образом организовать экспозицию, что найти интересующий стенд весьма просто и удобно: все залы размещены под одной крышей современного комплекса Messe Munchen и сформированы не по отраслевому признаку, а по тематике. Например, в зале А1 представлены массовые производители наручных и больших часов, а также различных часовых аксессуаров; в зале В1 расположены стенды производителей часов средней и высшей категории наряду с ювелирными брендами; в зале С1 сосредоточены предложения драгоценных камней и жемчуга. Залы, предназначенные исключительно для ювелирных изделий, разделены по направлениям: В2 — классическое, С2 — дизайнерское. О последнем хотелось бы сказать особо. «Inhorgenta Europe» — пожалуй, единственный международный отраслевой форум подобного уровня, где дизайнеры имеют возможность представить свои самые смелые проекты и экстравагантные идеи, воплощая свои замыслы в самых невероятных материалах. И хотя такие коллекции носят заведомо некоммер-



Al Coro



Abar



Frey Wille



Michael Kors

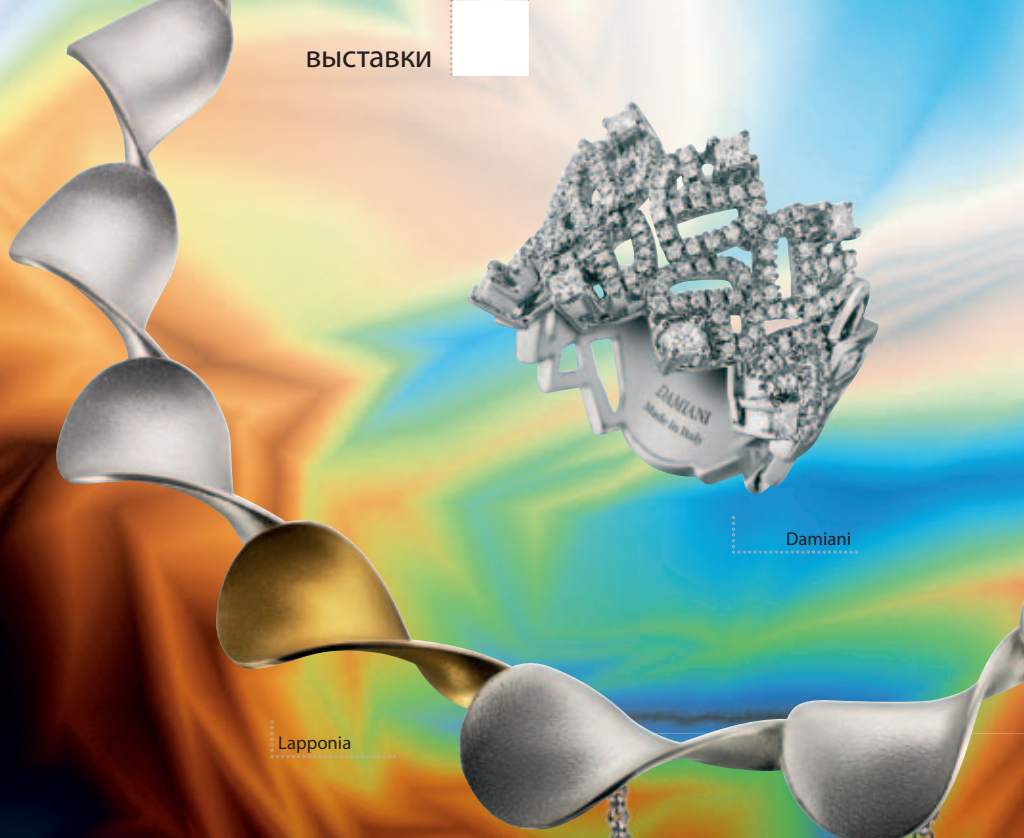


Bellaluce



ческий характер, именно они прокладывают новые пути развития ювелирного искусства. Поэтому зал С2 с одинаковым интересом посещали и искусствоведы, и владельцы галерей, и представители СМИ, и дизайнеры из разных стран, знакомившиеся с инновационными экспериментами своих коллег, и производители ювелирных изделий, пытавшиеся угадать в кажущихся сегодня безумными проектах завтрашние модные тренды. Как отметил один из участников выставки И. Дюнкельманн, исполнительный директор German Association of Jewelry and Timepiece Shops, «дизайнерские площадки в Мюнхене создают идеальную атмосферу для установления новых контактов и поставляют свежие идеи для вашего собственного бизнеса». К. Шварц, совладелец компании Charlotte Ehinger-Schwarz GmbH & Co KG, — одной из первых участниц организованного в рамках «Inhorgenta» дизайнерского павильона, подчеркнула: «Нам особенно приятно, что все время растет число клиентов, готовых пойти на эксперимент и согласных поддерживать нашу дизайнерскую отвагу. Мы очень довольны своими результатами на выставке».

Именно благодаря столь пристальному вниманию организаторов ярмарки к творческим поискам в создании ювелирных коллекций «Inhorgenta Europe» за последние годы стала одной из самых важных ступеней роста для нового поколения дизайнеров. Многие успешные представители ювелирного бизнеса могут назвать участие в выставке отправной точкой своей карьеры. А награда Innovation Prize, присуждаемая в рамках дизайнерского конкурса, становится год от года все более престижной и желанной.



Lapponia



Damiani



Lume



Bunz

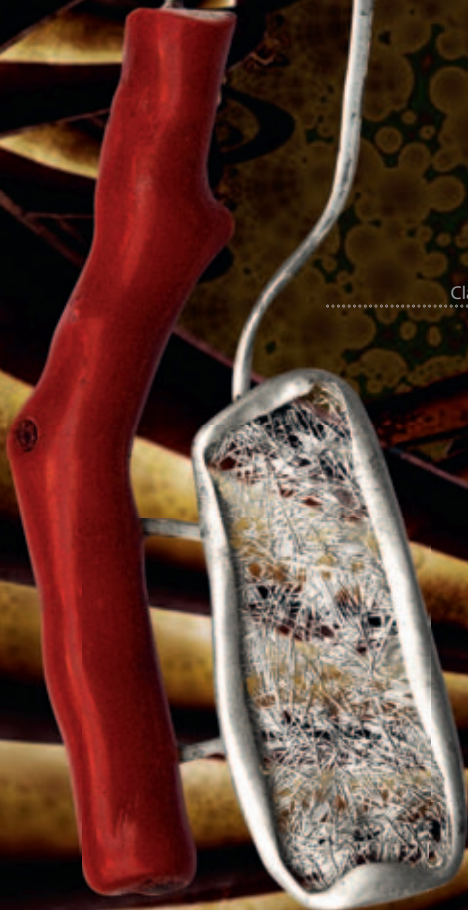


Marc by Marc Jacobs

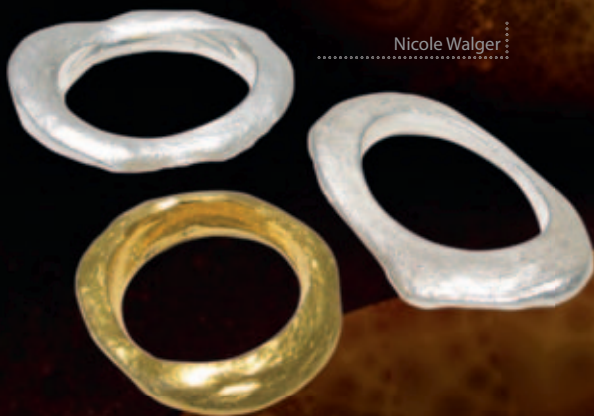
Vinsent van Hees



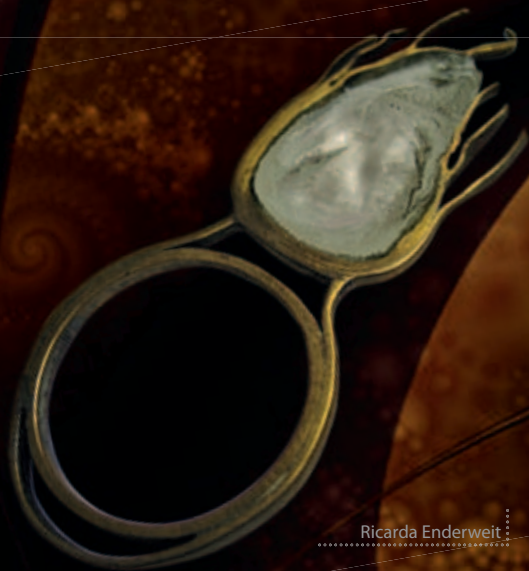
Claudia



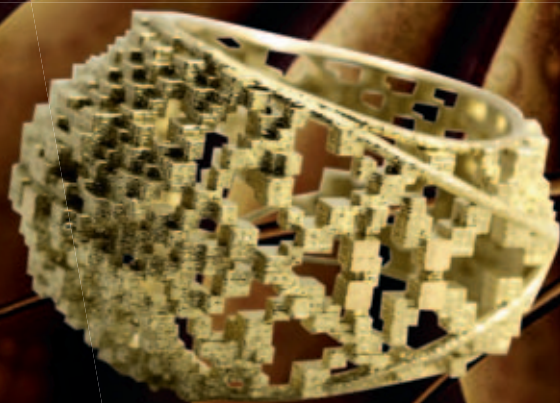
Nicole Walger



Ricarda Enderweit



Jo Hayes Ward



Церемония награждения победителей этого профессионального состязания — самое яркое событие выставки. В нынешнем году в число номинаций конкурса впервые была включена категория изделий из платины и совместно с Международной Платиновой гильдией учрежден специальный приз за лучшее украшение из этого редкого металла, традиционно используемого для создания изделий классического стиля — символа роскоши и статуса. Однако дизайнерские проекты, выполненные из платины участниками конкурса, опровергают это расхожее мнение, демонстрируя новые неожиданные возможности металла. Так, победителем в этой номинации стало оригинальное ожерелье из платины, созданное Сюзанной Лэв.

Мероприятия, подобные конкурсу, привлекают внимание не только специалистов, но и многочисленной публики, что в конечном итоге благотворно сказывается на деятельности компаний — участниц выставки. Неслучайно многие молодые дизайнеры через год снова приезжают на «Inhorgenta Europe» уже как признанные мастера. Благодаря этому в феврале уже в течение 35 лет столица Баварии преобразуется в необыкновенную империю часовой и ювелирной моды. Так будет и в следующем году, с 20 по 23 февраля, когда участники и гости «Inhorgenta Europe» вновь соберутся на территории New Munich Trade Fair Centre.



Loew

Knochen Durchbrüche



Ricarda Enderweit

# Символ совершенства

PLATIN

Кольцо «Unity», платина 950, турмалин (4,93 ct), окруженный 128 бриллиантами (1,16 ct). Gebrüder Schaffrath (Hanau, Германия)

Браслет и кольцо, платина 950, бриллианты. Henrich & Denzel (Radolfzell, Германия)

Сегодня драгоценности — больше чем просто ювелирные изделия, это выражение индивидуальности. Именно поэтому украшения, создаваемые современными мастерами, столь же разнообразны, как и их обладательницы, — очаровательные и строгие, изящные и роскошные, кокетливые и элегантные, забавные и трогательные...



Платиновый браслет и кольцо из коллекции «Я — королева». Helene M. Apitzsch (Heimstetten near Munich, Германия)

Кольцо «Ольга», платина 999 с 35 бриллиантами и мандариновым гранатом. Yuriy Gortikov (Dortmund, Германия)

Платиновый браслет с чеканной поверхностью, ручная работа. Walter Wittek (Vreden)

Но несмотря на бесконечное множество стилистических вариантов драгоценных изделий, их объединяют в понятие «ювелирная мода» некие общие тенденции. Среди таких закономерностей — непреходящая любовь к бриллиантам, цветным драгоценным камням и символическим формам, вызывающим приятные ассоциации и воспоминания. Дизайнеры, держа руку на пульсе моды, при создании своих проектов обязательно учитывают это. Но какой металл для воплощения своего замысла выберет такой художник? Платину — великолепный материал, обладающий огромным потенциалом и способный выразить любой образ, эмоцию, настроение...

«Икра и коньяк» (странное сочетание для нас, но в Германии считают, видимо, по-другому), кольцо из платины 950, оникс, один крупный и 61 мелкий коньячный бриллиант (2,07 ct). Kurt Kubik (Heidelberg, Германия)

Кольцо «Cirrus», платина 950 (Niessing, Германия)



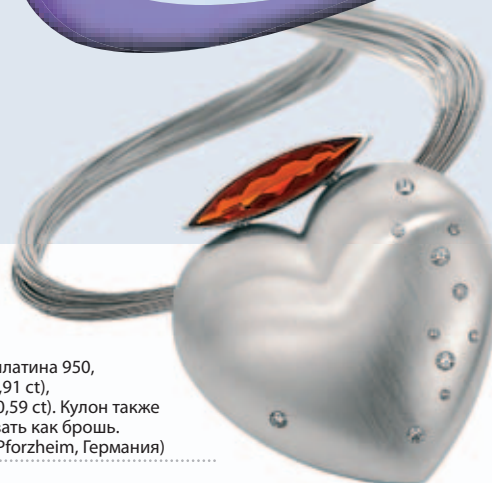
Колье с подвеской и кольцо,  
платина 950, цитрины, бриллианты.  
Bunz Collection (Dobel, Германия)



Кольцо «Лиана»,  
платина 950, турмалин (6,38 ct),  
72 бриллианта (общий вес 3,56 ct)  
Fillner (Stans, Швейцария)



Кольцо «Ледяная ягода»,  
платина 950, три жемчужины  
и 324 бриллианта (3,56 ct).  
Yuriy Gortikov  
(Dortmund, Германия)



Кулон «Сердце», платина 950,  
огненный опал (4,91 ct),  
11 бриллиантов (0,59 ct). Кулон также  
можно использовать как брошь.  
Siegfried Becker (Pforzheim, Германия)

Платиновое кольцо, 950, украшенное бриллиантами (8,59 ct). Цветы словно парят на прозрачном каучуковом шнурке.  
Georg Spreng (Heubach, Германия)

Кольцо, платина 950. Две части одного целого, одна украшена бриллиантами.  
Schmuckwerk (Ratingen, Германия)



Платиновое кольцо с 19 черными и 19 белыми бриллиантами (Meister, Германия и Wollerau, Швейцария)



Платиновый браслет «Circle Sun» с 30 бриллиантами (закрепка «паве», 10,29 ct). Съемную часть можно использовать как брошь.  
Platin (Мюнхен, Германия)

Независимо от того, в каком стиле решено то или иное платиновое украшение, акцент всегда — на металле. Платина по-прежнему остается символом истинной роскоши и совершенной красоты. И неслучайно во всем мире очень быстро растет популярность обручальных колец из этого уникального металла. А сочетание платины с бриллиантами, жемчугом и цветными драгоценными камнями позволяет наиболее полно раскрыть все достоинства этих природных материалов. Украшения из платины, представленные на страницах журнала, демонстрируют безудержный полет фантазии и свободную игру воображения. Волшебство платины очаровывает, вдохновляет, окрыляет...



Jacot



Woerner



Heim



Gerstner



Meister

Свадьба во все времена была одним из самых главных событий в жизни человека. О ней мечтают, к ней тщательно готовятся, не жалея усилий, времени и средств, уделяя внимание каждой мелочи — от даты бракосочетания до букета в руках невесты. Наиболее важным моментом в торжественной церемонии является обмен обручальными кольцами, издревле символизирующими искренность чувств, верность и преданность влюбленных. Именно эти качества олицетворяет платина — уникальный драгоценный металл, чистый, прекрасный, вечный... Поэтому в последние годы, выбирая обручальные кольца, многие пары склоняются именно к платиновому варианту, гарантирующему элегантность, классический стиль, верность традиционным семейным ценностям. Такие украшения с достоинством пройдут через все испытания временем и будут так же ярко сиять через много лет и в день «золотой свадьбы».

Сегодня платиновые обручальные кольца — фавориты ювелирной моды, ведь в мире не существует металла, ко-



Woerner

HuD



HuD



Niessing



Kaiser



EGF



Gerstner



торый, подобно платине, сочетал бы в себе столь мощную энергетику и эмоциональность с идеальными эстетическими параметрами. Кроме того, платина прекрасно гармонирует с бриллиантами, которым будет рада любая невеста.

А для тех, кто предпочитает оригинальные и экстравагантные украшения, этот редкий металл открывает обширные возможности самовыражения. Ориентируясь на индивидуальность клиента, ювелиры создают интересные обручальные кольца, например, комбинируя платину с красным золотом (Gerstner), или используя гравировку поверхности (Niessing), или придавая изде-лю необычные формы.

Но каким бы ни было обручальное кольцо — классическое или в стиле хай-тек, — выбирая его, мы руководствуемся в основном эмоциями. Этот процесс можно сравнить с выбором жизненного партнера: оба решения принимаются сердцем. Платина — надежный, верный и постоянный партнер, который будет дарить вам красоту и радость долгие годы!



Клипсы Скарлетт Йохансон.  
© Earclips Années Folles — Van Cleef & Arpels

© Marlene Dietrich.  
Photo Warner Bros / Collection Sunset Boulevard

# Diamond Divas

11 апреля в Антверпенском алмазном центре (Бельгия) состоялось яркое и долгожданное как специалистами, так и светской публикой событие — открытие выставки «Бриллиантовые Примадонны» — показа драгоценных украшений звезд кино и шоу-бизнеса, коронованных особ и всемирно признанных красавиц.



С толь полное и разнообразное собрание произведений ювелирного искусства, в которых слились воедино мастерство создателей и личные пристрастия знаменитостей, будет представлено впервые. Уникальная экспозиция высочайшего уровня организована Антверпенским Мировым Алмазным Центром в сотрудничестве с Музеем бриллиантов и проходит под патронажем Ее Королевского Высочества принцессы Матильды, а также при участии ведущих правительственных и финансовых учреждений Бельгии. Зрители смогут не только увидеть ошеломляющее великолепие звездных драгоценностей, принадлежавших прекрасным представительницам европейских монарших фамилий или легендарным Мэрилин Монро, Софи Лорен, Мадонне, но и узнать их историю. Остановимся лишь на некоторых экспонатах этой уникальной выставки.

Софи Лорен и Моника Беллуччи — две звезды итальянского кино, покорившие сердца поклонников в разных странах. Их объединяет еще одно: страсть к роскошным украшениям, часть из которых можно будет увидеть в Музее бриллиантов. Детство Софи Лорен прошло в населенных беднотой окрестностях Неаполя. Красота и талант помогли ей воплотить в жизнь мечту о славе и сделали ее имя известным во всем мире. Лорен долгое время работала в Америке с самыми знаменитыми актерами и режиссерами Голливуда — Ф. Синатрой, Ч. Чаплином, М. Брандо, однако лучшими ее ролями остаются те, что сыграны на родине: в фильмах В. де Сика и в сотрудничестве с М. Матроуни. Несмотря на возраст, Софи Лорен по-прежнему приковывает восхищенные взгляды и для многих является иконой стиля, идеалом элегантности и вкуса. И по сей день Лорен остается в числе самых красивых женщин мира.

Беллуччи начала карьеру как модель, став затем лицом таких крупных модных домов, как Dior и Dolce & Gabbana. Актерскую известность она получила после выхода на экраны фильма «Дракула». Сегодня в ее «послужном списке» десятки картин, в том числе роль Марии Магдалины в скандальном фильме М. Гибсона.

Среди потрясающих драгоценностей, обладательницами которых были итальянские примадонны, ожерелье и серьги от Bulgari с более чем 1600 бриллиантами, созданные по заказу Софи Лорен,

кольца от Stephano Canturi, принадлежавшие Монике Беллуччи, и многие другие великолепные украшения, впервые показанные широкой публике.

Грейс Келли, принцесса Монако, до сих пор воспринимается как принцесса из сказки — прекрасная, изящная, лучезарная. И несмотря на то что Келли играла в замечательных фильмах А. Хичкока, вошедших в историю мирового кинематографа, роль принцессы Монако стала главной в ее жизни. На выставке можно будет полюбоваться обручальным кольцом с изумрудом и бриллиантами, тремя брошами и роскошной диадемой из платины белого золота с бриллиантами и жемчугом от Cartier и другими драгоценностями из коллекции принцессы Монако.

Среди экспонатов есть и еще одна свадебная диадема, принадлежащая певице, актрисе да и просто культовой личности нашего времени — Мадонне. Бриллиантовое украшение, созданное в начале XX века, от Asprey & Garrard, как нельзя лучше подошло к свадебному наряду, разработанному известным модельером Стеллой Маккартни для церемонии бракосочетания Мадонны с британским актером и режиссером Гаем Ричи.





Бриллиантовое ожерелье Cartier  
принцессы Монако Грейс.  
© By courtesy of the Princely Palace  
of Monaco — D. B. Woodrow



Кольцо «Кубизм» Моники Беллуччи.  
© Diamond ring from the «Cubism  
Collection» by Stefano Canturi



«The Lachrymosa» Элизабет Тейлор.  
© Diamond Mask, «The Lachrymosa»,  
Henry Dunay — Van Pelt Photo



Серьги «Metropolis»  
Кейт Босуорт, актрисы фильма  
«Супермен возвращается».  
© «Metropolis» drop earrings by  
Stefano Canturi







Брошь Мадлен Рено.  
© Photos N. Welsh,  
Collection Cartier — Cartier

Говоря о драгоценностях представительниц высшего света, нельзя не вспомнить о Жаклин Кеннеди, чей вкус и безупречный стиль до сих пор остаются примером для подражания. Ее украшения с бриллиантами, эмалью, жемчугом также можно увидеть на выставке в Антверпене.

Элизабет Тейлор — одна из самых ярких звезд в истории Голливуда. Ее роман с Ричардом Бартоном — Клеопатры с Марком Антонием — стал знаменитой во всем мире love story. Не менее известна и страсть примадонны к драгоценностям: благодаря ее многочисленным мужьям Тейлор стала обладательницей внушительного собрания лучших бриллиантовых украшений. Некоторые из них мы могли видеть в ее фильмах — актриса любила сниматься в собственных драгоценностях. Любовь к бриллиантам у Тейлор была столь сильна, что в 2005 году она основала модный ювелирный дом «The House of Taylor Jewellery».



Браслет Сары Бернар.  
© By Courtesy of Sakai Shiritsu  
Bunka Kaikan — Osaka —  
Christie's Images Ltd.



Браслет Сары Джессики Паркер.  
© Bracelet worn by Sarah Jessica  
Parker, Private Collection,  
Jewelry from Vera Wang





Единственная уцелевшая брошь из гирлянды «Листья смородины» императрицы Франции Евгении



Браслет Шерон Стоун.  
© Sutra Bracelet, Diane von Furstenberg by H. Stern Collection



Пара браслетов «Черное кружево»  
Ребекки Ромин-Стамос.  
© Bracelets, Siegelson New York

Слова из песни, которую исполняла Мэрилин Монро в одном из фильмов, о том, что бриллианты — лучшие друзья девушки, давно уже стали афоризмом. И имя этой голливудской звезды, секс-символа прошлого века, сегодня столь же легендарно, как и уникальные бриллианты, подаренные ей поклонниками. Принадлежавшие ранее индийским махараджам, сегодня они украшают предметы из ее коллекции, представленные на выставке.

Стиль ар-нуво, популярный в начале XX века, нашел отражение и в ювелирном искусстве. Классическим образцом этого стиля являются украшения, созданные знаменитыми ювелирами для великой Сары Бернар. Прославившись своими ролями (и в первую очередь ролью Клеопатры), исполненными на сцене французского театра, она благодаря своему элегантному вкусу и обаянию стала музой многих дизайнеров той эпохи. Бернар первой отказалась от строгих викторианских платьев с корсетами, предпочитая наряды свободного покроя, не стесняющие ее страстную и порывистую натуру. Украшения актрисы, представленные на выставке, дополняют ее яркий и эмоциональный образ.



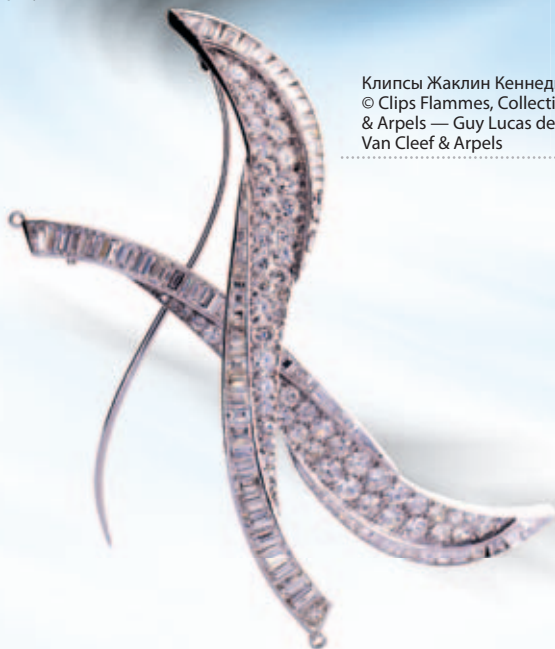
Звезды императрицы Австрии Элизабет (Сисси).  
Sissi Star © A. E. Köchert Jewellers, Vienna



Императрица Австрии Элизабет (Сисси) была не только представительницей крупнейшего европейского монаршего клана, но и красивейшей женщиной своего времени. Ювелиры же, по достоинству оценив ее умение носить неординарные, зачастую экстравагантные украшения, с удовольствием создавали по ее заказу шедевры, поражающие воображение. Так, например, очарованная костюмом Королевы Ночи в постановке оперы Моцарта «Волшебная флейта», императрица пожелала иметь «звездное» украшение для волос: 27 бриллиантовых звезд были выполнены придворным мастером и подарены ей супругом, императором Францем-Иосифом в честь первой годовщины их свадьбы.



Бриллиантовое кольцо Софи Лорен.  
© Gold and diamond necklace and earrings — by Courtesy of Archivio Storico Bvlgari



Клипы Жаклин Кеннеди.  
© Clips Flammes, Collection Van Cleef & Arpels — Guy Lucas de Pesloüan / Van Cleef & Arpels

И сегодня все эти украшения сияют для нас точно так же, как и для своих прекрасных обладательниц. Мировая премьера лучших драгоценностей из собрания будет проходить с 11 апреля по 8 июня 2008 года. Дополнительную информацию можно найти на сайте [www.diamonddivas.be](http://www.diamonddivas.be).



## Покупатель бежит на... «цвет»

14–15 апреля в Международном Бизнес-центре «6 карат» завершился семинар по теме «Ювелирная витринистика. Проектирование визуального мерчандайзинга».

Уникальный материал, собранный на основе собственного опыта и технологий, представила итальянский дизайнер и архитектор Лаура Нотаристефано.

Открываем секреты специалиста по использованию цвета в ювелирном магазине или выставочной экспозиции, представляющей ювелирные украшения.



**Итальянский дизайнер  
и архитектор Лаура  
Нотаристефано**

Использовать цвет при экспозиции ювелирных украшений нужно очень осторожно. Нужно всегда принимать во внимание, что цвет психологически может воздействовать на клиента, разглядывающего витрину магазина. Цвет воздействует на нашу психику, диктует восприятие предметов и интерьера как приятное или неприятное. Цвет может завлекать, побудить нас остановиться, привлечь внимание или же, наоборот, заставить нас удалиться от витрины.

Цвет имеет символическое значение и служит средством самовыражения. Кроме того, цвет обладает и сильнейшим психологическим воздействием. Еще Гете в своей работе «Учение о цвете» писал: «Цвет... оказывает известное действие на чувство зрения... а через него и на душевное настроение».

Еще до появления психоанализа язык цвета начали применять в психиатрии — с середины XIX века. Последнее время эта область стала рассматриваться и применяться в таких дисциплинах, как маркетинг и визуальный мерчандайзинг.

Конечно, в символике цветов не существует твердых общепринятых правил, это лишь макротенденции, но с ними надо считаться.

Случайное и условное использование цвета не позволяет полностью использовать его потенциал, уменьшает его коммуникационные возможности, заложенные в его символическом наполнении.

Психологическое поведение, чувственное восприятие, ассоциации — на все это влияют окружающие нас цвета. Из этого следует, что необходимо подбирать тона, наиболее подходящие для создания соответствующей атмосферы в магазине, тщательно работать над цветом экспозиции ювелирных изделий и их упаковки.



Разные цвета передают различные настроения, ощущения, которые надо принимать во внимание при создании ювелирной экспозиции. Рассмотрим возможность применения лишь некоторых цветов.

### **Красный**

Это цвет динамичный и возбуждающий.

Это цвет жизненной энергии, стимулирующий физиологически и психологически, ассоциируется он с огнем и энергией. Цвет расширяет форму и привлекает внимание, но также создает ощущение стабильности, так как одинаково реагирует на любое освещение. Красный цвет достаточно гибкий, из него можно извлечь много оттенков.

Он стимулирует мгновенно и дерзко. Рекомендуется использовать для быстрого привлечения внимания к изделию.

Не следует использовать этот цвет на больших поверхностях, разве только в самых его приглушенных тональностях. Больше предназначен для небольших экспозиционных панелей, для внутренних витрин, где он придает ощущение древности, музейной обстановки.

Часто используется в упаковке ювелирных украшений в периоды сезонных продаж.

В самых теплых своих тональностях, приближенных к бордовому, это один из любимых ювелирами цветов, например, он является традиционным цветом компании «Картъе».

Хорошо сочетается с золотыми деталями и с металлами теплых оттенков.

### **Оранжевый**

Это цвет энергии, хотя он менее возбуждающий, чем красный, но и его следует использовать с осторожностью на больших поверхностях; в любом случае лучше отдавать предпочтение его светлым тонам, приближенным к розовому цвету.

В ювелирном секторе ассоциируется с динамичными молодежными брендами.

### Желтый

Желтый цвет — цвет света, бесконечности. «В желтом цвете в красках триумфально преобладает свет. Ослепленный светом, цвет как бы освобождается от любых оков и ограничений, устремляясь во все стороны, преодолевая любые границы в желании распространиться и размножиться» (Е. Heimendahl).

Это цвет обновления, его следует использовать только для оформления витрин очень необычных.

Это стимулирующий цвет, но не возбуждающий: лучше использовать светлые его оттенки на больших поверхностях и мебели.

Этот цвет излучает свет, поэтому центральная часть любого предмета желтого цвета будет казаться более насыщенной, а по краям он будет выглядеть светлее.

Такое свойство желтого цвета может компенсироваться использованием черного, это придает ему больше резкости.

В ювелирном секторе этот цвет используется мало, он не может подчеркнуть красоту ни желтого золота, ни белого, его используют в особых редких случаях, он применяется больше в области дизайна.

### Зеленый

Зеленый цвет приближается к категории холодных, передает ощущение свежести, сближает нас с природой.

Излишек зеленого цвета в интерьере ювелирного магазина может лишит помещение динамичности, оно будет давящим. Зеленый оливковый придает мрачности помещениям, его следует использовать с осторожностью.

Зеленый не должен сочетаться с черным цветом, это создает атмосферу напряженности.

Для отдельных дисплеев и упаковки в ювелирном секторе зеленый цвет, особенно темный, используется часто: он создает ощущение традиционной элегантности. Часто сочетается с деревом не очень темных оттенков и освещается золотыми бликами.

Яркие, блестящие зеленые тона, а также цвет зеленой воды — это самые подходящие цвета для экспозиции и упаковки украшений из белых металлов.

### Синий

Синий цвет воспринимается как успокаивающий, особенно его светлые оттенки.

Он напоминает воду, море и создает ощущение гармонии. Он относится к сфере чувств, нежности и мягкости.

Темные оттенки этого цвета не подходят для оборудования магазинов, они подавляют посетителя и придают мрачность обстановке. Темно-синий цвет подходит дорогим тканям, бархату и шелку, а для оформления витрин он традиционно используется для ювелирных украшений с бриллиантами.

### Фиолетовый

Этот цвет представляет собой соединение противоположностей и отражает обаяние тайны. Если он яркий, то способствует медитации и вдохновению.

Фиолетовый цвет можно использовать в интерьере, но не на очень больших поверхностях, учитывая, что некоторые его тональности выражают утонченность, этот цвет может использоваться для упаковки драгоценных изделий.

Как и темно-синий цвет, фиолетовый подчеркивает яркость бриллиантов и белого металла.

В тональностях, тяготеющих к красному, он хорошо сочетается и с желтым золотом.

В экспозиции и упаковке украшений с цветными камнями этот цвет подчеркивает их богатство и великолепие.

### Белый

Это исключительно холодный цвет, элегантный и строгий.

Он ассоциируется со светом, абсолютном, свободой.

Белый цвет часто используется в современном дизайне, с его помощью создаются современные интерьеры. Насыщает объемы и подчеркивает форму, используется часто на больших площадях, расширяет пространство.

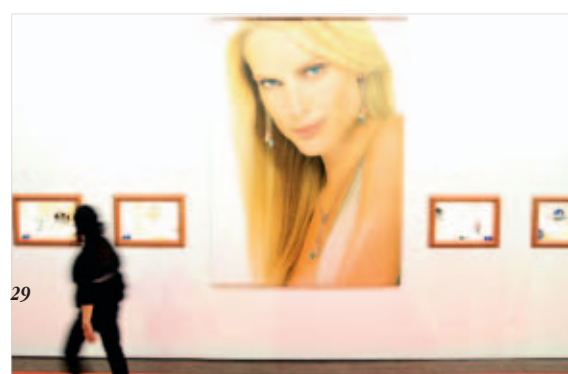
В помещениях с белой поверхностью и мебелью следует большое внимание обратить на освещение: белый цвет легко принимает малопривлекательные серые оттенки при неправильном непрямом освещении.

Очень необычно и интересно выглядят белые упаковки и дисплеи. Последнее время многие ювелирные марки используют белый цвет в визуальном мерчандайзинге, особое предпочтение отдается белому блестящему.

Будучи «бесцветным», белый хорошо сочетается с любым другим цветом, но всегда в небольших количествах.

Еще лучше искать утонченные стилевые решения, используя логотип или графику с помощью различных фактур — рельефа тон в тон либо гравировки.

Один из самых распространенных видов использования белого цвета — это грязно-



## ювелиру на заметку



белый и беж, они очень подходят для изделий из желтого золота.

### Черный

Черный цвет почти во всех культурах — это цвет сумерек, абсолюта. Это символ отрицания света в физическом мире и отрицания эмоциональной стабильности в психическом плане.

Используется для придания эмоциональной нейтральности предметам, чтобы подчеркнуть только их формальный аспект. Означает власть, отчуждение, престиж.

Его нельзя использовать на больших поверхностях, но в небольших дозах он усиливает соседние цвета.

Черный, ровно как и белый, хорошо сочетается с другими цветами.

Блестящий черный — это классический цвет для визуального мерчандайзинга в высоком ювелирном секторе. Особенно часто используются дисплеи и упаковки из черного лакированного дерева.

Матовые версии этого цвета, особенно с эффектами, напоминающими резину, больше подходят для технических и спортивных коллекций.

### Серый

Это цвет осторожности и нейтральности. Передает концепцию защиты, охраны.

Хорошая поддержка для других цветов: в сочетании с любым другим он принимает на себя оттенки близких цветов и оживает сам.

Не очень подходит для интерьеров, может использоваться в витринах в самых темных своих вариантах для экспозиции изделий из белых металлов.

Более светлые и яркие тональности могут использоваться для упаковки украшений с жемчугом и перламутром.

Очень дорого смотрятся дисплеи и панели, сделанные из дерева, окрашенного в серый цвет.

### Коричневый

Коричневый — цвет солидности, уверенности, конкретности, это цвет традиционный, привычный. Самые темные его оттенки могут создать подавляющую атмосферу в интерьере. Его следует использовать с умеренностью, в отдельных зонах и на небольших пространствах.

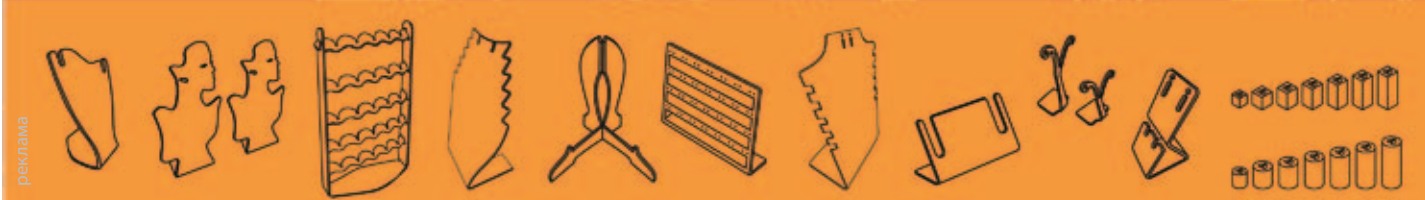
Подчеркивает красоту желтого золота и украшений с цветными камнями.

В выборе дерева лучше остановиться на более теплых тонах для мебели и дисплеев, а более темные оттенки дерева следует использовать для экспозиции класса люкс, они подчеркнут ценность, редкость и элитантность.

Очень подходит для ювелирных украшений коричневая упаковка из атласа, шелка и других нематовых тканей.

Последнее время стала цениться упаковка из натуральной кожи, выполненная в самых темных оттенках коричневого.

## НОВЫЙ СТИЛЬ



современный дизайн в оформлении витрин



197046, Санкт-Петербург, М. Посадская ул., 5  
тел.: (812) 230 3048, ф.: 380 94 90  
e-mail: paradox@paradox.spb.ru

109147, Москва, ул. Марксистская, д. 34  
тел./факс: (495) 781-43-43  
e-mail: moscow@paradox.spb.ru

[www.paradox.spb.ru](http://www.paradox.spb.ru)



**СЕМИНАРЫ И ТРЕНИНГИ УЧЕБНО-КАДРОВОГО ЦЕНТРА «ЮВЕЛИР-ПРОФИ»  
апрель–сентябрь 2008 г.**

№ п/п	ДАТА ПРОВЕДЕНИЯ, ПРОДОЛЖИТЕЛЬНОСТЬ	НАЗВАНИЕ, ФОРМА ОБУЧАЮЩЕГО МЕРОПРИЯТИЯ	ЦЕНА, РУБ.
<b>АПРЕЛЬ</b>			
1	24–25.04.2008	<b>Тренинг</b> «Продажи и сервис в ювелирном бутике»	12 000
2	24.04.2008	<b>Деловая программа выставки «Ару-Алматы — 2008»</b>	
3	26.04.2008	<b>Семинар</b> «Проверка пробирного надзора. Особенности документооборота»	6400
<b>МАЙ</b>			
4	14–20.05.2008	<b>Деловая программа выставки «Ювелир-3»</b> (Москва-Сокольники)	
5	19.05.2008	<b>Семинар</b> «Рентабельность ювелирного магазина. Ценообразование»	5900
6	20.05.2008	<b>Семинар</b> «Критерии финансово-хозяйственной деятельности ювелирного предприятия»	5900
7	23–24.05.2008	<b>Тренинг</b> «Практика оптовых продаж ювелирных украшений»	9800
8	25.05.2008	<b>Семинар</b> «Проверка пробирного надзора. Особенность документооборота»	6400
<b>ИЮНЬ</b>			
9	4–5.06.2008	<b>Тренинг</b> «Практика розничных продаж ювелирных украшений»	9800
10	5–6.06.2008	<b>Тренинг</b> «Продажи и сервис в ювелирном бутике»	12 000
11	9.06.2008	<b>Семинар</b> «Ювелирные камни и драгоценные металлы. Элементы ювелирных украшений»	9800
12	10–11.06.2008	<b>Семинар</b> «Основные правила и рекомендации по торговле изделиями из драгоценных камней и металлов»	9800
13	20–21.06.2008	<b>Тренинг</b> «Организация наставничества в ювелирной компании»	12 500
<b>АВГУСТ</b>			
14	7–8.08.2008	<b>Тренинг</b> «Эффективная работа на выставке»	9800
15	12–13.08.2008	<b>Тренинг</b> «Практика розничных продаж ювелирных украшений»	9800
16	20.08.2008	<b>3D-дизайн. Современные методы проектирования»</b>	5800
17	25–26.08.2008	<b>Семинар</b> «Практика ввоза и вывоза изделий из драгоценных камней и металлов. Таможенное законодательство»	12 500



## Новинки коллекции серебряной пластики фирмы «Петрозолото»

Петербургская фирма «Петрозолото» хорошо известна российским покупателям как ведущий производитель совершенных по форме и отделке ювелирных украшений с бриллиантами и другими драгоценными камнями. Но в последние годы не меньшим успехом пользуется и коллекция скульптурных миниатюр, выполненных искусными мастерами фирмы из серебра и твердых цветных камней, украшенных золотом и драгоценными камнями.

**Н**ебольшие фигурки из литого серебра во все времена были излюбленным украшением интерьера. Сегодня исключительный интерес вызывают произведения российских мастеров ювелирной пластики второй половины XIX — начала XX столетия, созданные в реалистической манере. Антиквары всего мира прилагают немалые усилия, чтобы приобрести скульптурные композиции малых форм фирм Фаберже, Хлебникова, Сазикова, Овчинникова, братьев Грачевых и других.

Славные традиции знаменитых российских мастеров в наши дни нашли замечательное продолжение в уникальных произведениях серебряной пластики фирмы «Петрозолото». Специалисты и все любители этого вида творчества по достоинству оценили скульптурные миниатюры из серебра, созданные на фирме: композиции, воспроизводящие сюжеты русского фольклора, острохарактерные изображения охотников или известных литературных персонажей, трогательные фигурки животных. Многие из этих произведений были удостоены дипломов на самых престижных ювелирных конкурсах России.

Особый интерес представляют самобытные жанровые композиции из серии «Сцены народной жизни»: «Чаепитие», «Камаринская», «Лукавые ласки», «Умиление» и другие. В этих произведениях их автор, известный петербургский скульптор А. Г. Баранов, и исполнители М. Х. Каттаев, В. А. Кириллов и А. И. Кореньков мастерски сумели воссоздать в металле и камне атмосферу русского быта дореволюционной России. С большой теплотой и юмором они создают характерные типы прошлого, точно и выразительно передавая их манеры, позы, пластику, костюмы. Выполненные в реалистическом



Настольная композиция «На прогулке»  
Автор: А. Г. Баранов  
Исполнители: М. Х. Каттаев, А. И. Кореньков, В. А. Кириллов



ключе, яркие и удивительно живые персонажи их произведений обладают каким-то особым обаянием и буквально дышат поэзией жизни минувших дней. Может быть, именно поэтому они так близки и понятны зрителю.

Удачно найденная тема получила продолжение и в новых работах фирмы — в скульптурных миниатюрах «Прогулка» и «Сватовство гусара». Каждая композиция — это своеобразная маленькая повесть, как бы иллюстрирующая быт и нравы эпохи А. Н. Островского. Сюжеты этих произведений незамысловаты, а сценки народной жизни, которые любовно и с доброй улыбкой запечатлели талантливые петербургские мастера, словно подсмотрены в реальной жизни.

Многофигурная композиция «Прогулка» изображает купеческую семью, которая вместе со всеми чадами и домочадцами в праздничный день отправилась на прогулку, чтобы, как говорится, «людей посмотреть и себя показать». С чувством собственного достоинства важно шествует отец семейства. Рядом с ним томная, пышнотелая купчиха, которая кокетливо прикрывается зонтиком. Счастливой паре предшествуют веселый мальчуган на игрушечном коне и девушка с длинной косой, везущая перед собой в коляске любимую кошку. Группу сопровождает верный друг семьи — лохматый пес. Каждая из фигур удивительно колоритна и имеет свой яркий характер. Но вместе с тем эта сложная многофигурная композиция производит исключительно целостное впечатление, которое достигается чисто художественными средствами — точно найденным ритмом движения фигур и продуманной игрой светотени. Группу объединяет и прекрасно подобранный постамент скульптуры, выполненный из среза агата неправильной формы.

«Сватовство гусара» — уже сама тема произведения подразумевает довольно пикантную, веселую сценку. В ней три действующих лица. Центральная фигура — это сваха, согбенная старушенция с клюкой в одной руке и с собачкой на поводке в другой. Ее бережно поддерживают под руки жеманная невеста, вероятно, купеческая дочка, с высокой прической и в нарядном платье, и жених — удалой гусар с лихо закрученными усами, в парадном облачении. Изошренная пластика их фигур сочетается с подлинно ювелирной отделкой деталей, поэтому изображаемое действие выглядит необычайно живо и убедительно. Яркие, выразительные, одновременно смешные и милые образы героев этого произведения представлены нарочито гипертрофированно, со свойственным авторам добрым юмором.

Скульптурные миниатюры «Сватовство гусара» и «Прогулка», впрочем, как и предыдущие работы из серии «Сцены народной жизни», отличаются свежестью трактовки темы и подлинным артистизмом пластики, что свидетельствует о зрелом мастерстве автора и исполнителей этих вещей. Неслучайно многие коллекционеры



Настольная композиция «Сватовство гусара»  
Автор: А. Г. Баранов  
Исполнители: М. Х. Каттаев, А. И. Кореньков, В. А. Кириллов

включают работы мастеров фирмы «Петрозолото» в свои собрания произведений искусства наряду с антикварными вещами.

Талантливые мастера фирмы «Петрозолото» обладают редким даром — умением, перефразируя строки Н. Гумилева о Челлини, «дать серебру тайну плоти». Может быть, именно поэтому их произведения, передавая в художественных образах достоверный и поэтический мир наших предшественников, так очаровывают зрителя. Каждая созданная на этой фирме композиция серебряной пластики не только достойно украшает современный интерьер, но и придает ему черты неповторимого своеобразия, что особенно ценно в наш век всеобщей стандартизации и унификации.



Федеральное государственное  
унитарное предприятие

**«ГЛАВНЫЙ ЦЕНТР  
СПЕЦИАЛЬНОЙ СВЯЗИ»**

# ДОСТАВКА ЮВЕЛИРНЫХ ИЗДЕЛИЙ ИЗ ДРАГОЦЕННЫХ МЕТАЛЛОВ И ДРАГОЦЕННЫХ КАМНЕЙ В ЛЮБУЮ ТОЧКУ ЗЕМНОГО ШАРА!

*Услуги таможенного перевозчика*

*Перевозка грузов специализированным  
транспортом с вооруженной охраной*

*Таможенное оформление импортных,  
экспортных и выставочных грузов,  
услуги таможенного брокера*

*Хранение грузов на складе  
временного хранения*

*Содействие в проведении  
государственного и пробирного  
контроля*

*Страхование перевозимых грузов на  
условиях «все риски застрахованы»*

*Доставка «от двери до двери»*

*Гарантированная сохранность и  
доставка грузов в установленные сроки*



ФГУП «Главный центр специальной связи»  
г. Москва, 1-я Мытищинская ул., 17  
тел.: (495) 747-09-05, e-mail: cccb@cccb.ru

Региональное Управление специальной связи по Центральному региону  
г. Калуга, ул. Максима Горького, д.82 «А»  
тел.: (4842) 73-33-50, e-mail: uss@kaluga.ru

Региональное Управление специальной связи по Северо-Западному региону  
г. Санкт-Петербург, Кондратьевский проспект, д.38  
тел.: (812) 545-20-10, e-mail: spbccb@cccb.ru

Региональное Управление специальной связи по Северо-Кавказскому региону  
г. Ростов-на-Дону, ул. Доватора, д.152  
тел.: (863) 223-03-67, e-mail: rostov@cccb.ru

Региональное Управление специальной связи по Приволжскому региону  
г. Волгоград, ул. Волгодонская, д.5  
тел.: (8442) 33-17-01, e-mail: volgograd@cccb.ru

Региональное Управление специальной связи по Уральскому региону  
г. Екатеринбург, ул. Основинская, д.11  
тел.: (343)341-66-11, e-mail: ekss@ekss.ru

Региональное Управление специальной связи по Сибирскому региону  
г. Новосибирск, ул. Максима Горького, д.53  
тел.: (383) 222-07-00, e-mail: nvccbn@online.sinor.ru

Региональное Управление специальной связи по Дальневосточному региону  
г. Хабаровск, ул. Волочаевская, д.108  
тел.: (4212) 23-33-02, e-mail: khabarovsk@cccb.ru



# 10 правил успеха

Существует так много теорий организации производства, что нелегко определить, какая из них лучше всего подходит конкретной компании. Данная работа рассматривает десять правил, следовать которым должна любая компания, стремящаяся к успеху.



**Д**есять наиболее важных правил управления прибыльным ювелирным производством.

## Краткая история науки об управлении

С тех пор как люди начали трудиться вместе, человечество создает теории о том, как добиться выполнения работы наиболее эффективным способом. Возведение древнеегипетских пирамид и Великой китайской стены требовало сложных управленческих навыков. Римляне показали свое управленческое мастерство при строительстве дорог, акведуков и Адрианова вала. Науку об управлении развивали и древние мыслители. Китайский философ Мэн-цзы (372–289 до н. э.) указывал на преимущества разделения труда, рассматривая понятия и системы, ныне известные как методы управления производством. Древнегреческие солдаты получали приказы относительно того, как следует укладывать оружие и снаряжение на случай внезапной атаки. Даже Платон писал в «Республике»: «Тот, чья работа сведена к столь ограниченной задаче, должен непременно преуспеть в ее выполнении».

Однако при всей важности таких соображений древние греки и римляне все же считали работу унизительным занятием. Вследствие этого организационная мысль не получила значительного развития вплоть до индустриальной революции. К началу XIX века сопротивление индустриализации со стороны государства и гильдий было в основном сломлено, что открыло путь к созданию крупных промышленных предприятий. В Англии использование машин в производстве было уже широко распространено.

По мере того как число рабочих каждого завода стало достигать сотен, приобрели популярность теории управления такой массой людей. Начиная с 1880-х и до 1980-х новые теории управления появлялись с завидной регулярностью. Работа Альфреда Маршалла «Принципы экономики» была опубликована в 1885 г.; так родилась теория спроса и предложения. С 1900 по 1920 г. в науке об управлении существовала классическая школа, которая ориентировалась на эффективность и разрабатывала принципы бюрократического, научного и административного управления. Были разработаны правила, процедуры, иерархия и четкое разделение труда, составлявшие «единственно верный» способ выполнения конкретной задачи. В 1911 г. Фредерик Уинслоу Тэйлор опубликовал «Принципы научного управления», в одиночку создав первое модное течение в современной науке об управлении — тэйлоризм. Вдохновленный



FIERA DI VICENZA

Nothing as before

Vicenza 2008  
May 17 / 21

International exhibition of gold  
jewellery, silverware and watches

[www.vicenzafiera.it](http://www.vicenzafiera.it)

A GLOBAL JEWELLERY EXPERIENCE

Charm



наступлением индустриального века, Тэйлор призывал управленцев рассматривать работников как специализированные и заменяемые детали большого механизма. Изучая методы работы и осуществляя более точное управление людьми, начальники могли «добиться максимального процветания для работодателя, сопряженного с максимальным процветанием каждого работника».

В 1923 г. Альфред П. Слоун стал президентом «Дженерал Моторс» и создал децентрализованную систему бюрократического управления. Вместо того чтобы лично контролировать всю организацию, Слоун разделил полномочия — знаковое событие для управления крупными организациями, положившее начало такому явлению, как руководящий комитет. Руководители отделений стали отвечать за товарооборот и прибыль, а центральный исполнительный комитет осуществлял над ними ценовой контроль и устанавливал бюджет.

В период с 1927 по 1932 г. Национальный исследовательский совет Соединенных Штатов финансировал «Хоторнский эксперимент» — серию исследований, призванных установить, что мотивирует работников. Движение «Человеческие отношения» родилось, как только «Хоторнский эксперимент» показал, что Тэйлор заблуждался: рабочие были не просто машинами, мотивируемые исключительно заработной платой, но людьми, чьи эмоциональные запросы требовали внимания со стороны работодателя. Роль авторитарного руководителя была снижена, и нормой стало групповое принятие решений.

В течение 1940-х гг. и Второй мировой войны зародился системный анализ, вызванный к жизни новыми технологиями анализа и сбора разведывательной информации, которые появились в армиях всего мира. Система определялась как набор взаимосвязанных и взаимозависимых элементов, функционирующих как единое целое. Считалось, что системы взаимодействуют со своим окружением и включают в себя вход из окружающей среды (материалы или рабочая сила), процессы трансформации входа в законченные продукты (технологические или управленческие процессы), выход таких законченных продуктов в окружающую среду (товары или услуги) и обратную связь (реакцию окружающей среды).

Используя возможности, открытые системным анализом, У. Эдвардс Деминг начал разрабатывать теории систем проверки качества и управления качеством, но ему не удалось привлечь внимание американского бизнеса к своим идеям. В 1950 г. он прочитал свою первую лекцию Союзу японских ученых и инженеров, в которой проповедовал концепцию управления качеством. Основная идея: прибыль создают постоянные покупатели, и поэтому каждый человек в компании должен тратить все свои усилия на создание как можно более качественного продукта, а не на выполнение установленного руководством плана продаж. Он выступал за полный отказ от старых иерархических структур руководства. Японские компании вскоре переняли его идеи, но в США они привились только после того, как в 1980-е гг. NBC показала документальный фильм «Если это получается у японцев, почему не получается у нас?»; за США последовал и остальной мир.

Экономическая теория также переосмысливалась по мере того как все больше возникало международных корпораций.

В 1980-е гг. на волне экономического роста и процветания в мире теория управления набрала новые обороты, и выпускник программы MBA стал Новым Профессионалом. Начиная с 1980-го и по сегодняшний день вышли тысячи книг по теории управления, и крити-



кам, составляющим списки «лучших» работ, уже трудно уложиться менее чем в 50 наименований.

В 1980 г. Майкл Портер опубликовал «Конкурентную стратегию», наиболее влиятельную работу в области теории бизнеса того времени. В 1981-м Деминг завоевал американскую аудиторию своим появлением в фильме «Если это получается у японцев, почему не получается у нас?». В 1982 г. Том Питерс и Роберт Уотерман опубликовали книгу «В поисках совершенства», где приводились примеры компаний, добившихся успеха путем следования ключевым принципам. Призыв был таков: компании должны концентрироваться на том, что у них получается лучше всего. В 1984 г. Эли Гольдратт написал «Цель», первый залп кампании по продвижению своей теории сдержек, подхода к управлению, который использовал сократовский метод решения проблем и подчеркивал приоритет производительности над сдерживанием затрат. В 1988 г. Шошанна Зубофф опубликовала работу «Эра умных машин: Будущее работы и власти». Зубофф показала, что с триумфальным приходом информационных технологий на рабочее место мы можем либо автоматизировать труд (полностью переложить его на машины), либо информатизировать его (дать людям ведущую роль в управлении и анализе гигантских объемов информации, доступных благодаря новым технологиям). В 1990 г. Стивен Кови написал «7 привычек преуспевающих людей» и тем положил начало движению личной эффективности в бизнесе. В 1993 г. Майкл Хаммер и Джеймс А. Чампи написали «Как перестроить корпорацию: манифест бизнес-революции». В этой книге они написали, как при помощи радикальной перестройки структуры,

Единственный Российский форум, признанный мировым ювелирным сообществом

НОВЫЙ  
РУССКИЙ  
СТИЛЬ

NEW  
RUSSIAN  
STYLE



*Ювелирный Рынок Открытый Мир*

NEW  
**НОВЫЙ  
РУССКИЙ  
СТИЛЬ**

VII Международная выставка-презентация  
высоких ювелирных и часовых торговых марок

Ежегодная церемония награждения РИА «РосЮвелирЭксперт» –  
«ЛИДЕР РОССИЙСКОГО ЮВЕЛИРНОГО РЫНКА»

**22–25 мая**

Москва, Выставочный Центр «Гостиный Двор»





процедур и культуры компании можно совершить качественный скачок производительности.

В 1996 г. Дэйвид Нортон и Роберт Каплан выпустили книгу «Сбалансированная система показателей», тем самым открыв новую эпоху интегрированных стратегических расчетов в бизнесе. «Шесть сигм», «Бережливое производство», «Системы качества», «Главенство покупателя», «Руководство как служба», а также великое множество других теорий управления были разработаны или приобрели популярность в 1980-е и 1990-е гг.

При таком богатстве выбора неудивительно, что руководителям компаний нелегко определить, какая из теорий лучше всего подходит для их конкретного бизнеса. На самом деле каждая из них основана на некотором наборе базовых правил и предлагает определенные методы достижения очень похожих результатов. Десять правил ведения бизнеса, о которых пойдет речь в данной работе, — это те же принципы, которые снова и снова фигурируют в разных теориях управления. Большинство бизнес-теорий делают акцент на некоторых из этих десяти правил и исследуют различные способы, призванные достичь цели, поставленной в каждом из правил.

Из данной работы вы узнаете о десяти базовых правилах управления преуспевающей организацией. Вы сможете следовать этим правилам независимо от того, кто вы — исполнительный директор, президент компании или руководитель отделения. Верное понимание этих правил позволит вам обойти своих конкурентов: производством более качественного продукта, своевременной доставкой и более высокой удельной прибылью. Кроме того, руководитель, успешно применяющий эти правила, сможет эффективнее при-

влекать и удерживать лучших работников, что является отличным оружием в конкурентной борьбе. Независимо от того, будете ли вы воплощать эти правила в жизнь сами или наймете консультанта (а каждое из правил породило свои консалтинговые агентства), в данной работе вы сможете найти базовую информацию о каждом из правил, советы по применению или подготовке к применению каждого правила и рекомендованную литературу для их более глубокого изучения.

Не удивляйтесь, если обнаружите, что эти правила имеют такое же отношение к управлению собой, людьми и коллективом, как и к управлению процессами и товарами.

Чем бы вы ни управляли: финансовыми услугами, обслуживанием клиентов или производством ювелирных изделий, — эти правила будут одинаково актуальны. Игнорировать их можно только в ущерб своему делу.

#### 10 наиболее важных правил таковы:

- Правило 1. Создайте уникальную культуру.
- Правило 2. Вкладывайте средства в людей и коллективы.
- Правило 3. Совершенствуйтесь сами и вдохновляйте собственным примером.
- Правило 4. Имейте свое видение будущего.
- Правило 5. Понимайте свой бизнес и совершенствуйте его операции.
- Правило 6. Создайте систему стратегического расчета.
- Правило 7. Принимайте решения, основанные на первоклассной информации.
- Правило 8. Умейте воплощать решения в жизнь.
- Правило 9. Будьте страстным поборником качества.
- Правило 10. Вознаграждайте на основании правильных критериев.

#### Правило 1. Создайте уникальную культуру

Это наименее систематичное и в то же время наиболее важное правило. В книге «Построено на века» Джеймс Коллинз и Джерри Поррас привели результаты детального исследования практик, позволяющих компаниям преуспевать. Среди прочего они обнаружили, что каждая преуспевающая компания имеет свою уникальную культуру, несколько напоминающую культ. Среди множества изученных компаний они не нашли двух одинаковых культур; напротив, каждая компания имеет свою собственную, глубоко укоренившуюся культуру.

Любой компании необходим смысл существования помимо получения прибыли. Людям свойственно эмоционально привязываться к миссии организации, тогда как их заинтересованность в получении прибыли носит интеллектуальный, а не эмоциональный характер. Создание корпоративной культуры позволит вам определить корпоративную миссию и кодекс отношений между людьми на рабочем месте. По мере того как у сотрудников будет возникать личная привязанность к культуре организации, они станут гордиться своей работой и радоваться своим достижениям.

*Продолжение в следующем номере*

*Андреа Хилл — директор Bell Group Organization в Альбукерке, штат Нью-Мексико. В ее обязанности входит стратегическое планирование, системное планирование, продажи и маркетинг. За ее плечами блестящая карьера специалиста по планированию управления в самых разных отраслях.*



## Австралийское благородство

Легенды и предания коренного австралийского населения гласят: драгоценные опалы зародились в эпоху грез, когда Создатель спустился с радуги на Землю, чтобы передать людям знания о мире. На том месте, где его нога коснулась земной тверди, образовались необыкновенного блеска минералы. Переливающиеся всеми цветами радуги, искрящиеся огнем, эти камни на протяжении тысячелетий завораживали человечество своими мистическими историями. Аборигены прозвали опал «радужной змеей», пытаются описать его уникальную энергетику и неординарную красоту.

### Опал

**И**стория австралийских опалов началась миллионы лет назад, когда часть Австралии была покрыта морем, по лагунам которого откладывались осадочные породы. В трещинах и пустотах этих горных образований скапливались богатая кремнием вода, остатки растений и животных. Со временем кремний превратился в драгоценный минерал: опал — это гидрогель оксида кремния, или кремнезем ( $\text{SiO}_2$ ), содержащий переменное (6–10%) количество воды. Некоторые виды опалов способны впитывать жидкость, а при высыхании терять ее, растрескиваясь. Отсюда еще одно их прозвище — «трескун». А за счет слоистой структуры опалов, включающей плотно прилегающие друг к другу шарики кремнезема, благородные опалы приобрели свой знаменитый эффект «игры цвета» — иризации. Проходя через тело минерала, свет преломляется и разлагается на все цвета спектра.

«Из всех драгоценных камней, — писал римский ученый и писатель Плиний Старший, — именно опал вызывает наибольшие трудности при описании. Для него свойственна острая игра цветов карбункула, фиолетовый отблеск аметиста, аквамариновые тона изумруда, смешанные все вместе и сияющие с неопишуемой яркостью».

Удивительное очарование камня снискало ему название «пай-дэрос» — любовь отрока. Впрочем, и название «опал» он получил за редкую красоту: на древнегреческом языке его называли «поражающий глаз», по латыни «опалус» — чарующий зрение, а на санскрите «упала» — драгоценный камень. «Гораздо скорее можно найти несколько сотен наилучших алмазов, нежели десятков опалов без всякого порока», — еще в XVIII веке писал У. Ф. Брикман, крупнейший специалист по драгоценным камням того времени.

Многие знатоки драгоценных камней прошлых веков ставили опал по ценности на первое место среди самоцветов. Этот камень



www.bigfoto.com





МОСКОВСКАЯ МЕЖДУНАРОДНАЯ  
ЮВЕЛИРНАЯ И ЧАСОВАЯ ВЫСТАВКА

Ювелир-22



14-20 мая 2008 года  
организатор «РОСЮВЕЛИРЭКСПО»  
тел./факс: (495) 517 6673, 417 4782  
[www.rosyuvelirexpo.ru](http://www.rosyuvelirexpo.ru)



Ювелир-3

МОСКОВСКАЯ МЕЖДУНАРОДНАЯ  
ЮВЕЛИРНАЯ И ЧАСОВАЯ ВЫСТАВКА

12-22 декабря 2008 года



КВЦ «СОКОЛЬНИКИ», организатор «РОСЮВЕЛИРЭКСПО»  
тел./факс: (495) 517 6673, 417 4782, <http://www.rosyuvelirexpo.ru>



Ювелир-2008

50 МОСКОВСКАЯ МЕЖДУНАРОДНАЯ  
ЮВЕЛИРНАЯ И ЧАСОВАЯ ВЫСТАВКА

4-12 сентября 2008 года  
организатор «РОСЮВЕЛИРЭКСПО»  
тел./факс: (495) 517 6673, 417 4782  
[www.rosyuvelirexpo.ru](http://www.rosyuvelirexpo.ru)



МОСКОВСКАЯ МЕЖДУНАРОДНАЯ  
ЮВЕЛИРНАЯ И ЧАСОВАЯ ВЫСТАВКА

Ювелир-Весна

27 февраля-7 марта 2009 года

организатор «РОСЮВЕЛИРЭКСПО»  
тел./факс: (495) 517 6673, 417 4782  
[www.rosyuvelirexpo.ru](http://www.rosyuvelirexpo.ru)



реклама

**ОЛИМПИЙСКИЙ СОЧИ ПРИГЛАШАЕТ!!!**

**ЗОЛОТО**  
*летней столицы*  
**ЮВЕЛИРНЫЕ ВЫСТАВКИ-ЯРМАРКИ**



**10 - 13 ИЮНЯ, СОЧИ**  
**«ЗОЛОТО ЛЕТНЕЙ СТОЛИЦЫ. Весна»**  
в рамках IV Фестиваля красоты «Красота и Грация»

**29 ИЮЛЯ - 4 АВГУСТА, СОЧИ**  
**«ЗОЛОТО ЛЕТНЕЙ СТОЛИЦЫ»**

**7 - 12 ОКТЯБРЯ, СОЧИ**  
**«ЗОЛОТО ЛЕТНЕЙ СТОЛИЦЫ. Осень»**  
В рамках Международного Фестиваля  
моды «**БАРХАТНЫЕ СЕЗОНЫ В СОЧИ**»

**ОРГАНИЗАТОРЫ:**  
ООО "Фирма "Даймонд"  
**ВЫСТАВОЧНАЯ КОМПАНИЯ**  
"Сочи-Экспо ТПП г. Сочи"  
(495) 745-77-09,  
(8622) 648-700 (многоканальный)  
e-mail: [fs@sochi-expo.ru](mailto:fs@sochi-expo.ru);  
[www.sochi-expo.ru](http://www.sochi-expo.ru)

**ПРИ ПОДДЕРЖКЕ:**  
Гохрана России  
Пробирной палаты России  
Донской государственной инспекции  
пробирного надзора  
Гильдии Ювелиров России  
Ассоциации российских  
производителей бриллиантов  
Гильдии ювелиров ЮФО

в свое время удостаивался корон французских императоров. Знаменитый красный огненный опал «Горящая Троя», приобретенный за 30 тысяч золотых дукатов, Наполеон подарил своей жене Жозефине. С украшениями из опалов никогда не расставались английская королева Виктория и русская императрица Александра Федоровна.

В наше время опал уже не ценится столь высоко. Однако экзотичность уникальной игры цвета и традиционная для такого камня форма огранки (кабошон) способствовали возрождению популярности этого самоцвета.

В ювелирном деле используются главным образом так называемые благородные опалы с радужной игрой цвета — иризацей, или опалесценцией, характерной для полупрозрачных разновидностей. Благородный опал содержит большое количество участков с упорядоченными сферами. В этих «упаковках» содержатся сферы равного размера, образующие специфическую структуру. Это приводит к отражению света с разными длинами волн, что обуславливает эффект иризации. Каждая «упаковка» отражает свет со своей длиной волны и обеспечивает определенный цвет и его интенсивность в зависимости от угла наблюдения.

Опалов добывается сравнительно много, но безупречные камни с глубоким, насыщенным цветом — большая редкость. Природные минералы могут быть самого разного цвета. Специалисты выявляют более 130 разновидностей самоцвета самых разных оттенков, которые обусловлены примесями железа, марганца, никеля и других элементов.

В зависимости от цвета «базового» материала благородный опал бывает нескольких видов:

- белый — молочно-белое «тело», полупрозрачный с опалесценцией в светло-голубых тонах;
- черный — «тело» от светло-сероватого до черного с оттенками фиолетового, синего, зеленого, бордового цветов и преимущественно красными проблесками (опалесценцией);
- «арлекин» — «тело» с многоцветной мозаичной опалесценцией, образуемой угловатыми или округлыми участками, каждый из которых проявляет опалесценцию различного (красного, зеленого, желтого, голубого) цвета;
- огненный («пламенный» или «солнечный» опал) — от оранжево-желтого до красно-оранжевого, иногда с ярко-красными бликами;
- джиразоль (от итал. «girare» — вращать и «sole» — солнце) — опал с расплывчатой игрой голубоватых или красноватых цветов, обычно на бледно-молочном фоне;



Из ювелирных коллекций Т. А. Anderson Goldsmith (США) и Susan Lewis Baines (США)

- **Химический состав:**  $\text{SiO}_2 \cdot n\text{H}_2\text{O}$ .
  - **Твердость:** 5,5–6,5.
  - **Группа кварца.**
  - **Цвет:** белый, голубой, черный, зеленый, оранжевый с обязательным радужным переливом.
  - **Месторождения:** Австралия, Мексика, США, Бразилия, Япония.
- лехос-опал (лексос-опал) — зеленый опал с игрой глубоких тонов зеленого и карминового цвета;
  - царский — центральная часть темно-красного, пурпурного или бронзового цвета окружена ярко-зеленой каймой.
- Нередко выделяется характерная и весьма специфическая разновидность благородного опала из Мексики, называемая мексиканским или точечным опалом. Очень красиво выглядят «опаловые матрицы», в которых благородный опал (как белый, так и черный) в естественном виде обрамлен темной породой.
- Черные камни встречаются значительно реже белых. Как правило, черный и белый опалы находят в природе в виде тонких прожилок. Для усиления игры цвета за счет темного фона опалесцирующие благородные опалы очень часто делают составными камнями: дуплеты (из двух слоев, где сверху — слой опала, а снизу — темная подложка из другого материала) и триплеты (где таких слоев три).
- За рубежом получил распространение термин, применяемый к более дорогим опалесцирующим камням, где слой опала



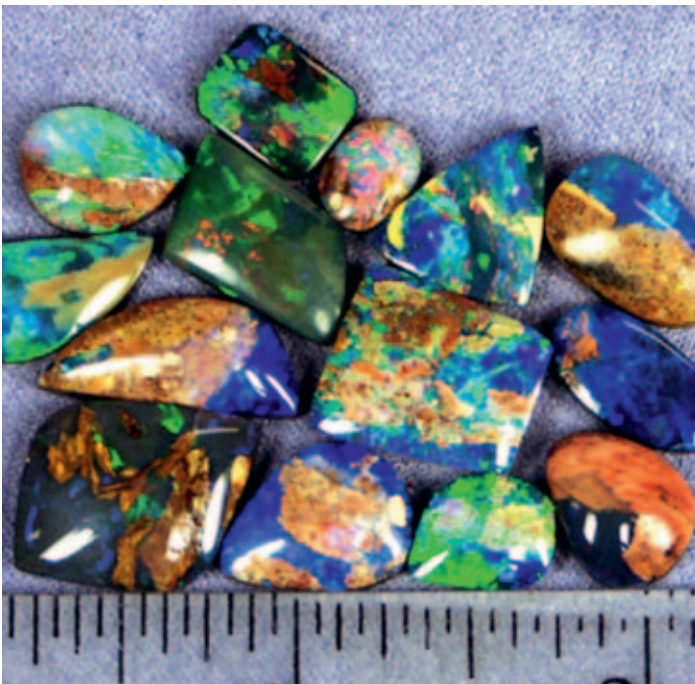
**Опал благородный — водосодержащий аморфный кремнезем. Если поместить этот самоцвет под электронный микроскоп, то он будет выглядеть как достаточно плотная упаковка из мелких одинаковых шариков (глобулей) кремнезема, расположенных наподобие пчелиных сот в определенном порядке в массе кремневого геля. Именно в этом кроется причина опалесценции — радужной игры цветов, меняющейся с поворотом камня.**

Из ювелирных коллекций Т. А. Anderson Goldsmith (США) и Susan Lewis Baines (США)



Опал гейзерит, кораллы  
www.geo.web.ru

**Опал по праву считается австралийским камнем — 95% всей мировой добычи опалов приходится на австралийские месторождения, где камни активно добываются с 1877 года, и спрос на них на мировом рынке, равно как и цена, неуклонно растут. На российском рынке опал является редким камнем, и единого подхода к его коммерческой оценке не существует. Важнейшими ценоопределяющими критериями являются цветовые характеристики: основной цвет, проявление опалесценции, цветовая игра и «структура» цвета. Учитываются также уникальность рисунка, величина камня, вес, происхождение, качество огранки и форма. Наиболее ценными считаются черные опалы, «арлекин», далее — черные огненные опалы, белые точечно-огненные опалы и валунные опалы. Наименее дорогими являются дуплеты и триплеты, стоимость которых диктуется толщиной опалового слоя.**



лежит на природной материнской подложке, — боулдер-опал, что значит «монокристаллический опал». Это массивные области благородного опала с четкой игрой цветов и исключительно цельные (не составные) камни.

Среди благородных опалов наиболее ценятся камни, в которых много красного цвета. Опалы с яркими оттенками голубого или зеленого цветов не менее красивы, но встречаются гораздо чаще.

Если редкость и уникальность этого камня всегда ценились знатоками драгоценных камней, то взыскательные предпочтения простых покупателей порой оказывались не столь долговечными. Благородному минералу знакома участь положения на обочине ювелирной моды. По-настоящему популярными эти камни стали после того, как в 1887 году черные опалы обнаружили в Австралии. Украшения из этих редких минералов пользовались успехом при дворе королевы Виктории. Но особенно мода на черные и белые камни расцвела в эпоху модерна, когда Рене Лалик создал несколько украшений с опалами для актрисы Сары Бернар.

«Черный опал требует особого обрамления, — говорит дизайнер Николас Вэрни, сочетающий драгоценные камни с необработанным деревом и кораллами. — Это единственный камень, который играет всеми цветами спектра, и окружающие его драгоценные камни должны усиливать это свойство». В одной из своих последних работ Вэрни подчеркивает радужные цвета, излучаемые черным опалом, окружив его зелеными цаворитами, оранжевыми гранатами, красными шпинелями и другими яркими самоцветами.

Ги Бедарида, главный дизайнер ювелирного дома John Hardy, в своих изделиях использует огненные опалы. Бриллиантово-оранжевый цвет, по словам художника, магическим образом навеивает мысли об огне, полыхающем внутри камня. «Мы используем огненные опалы, чаще всего свободной формы, напоминающие гальку. Она усиливает энергию, заключенную в камне».

Спрос на опалы почти везде и всегда превышал предложение, чем во все времена пользовались мошенники. Подтверждением этому факту служат слова Плиния: «Нет камня, который мошенники подделывали бы с большим искусством, чем этот. Единственным средством, позволяющим выявить обман, — продолжает Плиний, — является солнечный свет. Если поддельный опал (изготовленный из стекла) взять большим и указательным пальцами, то он обнаруживает одну и ту же окраску по всей поверхности камня и не излучает сияния. В то же время истинный опал излучает последовательно различные яркие лучи, окраска его постоянно меняется, и он отбрасывает яркие отблески на пальцы».

Несмотря на то что сегодня такой способ окажется недостаточно убедительным, Плиний все же верно подметил одно существенное свойство природных благородных опалов: изменчивость, игра цвета с особой живостью. Неоспоримым остается и тот факт, что радужные переливы лучших природных образцов опалов искусственно воспроизвести крайне трудно. В советские времена, к примеру, благородный опал могла «подменить» лишь имитация опала из отечественного пластика.

Существовало даже мнение, что невозможно воспроизвести процесс роста опала, который в природных условиях продолжается многие тысячелетия. Однако во второй половине XX века проблема была решена, хотя техногенные опалы удалось синтезировать гораздо позднее, чем большинство других драгоценных камней.

Впервые аналог натурального камня был получен искусственным путем в 1964 г. В России синтетический опал был произведен 13 ноября 1984 г. в Сибирском институте геологии и геофизики.

### Технологии поиска опалов

Изучение оптических свойств опала позволило разработать новую технологию поиска этого драгоценного камня, сообщает агентство PhysicsWorld. Результаты исследования могут также использоваться для производства искусственных опалов.

Австралийские ученые установили, что оптические свойства драгоценного опала вызваны присутствием небольшого количества урана при его формировании.

В природе драгоценные опалы обычно окружены другими породами, имеющими одинаковый с ними химический состав, поэтому их очень трудно обнаружить. В отличие от менее ценных видов минерала, драгоценный опал состоит из крошечных шариков кремнезема диаметром 200 нм, которые упорядочены в определенную структуру — регулярную суперрешетку. Благодаря этому он приобретает свое знаменитое свойство «игры цветов» — способность изменять цвет при рассмотрении под разными углами, которая вызвана дифракцией света на суперрешетке.

Геолог Брайан Сениор (Brian Senior) и физик Льюис Чаддертон (Lewis Chadderton) выяснили, что суперрешетка образуется благодаря небольшим количествам урана и продуктов его распада. Используя методы электронной спектроскопии и нейтронно-активационного анализа и теоретическую модель процесса седиментации, ученые показали, что некоторые из тяжелых элементов, образующихся при распаде урана, служат «затравкой» для образования кремнеземных сфер в процессе осаждения.

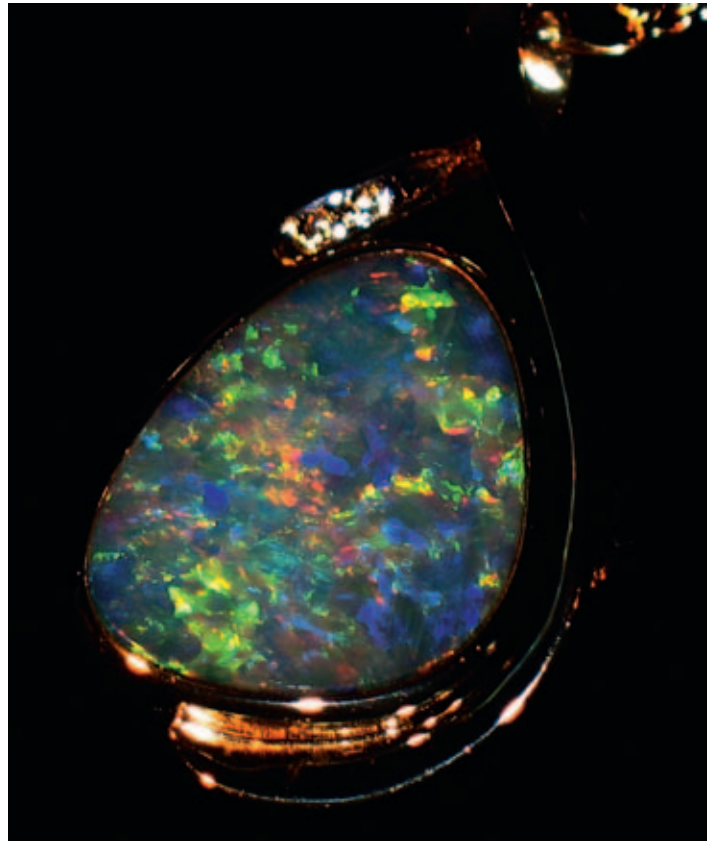
Присутствие урана также приводит к тому, что драгоценный опал является более радиоактивным, чем окружающие его кремнеземные породы. На основании этого факта исследователи предложили новую технологию поиска драгоценных опалов, основанную на методе гамма-каротажа, который широко используется в нефтеразведке.

Метод заключается в бурении как минимум трех скважин в области, где предполагаются залежи опалов. В скважины опускаются гамма-детекторы, показания которых записываются через каждые 15 см. Если датчики регистрируют повышение уровня гамма-излучения, ученые легко могут определить, где располагается его источник.

Кстати, исследователи уже успешно использовали новую технологию для поиска драгоценных опалов в различных областях Австралии.

### Особенности огранки

Чтобы лучше проявилась цветовая игра благородных опалов, им придают круглую или овальную форму кабошонов или другие мягко-выпуклые формы. А вот однородно окрашенные и прозрачные огненные опалы из мексиканских месторождений лучше гранить. Годными для огранки являются только опалы высокого качества. Обдирка, шлифовка свободным абразивом и другие опе-



Подвеска.  
Компания Zanzibar (США, Калифорния)

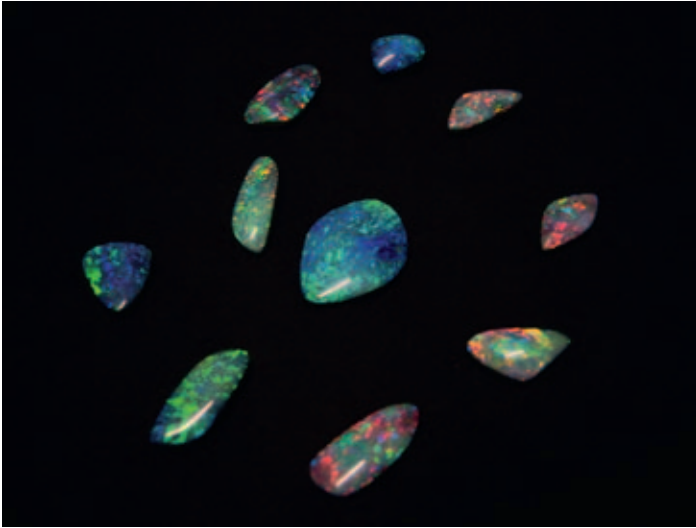
### Знаменитые опалы-австралийцы

*В Австралии на месторождении Лайтнинг-Ридж были найдены великолепные черные опалы: «Аврора» весом 180 карат (в 2005 году камень был оценен в \$1 000 000) и 100-каратник «Девоншир» (является собственностью герцога Девонширского), а в горах Андамука — аналогичный камень (203 карата).*

*В 1906 году на руднике Англдул Диггинс был найден уникальный камень «Огненная королева» весом в 900 карат, по сей день находящийся в частной коллекции. В 1940 году он был куплен Рокфеллером за 75 000 фунтов стерлингов.*

*Другой потрясающий воображение камень, «Олимпик Аустралис» (17 000 карат), был найден на руднике Куба Педи.*

*Наиболее известная коллекция опалов находится в Вене. Большая часть уникальных самоцветов, хранящихся в частных собраниях Англии и в Королевской сокровищнице, — также австралийского происхождения.*



Опалы.  
Hang Fong Opal Company

*Являясь символом непостоянства, о котором говорит Шекспир в «Двенадцатой ночи» («...душа твоя ни дать ни взять — изменчивый опал...»), этот драгоценный камень на своем веку испытал и любовь, и гнев не одного народа мира. Действительно, это один из самых противоречивых по своим «психологическим» свойствам самоцвет. Одни верили в его защиту и поддержку, другие боялись сами оказаться под властью мистического камня, называя его пособником черной магии. Исторический роман Вальтера Скотта «Карл Смелый и Анна Гейерштейнская, дева мрака» и вовсе заставил суеверных английских королей на всякий случай заменить все опалы в коронах на рубины. Однако черные дни красивейшего и ни в чем не повинного камня прошли, и, уверяют всезнающие торговцы самоцветов, сегодня опал приносит удачу и обладает только положительными свойствами.*

Синтетические опалы. Sunning Holdings Ltd.



рации должны выполняться с водой, чтобы не происходило нагревания и пересушивания камня.


Опалы чаще находят в виде тонких слоев или плоских линз, поэтому в серийных украшениях часто используются опаловые дуплеты — отполированные опаловые пластинки, наклеенные на оникс, обсидиан, черное стекло или рядовой опал. На первом этапе изготовления таких дуплетов сохраняется тонкий несущий слой твердой материнской породы, затем опал и подложка склеиваются и обрабатываются как единое целое. Триплеты — это доработанные дуплеты, где на опаловый слой наклеивают дополнительный защитный слой горного хрусталя, синтетического материала, твердого или свинцового стекла.

### Как покупать изделия с опалами

Большая часть обработанного материала, поступающего на рынок от частных мастеров, как правило, молочного цвета с очень слабой игрой цветов. Существует практическое правило: если игра цвета ясно видна с расстояния 60–90 см при обычном свете, то опал имеет отличное качество. Если же и при хорошем освещении необходимо всматриваться в образец, чтобы решить, есть ли «игра», то такой материал априори дорогого не стоит и никакое искусство обработки не превратит его в хороший ювелирный камень.

Перед кабошонированием рекомендуется просмотреть благородный опал в глицерине или в воде, чтобы выявить направление с наиболее эффектными цветными переливами.

Некоторые благородные опалы самопроизвольно трескаются. Этому, как правило, не подвержен белый опал из Австралии, однако и тут могут быть исключения. Для предотвращения этого неприятного эффекта благородные опалы обычно проходят специальную обработку — стабилизацию.

Опал требует осторожного обращения: он способен абсорбировать некоторые жидкости и масла, его внешний вид может испортить грязная вода и чрезмерное пребывание под прямыми солнечными лучами. Чувствителен опал к нагреву, ударам и давлению, со временем теряет жидкость. Старение этого самоцвета можно затормозить, а цветовую игру усилить, если его хранить во влажной среде, время от времени погружать в чистую воду. 

*Виктория Михальченко*

# RUSGEMS

- ▼ Калиброванные ювелирные вставки из драгоценных, полудрагоценных и синтетических камней
- ▼ Жемчуг морской и пресноводный любых форм, цветов и размеров
- ▼ Европейская машинная бриллиантовая огранка фианитов
- ▼ Кабошоны из коралла, бирюзы и благородного опала
- ▼ Перламутр различных форм, размеров и цветов
- ▼ Сырье полудрагоценных поделочных и синтетических камней



МОСКВА  
ООО «Рубин»  
115419, Москва,  
ул. Орджоникидзе, д. 11, стр. 1/2  
тел. (495) 730 0046, факс (495) 232 0379  
e-mail: sales@rusgems.ru  
www.rusgems.ru

САНКТ – ПЕТЕРБУРГ  
ООО «Балтийские Самоцветы»  
197022, Санкт-Петербург,  
П.С. Большой проспект, 100, оф. 623  
тел./ факс: (812) 335 5569  
e-mail: sales@rusgems.spb.ru





**АССОЦИАЦИЯ**  
**«ПОСТАВЩИКИ ТОВАРОВ И УСЛУГ**  
**ДЛЯ ЮВЕЛИРНОЙ ОТРАСЛИ»**  
/ ОСНОВАНА В СЕНТЯБРЕ 2007 ГОДА /

**14 – 17 мая 2008 г.**  
**Первая выставка-презентация новых**  
**товаров и услуг для ювелиров**

ОТ КОМПАНИЙ

**АРДОС**  
**РУТА**  
**САПФИР**  
**ЮВИН**  
**Галерея ШТЕЙНБЕРГ**  
**ТЕХВЕС**  
**ТЕХНОС**  
**ТЕХНОКОМ АС**  
**ПИРИТ-М**  
**САРТОРИУС**  
**ГРОДЭС**  
**МУЛЬТИМЕТАЛЛ КАСТИНГ**  
**MELT ITALIANA**  
**LAMPERT**  
**RODENT**  
**SIROLASERTEC**  
**САГЕРТ**  
**ТД ГРАНИ**  
**КРИСТАЛИТ КОРП.**  
**СПЕКТР ХОЛДИНГ**  
**ТВИНПИКС**  
**КРИСТАЛ АЙ ТИ**  
**СК БЕЛОКАМЕННАЯ**

**ПРИГЛАШЕНИЕ**



**14 – 17 мая 2008 г.**

## **Первая выставка-презентация новых товаров и услуг для ювелиров**



**Уважаемые господа!**

От имени всех членов Ассоциации и компании «Ардос», в частности, приглашаю Вас посетить выставку-презентацию новых товаров и услуг для ювелирной отрасли.

Такие мероприятия в нашей стране еще не проводились. В одном месте будет представлен весь спектр новых предложений по товарам и услугам, необходимым ювелирам в их повседневной деятельности. – Не только оборудование и инструмент!

Растущие потребности производства и серьезная конкуренция на российском и международном ювелирных рынках требуют постоянного обновления машинного парка, использования самых передовых – наукоемких, время- и ресурсосберегающих технологий, более того, – незамедлительного внедрения их в производственный процесс.

Реальных предложений сегодня много. Ассоциация с удовольствием предоставляет Вам возможность широкого и аргументированного выбора. В презентации примут участие более 20 российских и зарубежных компаний.



Президент Ассоциации  
«Поставщики товаров и услуг  
для ювелирной отрасли»

Анна Роччина

### **Место проведения:**

**Москва, ул. Люблинская, 18А, ст. метро «Текстильщики»  
(торгово-выставочный центр фирмы «Сапфир»)**

### **Оргкомитет:**

тел.: (916) 023-5434, (495) 258-33-20, факс (495) 179-3851, e-mail: aruo@mail.ru

**14, 15, 16, 17 мая, ежедневно с 10 до 18.00**



**Crystalit**<sup>®</sup>  
Corporation

ЮВЕЛИРНЫЕ КАМНИ. ЛЮБЫЕ. ВСЕГДА

**СЕРВИС**



111116, Россия, Москва, а/я 4  
Авиамоторная ул., д. 4, корп. 3  
тел.: (495) 223-9292 (многоканальный)  
факс: (495) 362-5325  
e-mail: [moskva@crystalit.ru](mailto:moskva@crystalit.ru)

156000, Россия, г. Кострома  
ул. Советская, д. 134/10  
тел.: (4942) 32-12-81  
факс: (4942) 32-55-62  
e-mail: [kostroma@crystalit.ru](mailto:kostroma@crystalit.ru)

157940, Россия, Костромская обл.  
пгт. Красное-на-Волге  
ул. Луначарского, д. 2А, ТД «Метро»  
тел.: (49432) 2-10-83, факс: (49432) 3-10-80  
e-mail: [krasnoe@crystalit.ru](mailto:krasnoe@crystalit.ru)



# Звездные календари

Ювелирные наручные часы оснащаются сегодня всевозможными видами календарных указателей, которые обычно выполняются мастерами в виде специальных окошек (апертур). При этом простейшая механическая календарная система отображает на филигранном циферблате лишь текущую дату.

Более сложные часовые индикаторы могут указывать дату, текущий день недели, а также месяц. Еще более сложным устройством является годовой, или так называемый вечный, календарь — это микромеханическое чудо обычно программируется производителем на 100–250 лет вперед и не требует вмешательства владельца часов в корректировку показаний даже в високосный год.

Самые же красивые, интересные и роскошные календарные конструкции, применяемые в современных механических наручных часах, способны информировать своего счастливого обладателя еще и о графике передвижения небесных светил.

## Лунные календари

Лунный календарь, выполняемый специалистами часового искусства в большинстве случаев в виде полукруглого окошка с постепенно вращающимся в нем изображением Луны, является, пожалуй, самой распространенной из таких необычных календарных систем: мировые производители связывают это с тем, что эстетическая привлекательность **указателя фазы Луны** хорошо соотносится со сравнительной простотой конструкции и, следовательно, с не очень высокой стоимостью изготовления сложных механических часов. Кстати, в классическом варианте таких часов часто совмещают указатель фазы Луны с вечным календарем (в этом случае на циферблате размещают дополнительную центральную стрелку и вспомогательные окошки).

Сложное расписание движения Луны, учитывающее различные воздействующие величины, стало предметом размышления еще средневековых создателей легендарных крупногабаритных астрономических часов. Однако изготовление абсолютно точного Лунного календаря в наручных часах и по сей день остается для мастеров практически недостижимым. Дело в том, что как Луна, так и Земля движутся не по круговой, а по эллиптической



Frederique Constant  
с указателем фазы Луны и датой



часы



Audemars Piguet  
с указателем фазы Луны и вечным календарем



Audemars Piguet  
с указателем фазы Луны и вечным календарем



Patek Philippe  
с лунным календарем





орбите (вокруг Земли и Солнца соответственно), и на Луну по-разному воздействует притяжение (как Земли, так и Солнца), так что длительность лунного месяца постоянно изменяется. В среднем же оборот Луны вокруг нашей планеты происходит за 29 суток 12 часов 44 минуты и 2,82 секунды — этот период называется синодическим месяцем.

В конструкции обычного часового указателя фазы Луны (показывающего именно синодическую эволюцию), как правило, используется 59-зубчатое колесо: данное устройство округляет длительность лунного месяца до 29,5 суток и обладает погрешностью, равной приблизительно одним суткам за 2,5 года. Однако некоторые часовые фирмы, такие как Patek Philippe и Roger Dubuis, A. Lange & Sohne и Audemars Piguet, IWC и L.Lero, предлагают взыскательной публике особенные часы с прецизионными указателями фазы Луны, обладающими погрешностью лишь одни сутки за несколько сотен лет.

Интересно, что изменение фаз Луны в Северном и Южном полушариях выглядит по-разному (только полнолуние и новолуние — одинаково). Долгое время индустрия не придавала этому значения, так как практически весь часовой бизнес был связан только со странами Северного полушария. Тем не менее благодаря немецкой компании A. Lange & Sohne и швейцарской компании IWC человечество обрело наручные часы с **указателями фазы Луны** для Северного и/или Южного полушария.

Еще одной сверхсложной дополнительной функцией дорогостоящих наручных часов является **календарь приливов и отливов** (модель Admiral's Cup Mageses фирмы Sopim). Как известно, эти явления происходят из-за воздействия на Землю главным образом Луны (с периодичностью в 12 часов 25 минут). При этом в полнолуние и новолуние, когда суммируется влияние на Землю Луны и Солнца, амплитуда приливов и отливов максимальна (так называемые сизигийные приливы), а вот во время первой или последней четверти амплитуда приливов и отливов минимальна (так называемые квадратурные приливы).

### Солнечные календари

Для создания редчайших современных ювелирных часов с **календарем времени восхода и захода Солнца** (Martin Braun, Audemars Piguet, Ulysse Nardin) виртуозам



Patek Philippe часы Sky Moon с картой звездного неба и самым точным указателем фазы Луны



Vacheron Constantin с вечным календарем, указателями фазы Луны и времени восхода и захода Солнца, уравнением времени, картой звездного неба над Северным полушарием, индикатором запаса хода, турбийоном, минутным репетиром и боем



Blancpain, вечный календарь, указатель фазы Луны



Martin Braun с уравнением времени (шкала между стрелками и окном даты) и указателями времени восхода и захода Солнца (слева и справа на циферблате)

часового искусства требуется изготавливать не менее сложные механические устройства. Как правило, именитые производители сами (по запросу заказчика) осуществляют точную настройку механизма на те географические координаты, для которых планируется действие указателя. Надо отметить, что указатель времени восхода и захода Солнца является таким же раритетом в современных наручных часах, как и в наисложнейших карманных в прошлые века.

Следующей календарной системой, имеющей отношение к нашему главному светилу — Солнцу, является **уравнение времени** (Equation of time). В наши дни она тоже относится к категории высокого часового искусства, однако стоит вспомнить, что еще до конца XVIII века очень многие солнечные и механические часы снабжались таблицами уравнения времени, имевшими тогда большое практическое и научное значение. Рас-

смотрим эту интереснейшую функцию подробнее.

Земля вращается вокруг Солнца не по круговой (по представлению многих), а по неправильной эллиптической траектории, поэтому длительность дня в сутках колеблется — от 23 часов 44 минут до 24 часов 14 минут (в зависимости от времени года). Механические часы отсчитывают время равномерно, так как они настроены. Солнечные же часы показывают реальное солнечное время. А вот разница между общепринятой шкалой времени (где длительность суток всегда одинакова) и истинным солнечным временем называется уравнением времени.

Длина дней в году непостоянна. Исключения составляют лишь четыре дня: 16 апреля, 15 июня, 2 сентября и 26 декабря (когда реальная орбита Земли пересекается с круговой). Максимальное значение уравнения времени бывает 11 февраля (14 минут 22 се-



Christiaan van der Klaauw  
с указателями положений  
Солнца и Луны



Часы Planetarium 2000  
фирмы Christiaan van der Klaauw.  
Знаменитый планетарий с Солнцем и  
планетами от Меркурия до Сатурна



Classique Grande Complication  
Equation of Time фирмы  
Breguet с уравнением времени  
и солнечным календарем



Ulysse Nardin Tellurium Johannes Kepler  
с указателем фазы Луны, временем восхода  
и захода Солнца, указателем затмений Солнца  
и Луны, линией — индикатором освещения  
Земли (дневная и ночная стороны)



кунды), минимальное — 4 ноября (16 минут 23 секунды). В нашей повседневной жизни показания уравнения времени не имеют существенного значения, но они, бесспорно, представляют собой объект пристального внимания как астрономов и навигаторов, так и искусных часовщиков, а также знатоков роскошной микромеханики.

Индикация уравнения времени, как правило, осуществляется с помощью дополнительной шкалы, либо в часы устанавливается вторая минутная стрелка, показывающая истинное солнечное время. Серийные модели наручных часов со стрелочным указателем

уравнения времени производят такие компании, как Breguet, Audemars Piguet, Pierre Kunz и Jaquet Droz. А вот, например, фирма Gubelin впервые реализовала еще одну миниатюрную календарную функцию — **11-летний цикл солнечной активности**.

#### Космос в миниатюре

Одними из самых интересных календарных наручных часов в мире считаются Tellurium Johannes Kepler (фирмы Ulysse Nardin) с указателями времени восхода и захода Солнца, фазы Луны, **затмений Солнца и Луны**, а также **индикатором,**

**отделяющим освещенную сторону Земли от ночной.** Профессионалами этой же фирмы были созданы и наручные часы Planetarium Copernicus — это так называемый миниатюрный планетарий, отмеченный за сложность в «Книге рекордов Гиннеса» и являющийся известнейшим произведением часового искусства. Такие часы, показывающие движение планет Солнечной системы, практически всегда создаются в единичных экземплярах.

Ксения Чайкина

## АППАРАТЫ ТОЧЕЧНОЙ ЭЛЕКТРОСВАРКИ ТРЕТЬЕ ПОКОЛЕНИЕ: РУК 3



### ОСНОВНЫЕ ВОЗМОЖНОСТИ И ХАРАКТЕРИСТИКИ АППАРАТОВ РУК 3:

Используются для сварки и пайки ювелирных изделий. Сварка стыков, звеньев, колец, прихватка изделий перед пайкой, заполнение пор и пустот, создание швов, сварка с применением присадочной проволоки...

Сварка материалов толщиной 0,1-0,4 мм (листовой металл и проволока).

Сварка всех ювелирных металлов, в том числе серебра!

А также нержавеющей стали, кобальтово-стальных сплавов и различных металлов между собой, например, золота и титана.

Глубокая сварка стыков и сварка изделий под углом.

Малые размеры точки сварки (диаметр 0,3-3,0 мм, глубина 0,1-0,8 мм), высокая точность ее нанесения и низкое распространение тепла (как при лазерной сварке) позволяют работать рядом с рубинами, сапфирами и изумрудами, не повреждая их.

Сварка производится с помощью вольфрамовых электродов. Одним электродом можно выполнить до двух тысяч сварных соединений. (Вольфрам из электрода в точку сварки не переходит!)

Аппараты 3-й серии производят сварку только в атмосфере защитного газа (высокоочищенный аргон 99,9 %). Это обеспечивает наилучшее качество сварки.



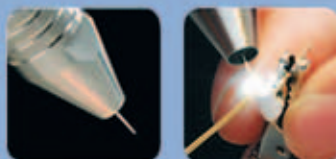
Модельный ряд аппаратов PUK 3 представлен тремя приборами:

«PUK 3 basic» – базовая модель с минимальным набором функций и установок рабочих параметров (для простых операций – «прихватка» и т.д. в серийном производстве) /

**Артикул 10126**

«PUK 3 professional» – модель для профессионалов / **Артикул 10127**

«PUK 3 professional plus» – «элитная» модель, в которой реализованы все новые функции, режимы и настройки/ **Артикул 10128**



Аппарат «PUK 3 basic» комплектуется специальным оптическим щитком (блок интегральной оптики), который обеспечивает хорошую освещенность и видимость рабочей зоны, а также защиту глаз.

Аппараты «PUK 3 professional» и «PUK 3 professional plus» поставляются со стереомикроскопом «Mezzo» (Меццо). Микроскоп обеспечивает защиту глаз и комфортное ведение сварки. Стойка, входящая в комплект, освобождает руки и гарантирует устойчивую фиксацию свариваемых деталей. Рабочее расстояние 170 мм – увеличение 10 крат. Рабочее расстояние 107 мм – увеличение 20 крат. Оптика – Leica.

Аппараты не нуждаются в техническом обслуживании. При правильной эксплуатации все затраты сводятся к пополнению запасов защитного газа и замене сварочных электродов.

Производитель – компания LAMPERT (Германия)



## ЛАЗЕРНАЯ СВАРОЧНАЯ СИСТЕМА SL 20

Разработана специально для малосерийных ювелирных производств.

Чрезвычайно компактный дизайн (510x645x430 мм).  
Микроскоп Leica с 15-кратным увеличением.  
Водяной контур охлаждения (5 л).  
Интегрированная система отвода паров, дыма и фильтрации микрочастиц.

**Основные параметры:**

Мощность в импульсе	5 кВт
Энергия импульса	40 Дж
Частота импульсов	одиночный / до 15 Гц
Длительность импульса	0,5 – 20 мс
Диаметр сфокусированной точки	0,2 – 2,0 мм

**Артикул 10527**



Производитель – компания SiroLasertec (Германия)





**Серия CF** Финишные станки для шлифовки и полировки



CF 3018 для массового производства в больших объемах



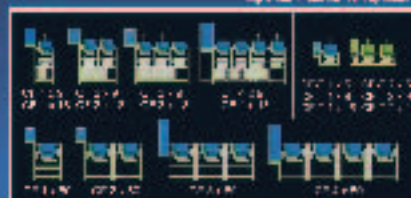
CF 2000 с широким диапазоном для обработки деталей



CF 2010T



CF 2010T с широким диапазоном для обработки деталей



**Серия DF** Финишные станки для полировки ювелирных изделий до зеркального блеска



DF 9000 для ювелирных изделий



DF 11000 для ювелирных изделий

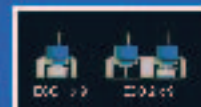
**Серия ESO** Финишные станки для полировки ювелирных изделий до зеркального блеска



ESO 1000 для ювелирных изделий



ESO 1000 для ювелирных изделий



ESO 1000 для ювелирных изделий



ESO 1000 для ювелирных изделий



ESO 1000 для ювелирных изделий



ESO 1000 для ювелирных изделий



# Серебро. Дефекты литья



Данная работа содержит обзор главных итогов предыдущего European CRAFT Project, целью которого была борьба с такими дефектами, как пятна от пламени, горячие трещины и пористость. Объясняются базовые механизмы возникновения дефектов, описываются их основные причины и предлагаются практические шаги по предотвращению связанных с ними литейных пороков. Рассматриваются конкретные случаи таких дефектов и примеры успешного промышленного применения некоторых из предложенных мер борьбы с ними.

(Окончание. Начало в № 1–2, 2008)



**Йорг Фишер-Бюнер возглавляет Отделение физической металлургии Германского исследовательского института драгоценных металлов и химии металлов (FEM) в городе Швабиш-Гмюнд. Он осуществлял поддержку и участвовал в многочисленных проектах в области ювелирного производства, финансируемых Евркомиссией.**

## 4.2. Результаты дальнейших исследований

**В**о время осуществления проекта промышленные участники предпочитали стандартные сплавы чистого серебра (Ag, Cu, без добавок) пятноустойчивым сплавам. Таким образом, проект был направлен на разработку процессуальных способов устранения пятен. Учитывая то, что источником дефекта является проникновение кислорода в металл во время охлаждения опок на воздухе, в качестве базового принципа можно обозначить сокращение времени, в течение которого опока с все еще горячим металлом находится на воздухе после литья.

Рис. 12 указывает на то, как изменение условий охлаждения влияет на толщину слоя внутреннего окисления под поверхностью. Данные были получены при литье серебра 925 пробы при температуре литья и опоки 970°C и 500°C соответственно. В каждой отливке средняя толщина слоя определялась металлографией среза 5 исследуемых форм (кольцо со сферой Ø10 мм), которые были равномерно распределены по длине елки (верх — низ).

Первые испытания, состоявшие из простого наполнения flask chamber защитным газом (Ar, N<sub>2</sub>) вместо воздуха, не принесли значительного улучшения. Это же относится и к более раннему закаливанию опок: охлаждение опок на воздухе всего лишь в течение 2 мин оказалось достаточно для образования слоев внутреннего окисления толщиной >10 µm. В конце концов существенное уменьшение внутреннего окисле-

ния было получено в тех испытаниях, где опоки опускались в воду немедленно после извлечения из вакуумной камеры. Короткие стрелки на рис. 12 показывают, что внутреннее окисление можно почти полностью предотвратить, если процесс осуществляется достаточно быстро и если flasks двигаются в воде во время закаливания. Если все происходит правильно, елки во время закаливания имеют желтоватый цвет, а не темно-серый или даже черный.

При данном сочетании состава сплава, веса изделия и параметров литья затверждение полностью заканчивается через 2 мин после заливки, и трещины не возникают даже при опускании опок в воду всего лишь через 2 мин после заливки. Однако для большинства форм, включая сравнительно тяжелые, приемлемым оказался промежуток в 4 мин.

Как показано на рис. 12, варьирование процесса охлаждения дает наилучший результат, если после устранения вакуума вакуумная камера наполняется защитным газом. При переносе этой схемы в производство оказалось, что наполнение защитным газом может быть трудновыполнимым для некоторых видов оборудования без серьезных технических модификаций. Пример, показанный на рис. 13, демонстрирует, что быстрое наполнение воздухом или медленное наполнение защитным газом через сверхдавление в плавильной камере (получаемое путем простого выключения вакуумного насоса) дают значительные улучшения при литье в производственных условиях, если опоки

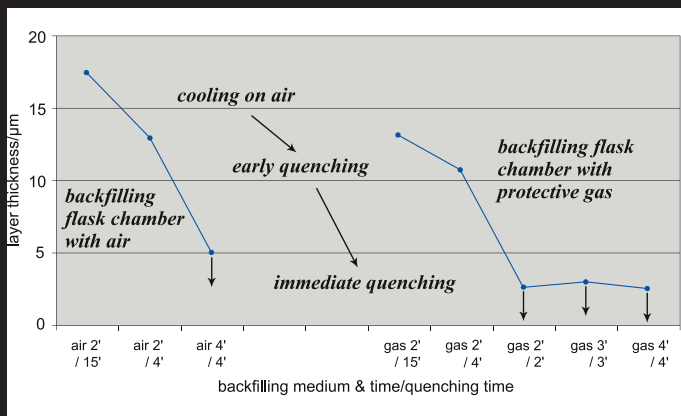


Рис. 12. Влияние условий охлаждения опоки после заливки на толщину слоя внутреннего окисления в серебре 925 пробы

- максимизировать время до извлечения опоки из вакуумной камеры после заливки (рекомендуемое время ~4 мин; больше для очень тяжелых изделий);
- наполнить вакуумную камеру защитным газом вместо воздуха после устранения вакуума;
- самое главное: немедленно опустить опоку в воду после извлечения из вакуумной камеры (только для литья без камней);
- для литья с камнями: поместить опоку в защитную газовую среду сразу же после извлечения из вакуумной камеры:
  - а. например, поместить в печь с циркуляцией защитного газа;
  - б. оптимальный вариант: поместить в особый «охлаждающий ящик» с возможностью откачки воздуха и наполнением защитным газом.

### 5. Трещины в литом материале

При литье чистого серебра трещины часто возникают в результате излишней нагрузки на затвердевающий материал.

#### 5.1. Примеры

##### Пример № 7. Трещины на кольце

Рис. 14а показывает кольцо из серебра 935 пробы с трещинами. Металлография среза поверхности трещины обнаруживает небольшую местную пористость, но никаких следов примесей или включений нет. Анализ поверхности трещины, выполненный при помощи сканирующего электронного микроскопа, выявил, что поверхности кристаллов (дендритов) имеют закругленную форму

(рис. 14б) — доказательство того, что трещина появилась, еще когда материал частично находился в жидком состоянии. Только жидкости благодаря поверхностному натяжению образуют закругленные поверхности.

опускаются в воду сразу же после извлечения из вакуумной камеры.

Для полноты картины следует заметить, что этап закаливания неосуществим при литье с камнями. Для литейных компаний с малым объемом литья с камнями решением может быть дальнейшее увеличение времени под вакуумом в вакуумной камере. Другие возможности приводятся ниже, но использование пятноустойчивого сплава может быть единственным осуществимым решением для компаний с большим числом опок в день и большой долей литья с камнями.

#### 4.3. Рекомендации

По итогам исследований можно предложить следующие меры минимизации пятен от пламени при литье стандартного чистого серебра: сокращение времени, в течение которого опока с горячим металлом находится на воздухе после заливки, что можно достичь следующим образом:

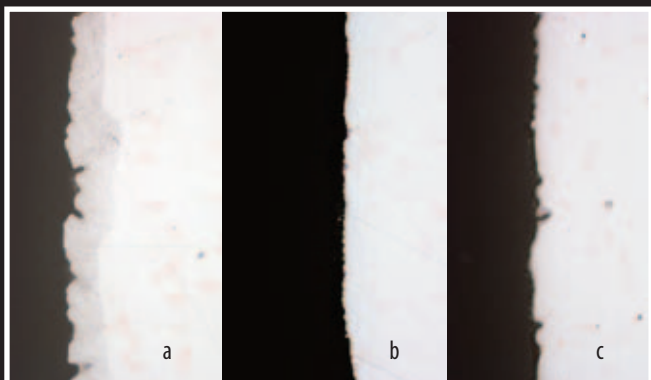


Рис. 13. Металлографии поперечных сечений тестовых изделий, отлитых в промышленных условиях, документирующие влияние улучшенных условий охлаждения опок на внутреннее окисление:  
 а) наполнение вакуумной камеры воздухом через 75 сек после заливки/воздушного охлаждения 25 мин/закаливания в воде;  
 б) медленное заполнение N<sub>2</sub>, начинающееся через 1 мин после заливки, немедленное закаливание после извлечения опоки из вакуумной камеры через 3–4 мин после заливки;  
 в) заполнение вакуумной камеры воздухом через 4 мин после заливки/немедленного закаливания водой



Рис. 14. Пример № 7:  
 а) трещины на кольце из серебра 935 пробы;  
 б) фотография поверхности разлома, сделанная при помощи сканирующего электронного микроскопа

Характеристики поверхности разлома типичны для горячей трещины, которая образовалась в результате нагрузки при затвердевании. Опока была извлечена из вакуумной камеры всего лишь через 50 сек после заливки, в то время как время затвердевания серебряных изделий таких размеров составляет примерно 90 сек в зависимости от температуры литья и опоки. Таким образом, когда опока была извлечена из вакуумной камеры, кольцо все еще находилось в частично расплавленном состоянии, что, как можно предположить, и стало в данном случае основной причиной местного скачка нагрузки. Было установлено, что увеличение времени до извлечения опоки из вакуумной камеры во многих случаях помогает предотвратить возникновение горячих трещин такого типа.

**Пример № 8. Трещины на кольце рядом с соединением литникового канала с отливаемой формой**

Часто наблюдаются трещины на внутреннем радиусе кольца, расположенные непосредственно у соединения литникового канала с кольцом, как это можно увидеть на рис. 15а. В данном случае трещины возникли в одних и тех же местах ~10% колец этой елки. Металлография среза через треснувший участок обнаружила глубокую трещину, которая идет по зазубренной дорожке вдоль границы зерна (рис. 15б). Анализ не обнаружил оксидных включений или других загрязнений, а также усадочной пористости.

Как и в случае, описанном выше, характер поверхности трещины свидетельствует о том, что трещина возникла в результате нагрузки при затвердевании, которая могла возрасти вследствие очень раннего удаления опоки из вакуумной камеры после заливки. Однако трещины такой же формы и в том же самом месте возникали (хотя и не так часто) в отлитых изделиях, которые перед закаливанием находились в вакуумной камере 4 мин. Таким образом, в данном случае нагрузка увеличилась вследствие геометрических причин и разного протекания усадки в материале модели и в металле. Единственное

решение этой проблемы — модификация «дизайна» литникового канала и параметров литья.

**5.2. Результаты дальнейших исследований**

Нередко можно наблюдать, как литейщики помечают форму-массу, нанося номера сразу после извлечения опоки из вакуумной камеры. Это, конечно же, может привести к сильной нагрузке на внутренний материал, особенно если опока извлекается из вакуумной камеры слишком рано и материал все еще находится в частично жидком состоянии. Риск горячего растрескивания можно снизить, главным образом избегая любых нагрузок на материал внутри опоки во время затвердевания. Увеличение времени пребывания опоки в вакуумной камере во многих случаях предотвращало горячее растрескивание.

Риск горячего растрескивания может возрасти в современных пятноустойчивых сплавах, т. е. сплавах с добавлением Zn, Si и/или Ge и т. д. Эти элементы формируют низкоплавкие фазы на границе зерен и значительно продлевают время затвердевания по сравнению со стандартным чистым серебром. Таким образом, для многих пятноустойчивых сплавов существует повышенный риск возникновения горячих трещин, и потому параметры литья требуют соответствующей модификации.

Однако во многих случаях трещины, разумеется, возникают вследствие пористости, особенно междендритной пористости, а также в силу геометрических причин или особенностей дизайна, как показывает пример № 8. Большие и резкие перепады в размерах поперечного сечения/диаметрах часто представляют проблему вследствие разных темпов усадки материала модели и самого металла, что всегда приводит к некоторой нагрузке на отливаемую форму. Геометрия центрального литника, а также положение и геометрия литникового канала контролируют процесс охлаждения. Эти параметры сложно взаимодействуют также с температурой литья и опоки. Наиболее практичный подход к поиску работающего решения — программируемые эксперименты, например с «дизайном» литникового канала и параметрами литья в качестве переменных [2]. В некоторых случаях изменение диаметра центрального литника может быть единственным решением [17]. В целом, некоторые трещины могут возникать вследствие очень сложных взаимодействий и требуют тщательного анализа всех параметров. Возможно, в будущем компьютерное моделирование возникновения нагрузки при охлаждении поможет понять и предотвратить горячее растрескивание.

**5.3. Рекомендации**

По итогам исследований можно предложить следующие меры по снижению риска/предотвращению трещин при литье чистого серебра: избегать излишней механической нагрузки на отливаемое изделие во время затвердевания, что достигается при помощи следующих действий:

- увеличения времени нахождения flask в flask chamber после заливки (рекомендуемое время ~4 мин; больше для очень тяжелых изделий);

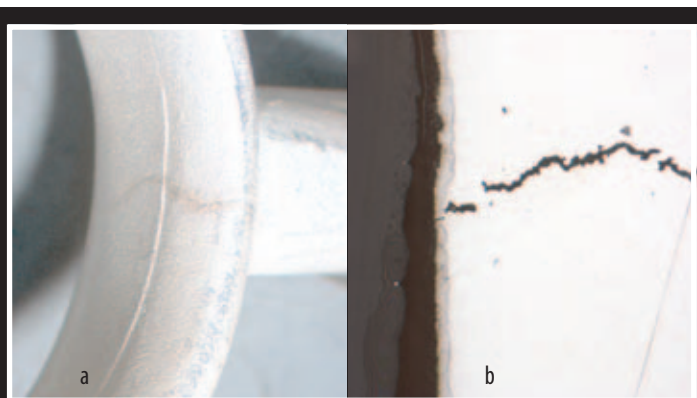


Рис. 15. Пример № 8:  
а) трещины на внутреннем радиусе серебряного кольца 935 пробы;  
б) металлография среза через треснувший участок

- избегания маркирования формомассы вбиванием сразу после извлечения опоки из вакуумной камеры;
- оптимизирования (feed-) sprue design, особенно в случае трещин near to the junction of feed-sprues to pattern; избегания резких перепадов в размере поперечного сечения.

## 6. Заключение

В соответствии с работами, произведенными ранее [4–10], мы можем утверждать, что борьба с большинством дефектов (возможно, за исключением трещин) и улучшение качества ювелирных изделий, отливаемых из чистого серебра, неизменно сводятся к одной главной проблеме: взаимодействию кислорода и серебра. Расплавленное серебро может впитывать огромное количество кислорода, который затем высвобождается во время затвердевания, что приводит к газовой пористости. Как свежее, так и вторичное сырье может содержать значительное количество кислорода или оксидных примесей, которые могут привести к пористости, если не осуществить правильной дегазации во время переработки или pre-alloying перед литьем. Неправильные параметры литья могут привести к проникновению кислорода в металл во время плавления или после заливки (т. е. внутри опоки до и во время затвердевания).

Проблемой, серьезность которой для серебряного литья, вероятно, недооценивают, является опасность реакции между металлом и моделью, т. е. разложение модели, приводящее к газовой пористости. Подавляющее большинство изученных в последние годы

дефектов, которые из-за губчатого внешнего вида были первоначально отнесены к случаям усадочной пористости, впоследствии оказались междендритной пористостью, вызванной реакцией с моделью.

Пятна от пламени также связаны с проникновением кислорода в затвердевший материал после литья. Еще одним следствием этой последней проблемы является то, что литейный лом (литники и т. п.) может быть сильно загрязнен внутри, что приводит к газовой пористости и твердым поверхностным включениям, если не осуществить должной переработки. Таким образом, проблема «кислорода и серебра» может сопутствовать литейному процессу от начала до конца и создавать многочисленные источники дефектов и пониженного качества.

В последние годы появилось множество сплавов с различными добавками для предотвращения пятен от пламени, раскисления, измельчения зерна, улучшения текучести и предотвращения потускнения. Эти типы сплавов часто называю менее требовательными в производственной среде в том, что касается многообразных источников дефектов. Вот возможные недостатки некоторых из таких сплавов: повышенная вероятность трещин, усиленное формирование шлака во время плавления и связанные с этим проблемы переработки. Именно поэтому многие литейщики по-прежнему предпочитают стандартные сплавы чистого серебра (т. е. Ag, Cu, без добавок). В настоящей работе рассматривались рекомендации по усовершенствованию процесса литья и снижению числа дефектов, также собранные в более подробном каталоге дефектов во время и после окончания исследова-

**МЕБЕЛЬ МЕТАЛЛИЧЕСКАЯ**

**ПАКС**  
■ выставка-магазин

**ПАКС — надежный партнер Вашего бизнеса,  
Ваш поставщик сейфов, металлической мебели**

**г. Санкт-Петербург  
ул. Марата, д.66  
ст.м. «Лиговский пр-т»  
тел. (812) 712 33 34  
www.paks-spb.ru**

реклама

VII<sup>th</sup> International  
Jewelry  
Symposium  
June 16-20, 2008

Dear colleagues,  
we have pleasure to invite you  
to take part in the VII<sup>th</sup> International  
Jewelry Symposium  
that will take place in Conference Hall  
of Angleter Hotel, Saint Petersburg

VII Международный  
Симпозиум  
ювелиров  
16-20 июня, 2008

Уважаемые коллеги, приглашаем вас  
принять участие в работе  
VII Международного Симпозиума  
ювелиров. Санкт-Петербург,  
конференц-зал гостиницы  
«Англетер»

реклама



International  
JEWELRY  
SYMPOSIUM





# International JEWELRY SYMPOSIUM

International Jewelry Symposium — is a technological forum, aimed at informing about all noteworthy novelties within the sphere of jewelry technologies, it is a powerful incentive for generation of new ideas, projects and conceptions.

The Symposium partners are — Russian Guild of Jewelers, Santa Fe Symposium (USA), Jewelry Technological Forum in Vicenza (Italy), World Gold Council (Great Britain).

This partnership contributes to the promotion of new technologies for the world jewelry industry development, and gives a chance to the Symposium participants to take part in it too.

New materials and equipment, traditional and computer modeling, design and marketing as well as the main problems of the modern jewelry industry and tendencies of the jewelry technologies development are being discussed within the Symposium program.

Traditionally within the frames of the Symposium are taking place master-classes, exhibition-demonstration of the jewelry equipment, materials and software.

Международный Симпозиум ювелиров — это технологический форум, направленный на информирование специалистов обо всех заслуживающих внимания новинках в области ювелирных технологий, это мощный стимул к рождению новых идей, проектов, замыслов.

Партнеры Симпозиума — Гильдия ювелиров России, Симпозиум в Санта Фе (США), Ювелирный и Технологический Форум в Виченце (Италия), Всемирный Золотой Совет (Великобритания).

Подобное партнерство способствует продвижению новейших технологий для развития мировой ювелирной промышленности и дает возможность слушателям Симпозиума участвовать в этом процессе.

В программе Симпозиума обсуждаются основные вопросы современного ювелирного производства, тенденции развития ювелирных технологий, новые материалы и оборудование, традиционное и компьютерное моделирование, дизайн и маркетинг.

В рамках Симпозиума по традиции состоятся мастер-классы, выставка-презентация ювелирного оборудования, вспомогательных материалов и программного обеспечения.

To register and get more detailed information about the participation in the Symposium you could by the phone: (812) 355 11 06, e-mail: info@j-symposium.ru, or at the web site [www.j-symposium.ru](http://www.j-symposium.ru)

Зарегистрироваться и получить подробную информацию об участии в Симпозиуме, Вы можете по тел.: (812) 355 11 06, e-mail: info@j-symposium.ru, а также на сайте [www.j-symposium.ru](http://www.j-symposium.ru)



тельского проекта [18]. Удерживание опоки в вакуумной камере в течение ~4 мин после заливки с последующим немедленным закаливанием оказалось очень эффективным методом решения сразу нескольких проблем: минимизации пятен от пламени и внутреннего загрязнения лома, снижении риска растрескивания, а также минимизации газовой пористости и оксидных включений, вызванных проникновением кислорода в металл в опоке после заливки. Следует также отметить, что опускание опоки в воду через ~4 мин после заливки создает возможность получения чистого серебра, упрочняющегося при старении, прямо из литого состояния без необходимости высокотемпературной гомогенизации [16].

Во время работы над проектом неоднократно ставился следующий вопрос:

Каков наилучший «стандартный» уровень качества, достижимый при литье серебряных ювелирных изделий по выплавляемым моделям?

Нет сомнений в том, что небольшое число эффективных и общепринятых процедур и мер поддержания чистоты могут помочь в борьбе с множеством литейных пороков, и большинство литейщиков убедились в этом на собственном опыте независимо от конкретных производственных условий.

Второй шаг требует решений или мер, которые предназначены для специфических производственных условий, таких как качество и доступность оборудования и персонала, а также уровень контроля качества и управления качеством. Такие меры делают возможным стабильно качественное литье серебряных изделий по выплавляемым моделям. Достижение стабильно высокого качества требует больше усилий и внимания (а также капиталовложений в оборудование и персонал).

Однако на практике невозможно, даже с металлургической точки зрения, добиться стабильного «совершенства». Чем выше требования к качеству, тем выше затраты на производство. Таким образом, чтобы держать под контролем коммерческую стоимость продукта, необходимо найти правильный баланс качества и затрат для любого вида изделий. Например, если надо избежать даже остаточной микропористости, заметной на полированной поверхности только в стереомикроскоп при большом увеличении, потребуются почти все рекомендованные меры (а возможно, и дополнительные) минимизации пористости. Оправдать такие усилия может быть затруднительно, особенно на рынке серебряных ювелирных изделий, где удельная прибыль низка, а ценовая конкуренция чрезвычайно высока.

## Благодарности

Огромное спасибо

— сотрудникам металлургического факультета FEM за осуществление экспериментальных исследований в рамках проекта;

— Европейской комиссии за финансовую поддержку этой работы согласно контракту № G1ST-CT-2002-50174 в 2002–2004 гг.;

— всем участникам проекта CRAFT: Quinn Scheurle GmbH (Германия), S. Haifer GmbH & Co. (Германия), Indutherm GmbH (Германия), Lombardi s.r.l. (Италия), De Percin (Франция), Gonthiez Frères SA (Франция), The Merrell Casting Co. Ltd. (Великобритания),

Plataurum Design Ltd. (Великобритания), СЕТЕНОР (Франция), UCE/Jewellery Industry Innovation Centre (Великобритания), Polytechnic University of Marche (Италия);

— другим промышленным партнерам за поддержку и предоставление материалов: SRS (UK), LegOr (I), Apecs (Australia), Rio Grande and Neutec (US);

— Дитеру Отту, Валерио Фачченда и Эдди Беллу за плодотворные дискуссии, руководство и непрерывную поддержку.

## Литература

1. Handbook on Casting and Other Defects in Gold Jewellery Manufacture / Dieter Ott; ed. Chris Corti. World Gold Council, London, UK, 1998 (reprint 2001).
2. Handbook on Investment Casting / Valerio Faccenda; ed. Chris Corti. World Gold Council, London, UK, 2003; and references therein.
3. Proceedings of the Santa Fe Symposium on Jewelry Manufacturing Technology. Published from 1987 on by Met-Chem Research Inc., US.
4. Raub C. Use of silver in jewellery. Proceedings of the 3rd Santa Fe Symposium, 1989. P. 241.
5. Ott D. Examples of typical defects in jewelry making. Proceedings of the 3rd Santa Fe Symposium, 1989. P. 297.
6. Carrano R. Sterling silver casting problems. Proceedings of the 4th Santa Fe Symposium, 1990. P. 91.
7. Ott D. Defects in jewelry — A new version of an old problem. Proceedings of the 5th Santa Fe Symposium, 1991. P. 711.
8. Reti A. Understanding sterling silver. Proceedings of the 3rd Santa Fe Symposium, 1997. P. 339.
9. Tyler Teague J. What you do not know can hurt you. Proceedings of the 17th Santa Fe Symposium, 2003. P. 413.
10. Rofani M. The difficulty of working with silver alloys with high oxygen content. Proceedings of 1st International conference on Jewellery Production Technology (JTF, Montegrotto, Italy), 2004. P. 138.
11. Fischer-Bühner J. Computer simulation of jewellery investment casting: What can we expect? To be published in Proceedings of 3rd International conference on Jewellery Production Technology (JTF, Vicenza, Italy) and Proceedings of the 20th Santa Fe Symposium, 2006.
12. Ott D. Relationship between casting conditions and gas porosity. Proceedings of the 15th Santa Fe Symposium, 2001. P. 353.
13. Baretta P., Maggian D. et al. The role of Si in investment casting — A study of the reactivity of various metals with investment. Proceedings of 2nd International conference on Jewellery Production Technology (JTF, Vicenza, Italy), 2005. P. 7; Proceedings of the 19th Santa Fe Symposium, 2005. P. 313.
14. Johns P. Firestain resistant silver alloys. Proceedings of the 11th Santa Fe Symposium, 1997. P. 33.
15. Eccles A. The evolution of an alloy. Proceedings of the 12th Santa Fe Symposium, 1998. P. 203.
16. Fischer-Bühner J. Hardening possibilities of sterling silver alloys. Proceedings of 1st International conference on Jewellery Production Technology (JTF, Montegrotto, Italy), 2004. P. 166; Proceedings of the 17th Santa Fe Symposium, 2003. P. 29.
17. Bell E. Feeding success. Proceedings of the 2nd International conference on Jewellery Production Technology (JTF, Vicenza, Italy), 2005. P. 68.
18. Defect catalogue — Silver Jewellery Investment Casting / J. Fischer-Bühner; Deliverable of the European CRAFT Project, 2006 (final version).

КОМИТЕТ ПО КУЛЬТУРЕ АДМИНИСТРАЦИИ САНКТ-ПЕТЕРБУРГА  
ФОНД ПОДДЕРЖКИ ХУДОЖНИКОВ-ЮВЕЛИРОВ "ФОРМА"

V III МЕЖДУНАРОДНЫЙ КОНКУРС  
МОЛОДЫХ ДИЗАЙНЕРОВ ЮВЕЛИРНЫХ УКРАШЕНИЙ

# ОБРАЗ и ФОРМА

12-19 ОКТЯБРЯ 2008  
САНКТ-ПЕТЕРБУРГ  
МРАМОРНЫЙ ЗАЛ

РОССИЙСКОГО ЭТНОГРАФИЧЕСКОГО МУЗЕЯ

## НОМИНАЦИИ КОНКУРСА "ОБРАЗ и ФОРМА"

В конкурсе участвуют художники двух возрастных групп:

I. от 15 до 23 лет;

II. от 24 до 40 лет.

НОМИНАЦИЯ «ФАНТАЗИЯ»

Категория А ювелирное изделие

Категория В макет изделия (пластик, бумага, др.)

Категория С эскиз изделия, выполненный в компьютерной программе

Категория Д проект изделия (внешний вид и три проекции, формат А4)

НОМИНАЦИЯ «ПРОИЗВОДСТВО»

Категория А ювелирное изделие

Категория В макет изделия (пластик, бумага и др.)

Категория С эскиз изделия, выполненный в компьютерной программе.

Категория Д эскиз изделия, ярко выражающий идею проекта (формат А4)

## ТЕМА КОНКУРСА: ИГРА С ОРНАМЕНТОМ

Орнамент — одна из самых древних форм декора предметного мира, окружающего человека. Узор орнамента состоит из ритмически упорядоченных модулей и интервалов. Модули не только разнообразны по стиливым направлениям и форме, но и по способу взаимодействия с пространством в двухмерном или в трехмерном решении. Для вас нет закона обязательного повторения строго одинаковых модулей. Играйте с формами разных эпох, масштабами, цветом, плоскостью и объемом, разнообразными структурами и фактурами, различными материалами. У Вас неисчерпаемые возможности для творческого поиска. Создайте, состояние присутствия орнамента в современном украшении XXI века.



Расписание работы конкурса:

12 октября – прием работ (ХПЛ, с 14.00 – 19.00)  
проекта (формат А4)

13 октября – прием работ (только для  
иностранцев, ХПЛ, с 17.00 – 20.00)

14,15 октября – работа жюри

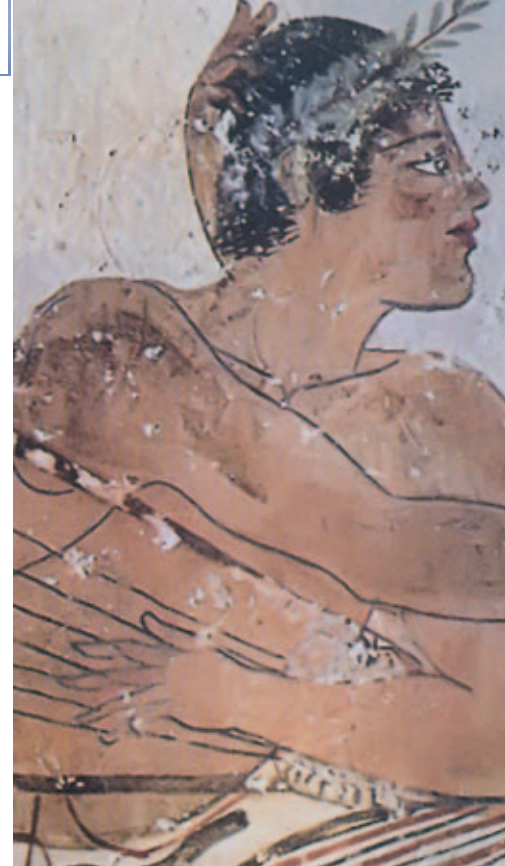
14,15,16,17,18,19 октября – культурная программа

19 октября – выдача работ (с 17.00).

ОРГКОМИТЕТ КОНКУРСА (812)235-05-09 e-mail [imageform@yandex.ru](mailto:imageform@yandex.ru) [www.imageandform.ru](http://www.imageandform.ru)  
"ОБРАЗ и ФОРМА" 197101 Россия г.Санкт-Петербург ул. Большая Пушкарская д.46 кв.18

## «Все побеждает Амур»: любовная символика в ювелирном искусстве

Слово «драгоценность», на английском языке звучащее как «jewel», происходит от латинского «iocus», что означает «игра, шутка, легкое развлечение». Сходное значение имеет это слово и в других романских языках. То есть изначально украшения были не только знаком социального статуса, политических и религиозных воззрений, охранным амулетом, но и наделялись игровым характером, ассоциировались с фривольностью, попыткой соблазнения. Об этом говорят и библейские тексты, и живопись эпохи Возрождения, где на обнаженных мифологических богинях и героинях, как правило, присутствует множество украшений. И поэтому неслучайно в разные эпохи церковь, государственные мужи обычно относились к ним отрицательно, рассматривая как орудие дьявола, а в некоторых цивилизациях женщинам разрешалось носить украшения только в присутствии мужа.



**У**украшение как символ любви появляется уже на самых ранних этапах истории ювелирного искусства, и эта символика воплощается как в самой форме вещи, так и в ее декоре, цветовом решении, в подборе камней. При этом украшение может рассматриваться и как орудие соблазнения, и как охранный любовный амулет.

Одно из самых ранних видов таких украшений — обручальное кольцо. Оно уже в своей форме содержит символ вечной любви — замкнутый, «вечный» круг. Мы не знаем точно, когда и где впервые стали их использовать, но известно, что уже в Древнем Египте муж надевал жене золотое кольцо — знак того, что она становилась хозяйкой его дома и достояния. Обручальные кольца знали иудеи — в Перудже хранится кольцо, по преданию, подаренное Иосифом Деве Марии.

Как знак выражения эмоциональных чувств: любви, дружбы — можно рассматривать, кстати, и венки, сплетенные из различных растений, цветов, которыми человек украшал себя еще с доисторических времен. Венки, как и кольцо, образует замкнутый круг — символ вечности, и неслучайно на многих греческих вазах мы видим влюбленных, увенчивающих друг друга венками из мирта или незабудок. От античности сохранились и изысканные золотые венки, позднее

трансформировавшиеся в тиары, где важное значение имела символика используемых в них цветов и растений. (Тиары продолжали оставаться самым роскошным украшением, символом статуса, богатства и знаком выражения определенных чувств и в последующие эпохи. Они и сегодня тема для творчества ювелиров и модельеров, их можно видеть в галереях и на подиумах, в коллекциях от кутюр, например у знаменитого Филиппа Трейси.)

В античную эпоху диапазон форм, символика любовных украшений значительно расширяются. В эллинистической Греции появляются кольца с изображением «гераклова узла» — символом верности и крепости любовных уз — такой узел легко завязать, но трудно развязать. В Риме любовные надписи могли вводиться в орнамент кольца и дополняться изображением рукопожатия, служившего свидетельством брачного договора.

Главными героями античных украшений становятся богиня любви Афродита и ее постоянный спутник Эрот, в Риме это Венера и Амур, часто стреляющий из лука. Их изображения появляются в виде миниатюрных композиций на кольцах, серьгах, диадемах, вырезаются на античных геммах. В Эрмитажной коллекции сохранились геммы, назначение которых — помочь возлюбленным обрести блаженство в любви, например Леда в объятиях Зевса и надпись: «На счастье!».

Византия заимствовала многие античные формы любовных украшений, но добавила к ним христианскую символику, воплощающую новую идею брака как союза, имеющего божественное освящение. Еще в Риме существовали свадебные кольца с гравированными изображениями жениха и невесты, развернутыми лицом друг к другу, между ними помещалась Венера. В Византии вместо нее появились крест, изображение Христа или Богородицы, благословляющие брак. Подобные метаморфозы произошли и со свадебными пояса-



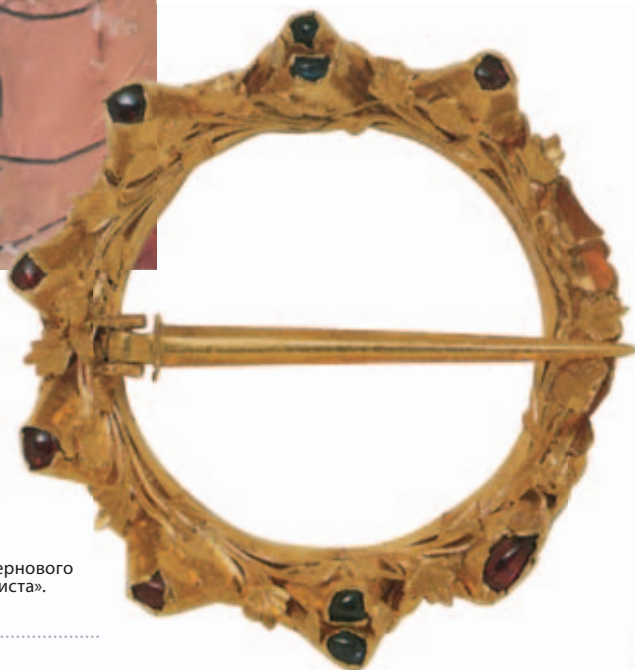
Перстень со щитком в виде «гераклова узла». Золото, филигрань. Около 300 г. до н. э.



Фрагмент росписи гробницы из Пестума с изображением любовной пары, увенчанной оливковыми венками. Около 480 г. до н. э. Этрурия



Перстень с изображением сидящей женщины с ритуальной корзиной, возможно, богини Луны — Селены. Золото, гравировка, 450–425 гг. до н. э. Перстень с геммой. На сердолике вырезано изображение голубя. Оборот — коленопреклоненный Эрот. Голубь часто изображается рядом с Эротом как знак богини любви Афродиты. Золото, 400–350 гг. до н. э.



Брошь — кольцо в форме тернового венца, с «каплями крови Христа». Золото, сапфиры, рубины. Конец 14 — начало 15 в.



Перстень с геммой, изображающей Амура на дельфине. Образ дельфина, также символизирующего любовь, часто появляется рядом Амуром и Венерой. Рим. Серебро, сердолик. 3 в. н. э.



Перстень с изображением Эрота, держащего в руках любовный приворотный амулет. Медь, позолота. Около 300 г. до н. э.





Греческая диадема, декорированная в центре «геракловым узлом». Эллинистический период. Золото, филигрань, гранаты, эмаль

Жан-Батист Грез. Обет Амуру. 1767 г.



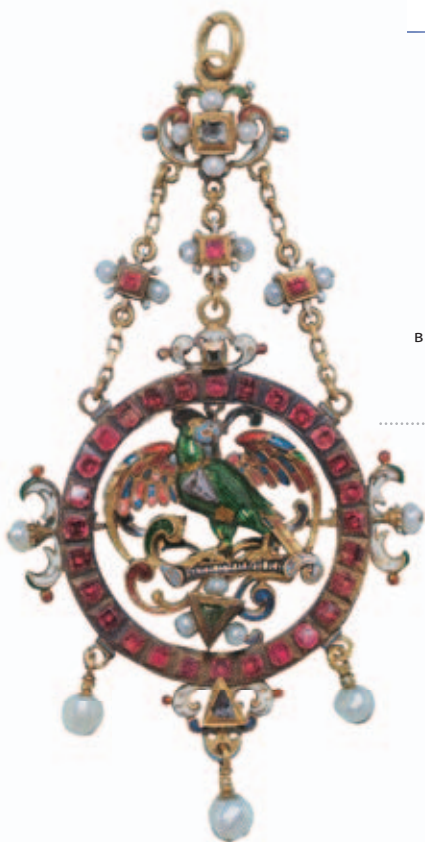
ми, дарившимися женихом. Греческие и римские пояса украшались изображениями Афродиты и Венеры, в византийских поясах появляется Христос, скрепляющий руки брачующихся. Важное значение имеет и количество деталей в византийских украшениях: в поясах это 24 диска, в кольцах — 16 деталей в шинке. Все числа кратны четырем и восьми — символам единства, слияния двух основ, прочности брачного союза.

В эпоху раннего Средневековья любовь играет незначительную роль в общественной жизни людей — эмоциональная сфера еще не развита. К тому же церковь не поощряла ношение украшений — орудия дьявольского соблазнения. «И вот, совершенно неожиданно, как от Прометеева огня, наступила оттепель. Любовь проснулась, расправила крылья... Очень скоро Франция стала общепризнанным лидером в области *ars amandi*...»<sup>1</sup> Культ прекрасной дамы, куртуазная любовь рождает потребность в украшениях с любовной символикой, и никакие эдикты, запрещавшие носить такие вещи на публике, успеха не имеют. Герцог Шарль Орлеанский расшивает свой костюм жемчугом со словами из любовных песен, рыцари дарят дамам украшения, демонстрирующие чувства. Самые распространенные среди них — кольца и броши.

На кольцах позднего Средневековья изображают сжатые ручки, переплетенные узлы, напоминающие «гераклов узел», магические числа, чаще всего тройку — Вера, Надежда, Любовь. Появляются так называемые «*posy ring*» — «поэтические кольца», сопровождающиеся трогательными романтическими надписями, а также кольца «*gimmel*» — «близнецы», воплотившие христианский смысл супружества: два кольца скреплялись неразрывно, каждое со своим камнем. Обычно это рубин, символ женского начала, страсти, и поэтому один из любимых камней любовных талисманов, и сапфир, алмаз, изумруд, символизировавшие верность и чаще украшавшие мужские кольца. На внутренней стороне таких колец гравировали надписи, например: «Что бог сочетал, того человек да не разлучает». В конце Средневековья входят в моду обручальные кольца с алмазами — символом вечной любви и неукротимой силы. Первой такое кольцо получила в XV в. Мария Бургундская во время помолвки с Максимилианом Австрийским. С этого времени алмаз, а затем и бриллиант становятся почти обязательным элементом обручального кольца.

Броши эпохи Средневековья делались из золота и серебра в форме сердца, венка, гравировались любовными надписями, обычно на французском языке, который становится международным языком любви. В конце XIV в. появляются броши с миниатюрными фигурками жениха и невесты в оградке из ветвей, дающих зеленые побеги, что должно было иллюстрировать заповедь Христа «Плодитесь и размножайтесь» или символизировать ограду Сада Эдема, где отныне будут пребывать счастливые молодожены.

В эпоху Ренессанса религиозный мистицизм уступает место светским мотивам, в культуру и искусство возвращается влияние античности. Круг любовной символики значительно расширился, в том числе благодаря появлению в Европе гравированных альбомов с рисунками для украшений. «В 1531 г. выходит первая книга эмблем, изданная Андреа Альчиато, и материалом для нее чаще всего служила античность»<sup>2</sup>, а с середины XVI в. такие альбомы выходят постоянно. Любовная символика присутствует во многих видах украшений той эпохи, но, может быть, более всего она выражена



Подвес с изображением попугая.  
Обычно изображение попугая  
в клетке символизировало сладкое  
порабощение любовью.  
Золото, рубины, изумруды,  
бриллианты.  
Конец 16 в. Центральная Европа



Брошь, изображающая влюбленных  
в символической ограде —  
символ Эдема.  
Золото, эмаль, рубины,  
сапфиры, жемчуг.  
Начало 15 в. Германия



Подвес в форме кораблика.  
Символ географических открытий  
и одновременно любовных бурь.  
Такие кораблики были популярны  
и производились во многих ев-  
ропейских странах вплоть до 18 в.  
Золото, эмаль, жемчуг. 16 в.

Еврейское свадебное кольцо.  
Верх кольца сделан в виде хупы,  
где, по еврейской традиции, про-  
ходит бракосочетание молодых.  
Гравированная надпись гласит —  
«Удачи».  
Серебро, эмаль, жемчуг. 16 в.



Подвес, изображающий Венеру и Купидона на морском монстре. Золото, эмаль, рубины, алмазы. Конец 16 в. Италия или Германия



в подвесах. Женщины крепили их на ожерелья, пышные рукава, мужчины украшали ими шляпы и береты.

Подвесы Ренессанса чрезвычайно разнообразны в формах, сюжетах, техниках и материалах исполнения. Среди любовных символов чаще всего встречаются изображения Венеры, Амура и маленьких амурчиков — атогипі. Амур мог олицетворять разные состояния любви, поскольку уже в метаморфозах Овидия сказано, «...что в колчане Амура есть стрелы двух сортов: одна прогоняет любовь, другая внушает...» Амур, стреляющий из лука с завязанными глазами, означал любовь слепую, безрассудную, а сам лук при этом символизировал власть над любовными инстинктами.

В подвесах часто появлялись различные животные, птицы, причем в разных странах отдавалось предпочтение тому или иному их виду. В Испании это попугай — символ гармонии в браке, так как эта птица моногамна. Изображение же попугая в клетке часто сопровождалось стихами о сладком порабощении любовью, а сам он уже становился символом сладострастия... Пронзенные стрелами миниатюрные львы, олени олицетворяют любовь страдающую, и надписи на таких вещах подтверждают муки неразделенной любви, например: «Любовь — это боль, это борьба, и это невыносимо». Модными были и подвесы в виде корабликов. С одной стороны — это гордый символ географических открытий эпохи Ренессанса, но одновременно их можно рассматривать и как аллегория любви, преодолевающей житейские бури.

Особый интерес представляют любовные украшения английского двора. От времени Генриха VIII, как известно, любившего женщин, сохранились несколько подвесов, выполненных по эскизам придворного художника Гольбейна Младшего. Головные уборы, кольца монарха декорировали амуром со стрелами, любовные узлы, монограммы, собранные из драгоценных камней. Страсть к драгоценностям унаследовала и его дочь, Елизавета I, считавшая, что их блеск отвлекает взгляды придворных от ее старения. Королева-девственница часто использовала в украшениях соответствующие символы ее чистоты и непорочности, в том числе изображение горностая. Эмблемой Елизаветы был и феникс, горящий в огне, — аллегория постоянно возрождающейся любви. Этот символ изображен на роскошном подвесе, подаренном Елизаветой адмиралу Фрэнсису Дрейку за выигранную на море битву с испанцами.

Примечания:

<sup>1</sup> Эптон Н. *Любовь и французы*. Урал. ЛТД. 2001. С. 13.

<sup>2</sup> Лившиц И. *Русский Ювелир*. 1998. № 1. С. 47.

Кольцо-гиммель в раскрытом виде. Традиционно кольцо-гиммель состоит из двух половинок. В этом кольце в одной половинке спрятана фигурка младенца, в другой — скелет, символизирующие жизненный цикл. На шинке надпись из Библии. Золото, эмаль, сапфиры, рубины. 1631 г. Англия



Кольцо-гиммель (с лат. — близнецы). Вид в закрытом виде

## «АДАМАС» — 15 лет успеха

6 апреля в Центральном Манеже свой 15-летний юбилей отпраздновал «АДАМАС» — один из мэтров отечественной ювелирной промышленности. История предприятия, крупнейший в стране объем производства ювелирных изделий, современные промышленные и маркетинговые технологии, высокое качество продукции, широкая клиентская сеть — вот слагаемые успешной деятельности компании, заслуженно признанной лидером российского ювелирного рынка.



**Р**овно 15 лет назад, 6 апреля 1993 г. в Москве началось создание ювелирного завода полного производственного цикла. Новая российская ювелирная компания стала называться «АДАМАС», что в переводе с греческого означает «твердый, несокрушимый». В мае того же года было закуплено, установлено и налажено при консультационной поддержке специалистов из Италии самое современное оборудование для монтажа первого производственного участка завода по изготовлению ювелирных украшений — цепевязального. И уже в августе были выпущены первые золотые цепочки 585-й пробы под торговой маркой «АДАМАС». А в мае следующего года в Сочи был открыт первый розничный ювелирный магазин компании, и это событие положило начало организации федеральной

розничной сети, которая продолжала все эти годы развиваться активными темпами: в 2007 г. в Воронеже был открыт 100-й магазин, в январе 2008 г. — уже 150-й ювелирный магазин сети в Туапсе, а сейчас насчитывается более 200 магазинов, работающих под торговой маркой «АДАМАС».

Осенью 1997 г. завод построил еще одну линию по производству ювелирных изделий методом микролитья, по существу, являющуюся самостоятельным предприятием полного производственного цикла. Первые золотые изделия на этом производстве — украшения без драгоценных вставок из коллекции «Знаки зодиака» были выпущены в ноябре 1997 г. Сегодня в ассортименте завода только ювелирных украшений со вставками из бриллиантов и натураль-





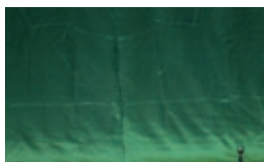
ных цветных драгоценных и полудрагоценных камней более 600 артикулов.

Пятилетний юбилей компании совпал с дефолтом 1998 г., но это не помешало «АДАМАСУ» даже в столь сложных и непредсказуемых экономических условиях усилить позиции на отечественном ювелирном рынке, значительно увеличив отрыв от конкурентов по объемам производимой продукции. По данным Государственной инспекции пробирного надзора, в 1998 г. суммарный объем производства ювелирных изделий в России увеличился на 2% по сравнению с 1997 г., тогда как «АДАМАС» за этот же период произвел на 25% больше, чем за прошедший год. Более того, увеличение объемов реализации для компании стало закономерностью: с 1999-го по

2002 г. этот показатель ежегодно возрастал на 50% по отношению к предыдущему периоду. А в 2003 г. объем производства составил более 2,5 млн штук, то есть около 20% легального рынка.

Достигнув лидирующего положения в области производства массовой ювелирной продукции и обладая огромным технологическим и кадровым потенциалом, компания обратилась к созданию эксклюзивных драгоценных изделий: в январе 2001 г. было открыто мелкосерийное производство по изготовлению эксклюзивных ювелирных украшений — «Ювелирные Мастера».

15 ноября 2006 г. «АДАМАС» был награжден национальной премией «Товар года» в номинации «За неизменную приверженность традициям качества при производстве украшений из золота и драго-





ценных камней». За всю историю этой награды производитель ювелирных изделий был удостоен ею впервые.

В 2007 г. свой 14-й день рождения «АДАМАС» отметил открытием производственно-коммерческого предприятия на Урале — «АДАМАС» Уральский ювелирный завод», и уже в сентябре здесь состоялся выпуск эксклюзивных ювелирных украшений под торговой маркой «ARTIGIANO». Коллекция украшений «морской» тематики, созданная на этом заводе и впервые представленная на выставке «Ювелир-2007» в Москве, получила малый Гран-при профессионального конкурса. В этом же году компания вновь была удостоена национальной премии «Товар года» в номинации «За лучшие ювелирные украшения».

С момента основания в 1993 г. предприятие прошло долгий, сложный и тернистый трудовой путь, достойно перенесло общие для нашей страны экономические проблемы, но сегодня у «АДАМАСА» есть множество поводов для гордости. В первую очередь необходимо отметить, что по объемам производства ювелирных изделий из драгоценных металлов предприятие опережает любого другого российского производителя ювелирных изделий более чем в 2 раза. Так, в 2007 г. реализовано 15 тонн ювелирных украшений, и, по данным статистики, каждая третья золотая цепь в России — производства компании «АДАМАС». Вторых, среди клиентов компании — более 3000 оптовых и розничных торговых предприятий России от Калининграда до Южно-Сахалинска. Ювелирные изделия официально экспортируются в Украину, Беларусь, Литву, Латвию, Эстонию, Молдову, Казахстан. Более 200 ювелирных розничных магазинов по всей России работают под торговой маркой «АДАМАС», которая давно уже стала самым известным национальным ювелирным брендом. С каждым годом возрастает и спрос на высококачественную продукцию завода среди отечественных покупателей, чему в немалой степени способствует и грамотная маркетинговая политика: «АДАМАС» — российское ювелирное предприятие, которое несколько раз в году организует крупные рекламные акции федерального масштаба по продвижению ювелирных изделий с товарным знаком «АДАМАС». За 15 лет существования компании ювелирные украшения «АДАМАС» приобрели 30 000 000 человек.

И это далеко не полный перечень достижений и успехов предприятия. В народе говорят: «Кто умеет хорошо работать, тот умеет и отдыхать». Неслучайно каждый юбилей компании становится ярким, необычным, радостным, полным приятных сюрпризов событием и оставляет в душе каждого участника чудесные воспоминания.

В нынешнем году Центральный Манеж собрал более 2000 гостей, пришедших поздравить «АДАМАС» со знаменательной датой. Офи-

циальная часть праздника прошла под звуки торжественного гимна компании, исполненного хором им. Александрова. Но официальной эту церемонию можно назвать лишь условно, ведь прошла она в атмосфере, располагающей к дружеским приветствиям, юмористическим поздравлениям и искренним словам благодарности. Созданию непринужденной атмосферы способствовал и показ фильма, посвященного истории компании, в котором рассказ об основных вехах трудового пути предприятия сопровождался «комментариями» — смешными эпизодами из любимых всеми кинокомедий.

Кроме того, на вечере было объявлено о введении новой замечательной традиции: начиная с этого года сотрудники компании, проработавшие на предприятии 15 лет, будут награждены почетными орденами «15 лет добросовестной службы». И 6 апреля 2008 г. в Манеже награду получили первые 14 человек. Это Сидоренко Павел Юрьевич, Кайзер Александр Александрович, Маняпова Рушания Амировна, Назаров Юрий Дмитриевич, Гордеев Олег Иванович, Мовчан Виктор Иванович, Суханов Аркадий Васильевич, Бочаркин Олег Александрович, Исайченкова Любовь Семеновна, Ларина Татьяна Николаевна, Петров Николай Иванович, Холюшкина Раиса Константиновна, Шиндяпин Владимир Арсентьевич, Дрянин Александр Николаевич.

После торжественной части началась концертная программа, в которой гостей ожидало немало ошеломляющих сюрпризов: на сцене появились самые любимые артисты, творчество которых всегда ассоциируется с лучшими моментами нашей жизни. Свои песни исполнил Андрей Макаревич и группа «Машина времени», выступление группы «Бонни М» превратилось в яркое зажигательное шоу. В завершение программы прозвучали композиции «Дискотеки Авария». Но окончание концерта еще не означало финал праздника: вечером гостей ожидал потрясающий фейерверк на Васильевском спуске — праздничный салют в честь лидера российской ювелирной отрасли компании «АДАМАС»!





# DANIALIS

средство по уходу за драгоценностями

**DANIALIS**  
для золота

**DANIALIS**  
универсальный

**DANIALIS**  
универсальный

**DANIALIS**  
для серебра

«DANIALIS», 199034, Санкт-Петербург,  
В. О. 16-я линия, д. 7, оф. 115  
тел./факс: (812) 328 05 51/61, 327 75 65  
e-mail: [suv@russianjeweller.ru](mailto:suv@russianjeweller.ru)

## С Днем рождения!

2 апреля	Потрубейко Валентина Анатольевна, вице-президент, АК «Алроса»
2 апреля	Галлямов Рустам Фаизович, директор, ООО «Гродэс»
3 апреля	Шеверенкова Елена Александровна, коммерческий директор, ООО «Санис»
6 апреля	Василенко Юрий Анатольевич, генеральный директор, ООО «Клио»
7 апреля	Анисимов Юрий Борисович, заместитель генерального директора, ЗАО «Юнилюкс»
13 апреля	Тамбовцев Николай Николаевич, начальник, Северо-Западная инспекция пробирного надзора
17 апреля	Кабукаев Тимур Кабукаевич, генеральный директор, ООО «Ювелиры Северной Столицы»
24 апреля	Стрельников Михаил Петрович, генеральный директор, ООО «Санис»
24 апреля	Пилушин Владимир Витальевич, директор, ООО «Русский Ювелир»
24 апреля	Мягкова Диана, компания «Золото Бразилии»
25 апреля	Бидный Сергей Васильевич, генеральный директор, ООО «Ювелирный Центр «Кристалл»
27 апреля	Сенаторов Александр Федорович, генеральный директор, ООО «Тверское Золотое Княжество»





Показателем высокого качества продукции ООО «АДАМАС» столичный ювелирный завод» является потребительский спрос и широкая клиентская сеть, насчитывающая более 3000 оптовых и розничных торговых предприятий России от Калининграда до Южно-Сахалинска. Ювелирные изделия официально экспортируются в Украину, Беларусь, Литву, Латвию, Эстонию, Молдову, Казахстан. Более 100 ювелирных розничных магазинов по всей России работают под торговой маркой «АДАМАС».

# НАПРАВЛЕНИЕ — ПОБЕДА!



**АДАМАС**  
ЮВЕЛИРНЫЕ МАГАЗИНЫ

[www.adamas.ru](http://www.adamas.ru)

**ЕДИНАЯ СПРАВОЧНАЯ СЛУЖБА**  
в Москве (495) 737-37-87  
в Санкт-Петербурге (812) 33-585-33

*Начни лето ярко!*



*С любовью,  
Нико!*

Телефон горячей линии: +7 (800) 505 64 52 (звонок по России бесплатный)  
[www.nikowatches.ru](http://www.nikowatches.ru)