

# РУССКИЙ ЮВЕЛИР

№ 2 | 2015



В переплетении эпох |  
Алатырь 2015 |  
Еще одна загадка Фаберже разгадана |

18+



СМОЛЕНСКИЕ  БРИЛЛИАНТЫ

ювелирная группа

SMOLENSKDIAMONDS.RU

реклама

# РУССКИЙ ЮВЕЛИР

## РЕДАКЦИЯ

**главный редактор** Владимир Пилюшин  
**1-й заместитель главного редактора**  
 Светлана Пилюшина — sveta@russianjeweller.ru  
**заместитель главного редактора**  
 Татьяна Самойлова — ts@russianjeweller.ru

## ЭКСПЕРТ-ГЕММОЛОГ

Михаил Чижов

## ДИЗАЙН И ВЕРСТКА

Екатерина Калинина

## РИСУНКИ

Екатерина Калинина

## КОРРЕКТОР

Людмила Лебедева

## ОТДЕЛ РЕКЛАМЫ

**рекламный отдел**  
 advert@russianjeweller.ru

## ОТДЕЛ РАСПРОСТРАНЕНИЯ

info@russianjeweller.ru

## МОСКОВСКОЕ ПРЕДСТАВИТЕЛЬСТВО

### директор

Виталий Пилюшин  
 тел.: +7 (903) 599-59-97, +7 (921) 432-90-53  
 e-mail: moscow@russianjeweller.ru

## АДРЕС РЕДАКЦИИ

199034, Санкт-Петербург, В. О., 16 линия, д. 7, оф. 59  
 Тел./факс: (812) 327-75-65/66  
 www.russianjeweller.ru  
 e-mail: info@russianjeweller.ru

Для почтовой корреспонденции:  
 199034, Санкт-Петербург, а/я 8,  
 ООО «РА «Русский Ювелир»

## УЧРЕДИТЕЛЬ ООО «РА «Русский Ювелир»

## ИЗДАТЕЛЬ ООО «РА «Русский Ювелир»

## РЕДАКЦИОННЫЙ СОВЕТ

Александр Горыня  
 Валерий Крылов  
 Михаил Пиотровский  
 Татьяна Фаберже

## РЕДАКЦИОННАЯ КОЛЛЕГИЯ

Марина Лопато

## БУХГАЛТЕРСКАЯ ПОДДЕРЖКА

Центр учета и аудита

## ЖУРНАЛ «РУССКИЙ ЮВЕЛИР», № 2, 2015 год

ТИРАЖ 5000 экз.

**СВИДЕТЕЛЬСТВО О РЕГИСТРАЦИИ** средства массовой информации ПИ № ФС77-35990. Выдано 22 апреля 2009 года Управлением Федеральной службы по надзору в сфере связи, информационных технологий и массовых коммуникаций (Роскомнадзор)

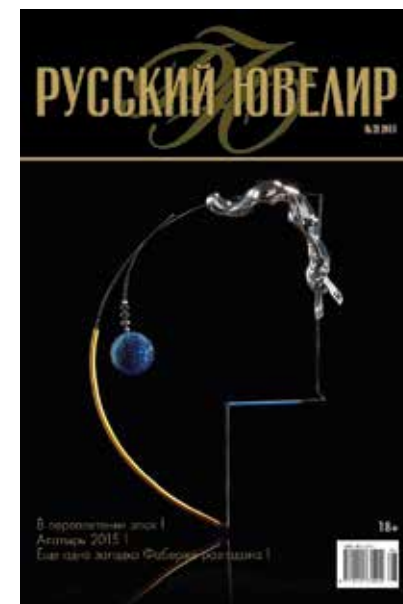
## ПЕЧАТЬ

Типография «Премимум Пресс», Санкт-Петербург  
 «РУССКИЙ ЮВЕЛИР» © — зарегистрированная торговая марка

Редакция не несет ответственности за содержание рекламных объявлений. Полное или частичное воспроизведение материалов, опубликованных в журнале, допускается только с письменного разрешения редакции со ссылкой на «Русский Ювелир». Все рекламируемые товары и услуги имеют необходимые сертификаты и лицензии. Рукописи не рецензируются и не возвращаются. Свободная цена



Журнал «Русский Ювелир» — кавалер ордена «Карла Фаберже» III степени  
 Журнал «Русский Ювелир» основан в 1912 году, возрожден в 1996 году



На обложке:  
 Swarovski In Wai Kwok  
 ITS2015  
 www.itsweb.org

## содержание

- СОБЫТИЯ**
- 6** Алатырь 2015
- ЮБИЛЕЙ**
- 12** Продолжатели дела великого мастера
- НОВОСТИ ОТРАСЛИ**
- 14** Уникальная коллекция столового серебра
- 16** Грани совершенства



**6** Алатырь



**12** Продолжатели дела великого мастера

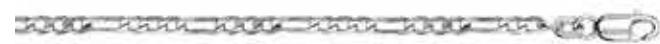


# 18 В переплетении эпох

24  
Ева Тиссен



Еще одна загадка  
Фаберже разгадана 26



Обновлённый ассортимент  
изделий из серебра

Вся линейка классики машинного плетения

Реализация по договорам подряда  
и договорам поставки

## ИСКУССТВОВЕДЕНИЕ

- 18 В переплетении эпох
- 38 Два примера смешения традиций в современных украшениях Северной Индии

## ИНТЕРВЬЮ

- 20 Стиль для избранных

## ДИЗАЙН

- 24 Ева Тиссен

## ИССЛЕДОВАНИЯ

- 26 Еще одна загадка Фаберже разгадана



38 Два примера смешения традиций  
в современных украшениях  
Северной Индии



20 Стиль для избранных

реклама



Российская Федерация  
г. Красноярск, 660027  
Транспортный проезд, дом 1

+7 (391) 259-33-33 (доб. 33-42  
32-07, 31-42, 33-95, 33-41, 34-92)  
jewelry@krastsvetmet.ru  
www.krastsvetmet.ru



## Алатырь 2015

С 23 по 27 июня в Калининградском областном музее янтаря состоялась Шестая международная биеннале авторских работ из янтаря «Алатырь 2015», включающая в себя международную научно-практическую конференцию «Проблемы реставрации и консервации янтаря», образовательную программу для студентов и молодых художников, мастер-класс «Хранение и превентивная консервация предметов из янтаря», конкурсную выставку биеннале «Метафизика света», параллельную выставку «Связь времен» ювелирной группы «Смоленские бриллианты» и АО «Ювелирторг». Масштабный проект реализован при поддержке Министерства культуры Калининградской области. Генеральный партнер биеннале — АО «Янтарный Ювелирпром», дочернее предприятие АО «Калининградский янтарный комбинат». Генеральный информационный партнер — ФГБУ «Редакция «Российской газеты».



## СОХРАНИМ КУЛЬТУРНОЕ НАСЛЕДИЕ ВМЕСТЕ

В рамках биеннале в Калининградском художественно-промышленном техникуме члены жюри, кураторы и другие участники биеннале провели мастер-классы и лекции. В течение трех дней знаменитые искусствоведы делились со слушателями своими знаниями. Доцент кафедры металла Вильнюсской художественной академии Витаутас Матулионис прочел лекцию «Создание художественного образа»; член Союза художников России, президент Международного фонда поддержки образования и творчества художников-ювелиров «Форма» Галина Николаевна Ковалева провела лекцию с показом фильма «Дизайн ювелирных украшений молодых художников»; зав. отделом металла и камня «Всероссийского музея декоративно-прикладного и народного искусства» Андрей Акимович Гилодо прочел слушателям лекцию «Предмет эпохи и эпоха предметов»; Анджей Шадковски, профессор Академии изящных искусств им. В. Стшеминьского в Лодзи рассказал о современном модном стиле стимпанк; Ирина Юрьевна Перфильева, ведущий научный сотрудник НИИ теории и истории изобразительных искусств РАХ, представила лекцию «Ювелирные украшения второй половины XX века как малая пластика»; генеральный секретарь Профсоюзной палаты БОСИ,

vice-президент Межпрофессионального совета по бижутерии и часовому делу Франции Жюли Рэ-Камэ прочла лекцию «Storytelling: искусство повествования на службе творчества».

24 июня прошел уникальный мастер-класс в рамках совместной программы Государственного Эрмитажа и системы «Кока-Кола» — «Сохраним культурное наследие вместе». Занятие на тему «Хранение и превентивная консервация предметов из янтаря» стало своеобразным творческим отчетом по итогам стажировки сотрудников Эрмитажа в Парижском центре изучения и реставрации музеев Франции. Марина Мичри, сотрудник отдела научной реставрации и консервации Государственного Эрмитажа, реставратор высшей категории, осветила вопросы, связанные с современными реставрационными материалами при работе с памятниками из янтаря, поделилась рекомендациями по музейному микроклимату, наблюдениями за изменением состояния сохранности экспонатов.

## ПРОБЛЕМЫ РЕСТАВРАЦИИ И КОНСЕРВАЦИИ ЯНТАРЯ

Международная научно-практическая конференция, заседания которой прошли в здании БФУ им. И. Канта, собрала крупнейших ученых и исследователей янтаря из России, Польши и Украины.

Тема конференции «Проблемы реставрации и консервации янтаря» необычайно актуальна для Калининграда. Практически все музеи города обладают коллекциями из балтийского самоцвета. Это и произведения искусства от эпохи Средневековья до наших дней, и коллекционные куски янтаря. Известно, что янтарь — материал весьма хрупкий, и поэтому консервационное наблюдение за состоянием объектов и их хранением — очень важный аспект работы музеев.



Директор Музея янтаря Татьяна Юрьевна Суворова отметила, что особенно актуальна необходимость консервации и реставрации солнечного камня для археологических находок. Музей янтаря уже три года проводит археологические экспедиции, а для того чтобы грамотно хранить янтарные находки, грамотно их экспонировать, нужны знания.

Куратор конференции, ведущий научный сотрудник Музея янтаря Зоя Васильевна Костяшова, отметила, что участникам конференции предстоит обсудить очень важные вопросы, касающиеся методики проведения реставрационных работ. Со временем янтарь выветривается, темнеет, что создает проблемы для тех, кто собирает и хранит янтарь. Из какого янтаря следует формировать музейную коллекцию, чтобы она сохранилась для будущих поколений, каков оптимальный режим хранения янтаря, принципы и подходы к реконструкции старинных янтарных изделий — об этом делились своим опытом и знаниями участники конференции.

В ходе дискуссии были также обсуждены методы сохранения экспонатов, поддержки в музее микроклимата, наблюдения за сохранностью экспонатов.

## МЕТАФИЗИКА СВЕТА

В этом году художники уже в шестой раз представили взыскательному взору жюри свои авторские работы из янтаря. В творческих состязаниях приняли участие 178 художников из 12 стран — Австрии, Бельгии, Германии, Голландии, Дании, Испании, Италии, Латвии, Литвы, Польши, России, Франции. На конкурс было представлено 290 произведений. Работы оценивало международное жюри, в состав

которого вошли эксперты и специалисты в области ювелирного и камнерезного искусства из Дании, Италии, Польши, России и Франции.

По мнению члена жюри Андрея Акимовича Гилодо, длительная работа, которую проводили сотрудники Музея янтаря в течение последних двенадцати лет, привела к закономерному результату: на конкурсе обозначился круг работ, которые могут стать эталонными в понимании того, как надо работать с янтарем. И прежде всего речь идет о работе, завоевавшей Гран-при и вызвавшей множество дискуссий. «Мы выбрали работу, которая, возможно, многих шокирует, но это прекрасный предмет итальянского дизайна, представляющий новый взгляд на работу с янтарем», — сказал председатель жюри Анджей Шадковски.

«Авторы создали удивительные по красоте, самобытности и компоновке изделия, — отметила в своем выступлении на торжественном открытии выставки министр культуры Калининградской области Светлана Кондратьева. — Хочется сказать слова благодарности Музею янтаря, который с каждым годом все выше поднимает планку биеннале, обретая новых друзей и партнеров. Спасибо художникам нашей области, которые принимают активное участие в этом событии. Благодаря таким масштабным международным проектам янтарь становится символом не только нашего края, но и всей России».

В пользу того, что «Алатырь» стал серьезным международным мероприятием, говорит тот факт, что на конкурс стали присылать вполне серьезные вещи хорошего международного класса. По замечанию Андрея Гилодо, «На конкурс присылают работы сильные дизайнеры, для которых участие в биеннале не самоутверждение, а соперничество равных среди равных. И вот это становится интересно».

В этом году впервые на конкурс были представлены работы объединения российских дизайнеров и художников Russian Amber, ставшие результатом творческого взаимодействия молодых московских авторов с опытными калининградскими мастерами, входящими в Ассоциацию переработчиков янтаря.

Параллельно выставке-конкурсу «Метафизика света» в музее была развернута параллельная выставка «Связь времен» ювелирной группы «Смо-



**ГРИНГОР**  
St. Petersburg

*Мода проходит — драгоценное вечно*



**ПОСТАВЩИК РОССИЙСКОГО  
ИМПЕРАТОРСКОГО ДОМА**



191124, Санкт-Петербург, пл. Растрелли 2  
тел.: (812) 318 18 99, 318 19 39

## ИТОГИ КОНКУРСА



Номинация «Мастерство».  
Лауреат Кирилл Бор, Калининград, Россия.  
Трудка «Мальчик на дельфине»,  
2014 (янтарь натуральный,  
янтарь прессованный; резьба,  
колорирование)



Тран-при.  
Мартин Мессавилла, Италия.  
Комплект: большое кольцо, малое кольцо  
«Световой колокол» и кольцо «Световая точка»,  
2015 (янтарь, серебро, пластик)

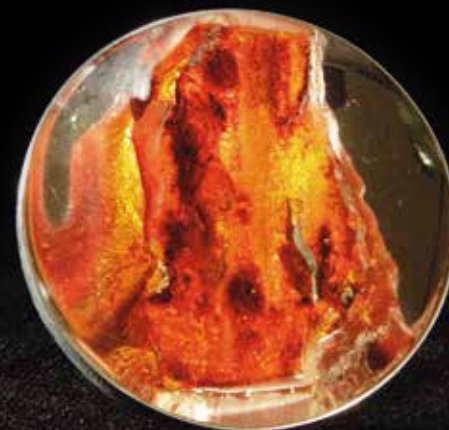


Номинация «Стоит над миром  
солнца шар янтарный...»,  
посвященной Году литературы,  
объявленному в России в 2015 году.  
Лауреат Дарья Нестерова,  
Тольятти, Россия  
Серия брошей «Окрыленные»,  
2015 (янтарь, кость, бронза;  
резьба, литье)



Номинация «Новаторство».  
Лауреат Сузанне Эльстнер, Германия.  
Серия брошей «Одинакового происхождения»,  
2015 (янтарь, древесный уголь, серебро, сталь)

Номинация  
«Создание художественного образа».  
Лауреат Ольга Цыплакова,  
Калининград, Россия.  
Брошь № 3 из комплекта  
«Электрон», 2015 (янтарь, металл,  
медный провод; авторская техника)



Номинация  
«Создание художественного образа».  
Лауреат Ярослав Колец, Лодзь, Польша.  
Брошь «Свет»,  
2015 (янтарь, серебро; литье)

ленские бриллианты» и ОАО «Ювелирторг», где демонстрировались ювелирные изделия, созданные по нереализованным подлинным эскизам художников фирмы Карла Фаберже, из собрания Государственного Эрмитажа.

В финале по традиции состоялась самая волнующая и интригующая часть события — вручение наград лауреатам и дипломантам конкурса.

## ИТОГИ КОНКУРСА

## Специальные дипломы жюри:

1. Андрей Гилодо, Мете Соабю и Бенно Симма присудили диплом от своего имени «за оригинальное инновационное решение» — **Жанлуке Бартеллоне** (Италия) за брошь Rapraque, 2015 (бумага, янтарь, серебро, жемчуг, сталь).

2. Галина Ковалева присудила диплом от своего имени «за профессиональное и эмоциональное использование уникальных материалов» — **Анжеле Бадуэль-Криспен** (Франция) за кольцо из набора «Возникновение», 2015 (янтарь, окаменелое дерево, серебро; резьба, полирование).

3. Анджей Шадковски присудил диплом от своего имени «за новую конструкцию в кольцах» — **Адаму Качмареку** (Лодзь, Польша) за кольцо Mobil, 2015 (янтарь, пластик; авторская техника).

4. Жюли Рэ-Камэ присудила диплом от своего имени «за равновесие и перспективу» — **Мартину Пехланеру** (Италия) за брошь «Отблеск», 2015 (янтарь, серебро, альпака, золото, мрамор).

## Специальные дипломы партнеров биеннале:

1. Специальный приз от генерального партнера АО «Янтарный Ювелирпром» и диплом в специальной номинации «Новая кровь»: студия **Као Лин, Москва, Александра Петрова и Никифор Игнатенко** — за использование экологических материалов и популяризацию природной красоты янтаря.

2. Гофманский литературный приз и диплом от гостиницы «Дом Сказочника» и Калининградской областной писательской организации: **Вячеслав Заварзин** — за композицию «Трапеза муравья», 2015 (янтарь, резьба).

3. Специальный приз и диплом от Калининградской региональной общественной организации предпринимателей «Янтарный союз»: **Вячеслав Заварзин** — за композицию «Трапеза муравья», 2015 (янтарь, резьба).

4. Специальный приз и диплом от Калининградского регионального отделения Творческого союза художников России: **Тамара Эмсен** — за комплект «Наследие», 2015 (янтарь, латунь; литье, зернь).

5. Специальный приз и диплом от туристической фирмы «Юнона»: **Любовь Серебрякова** — за гарнитур «Гранатовый», 2015 (янтарь, гранат, серебро; ручное литье).

6. Специальный приз и диплом от туристической фирмы «Юнона»: **Людмила Сахарова** — за гарнитур «Огни ночного города», 2015 (янтарь, серебро).

7. Специальный приз от журнала «Торжественный случай»: **Александр Королев** — за шкатулку «Дивный сад», 2015 (янтарь, резьба).

8. Специальный приз от журнала Jewel & Travel: **Кристиан Мюльбауер** — за кольцо, 2015 (янтарь, серебро, кожа).

9. Специальный приз от ООО «Безкай»: **Галина Сыромятникова** — за подвеску «Светлый образ», 2015 (янтарь, серебро, перламутр, кость; резьба, выпилка, гравировка).

10. Специальный приз от ООО ПКП «Альк»: **Кристоф Штраубе** — за серию брошей, 2015 (серебро, янтарь, эмаль, сталь).

11. Специальный приз от Янтарно-краснодеревной мануфактуры «Емельянов и сыновья»: **Екатерина Артемьева**, Москва — за подвес «Призма. Спектр», 2015 (серебро, янтарь, кварц, сердолик, цитрин, амазонит, бирюза, родированный ювелирный сплав; литье, выпилка, пайка, закрепка).

# Продолжатели дела великого мастера

В октябре отмечает юбилей СГБПОУ «Художественно-профессиональный лицей Санкт-Петербурга имени Карла Фаберже». 70 лет назад, 5 октября 1945 года приказом Главного управления трудовых резервов в Ленинграде на базе завода «Русские самоцветы» было создано Художественное ремесленное училище № 24. Здесь готовили камнерезов, мраморщиков, янтарщиков, огранщиков драгоценных камней и ювелиров.

**В**озглавил училище талантливый воспитатель, автор монографии «Огранка драгоценных и полудрагоценных камней» Владимир Николаевич Андреев. Он с коллективом преподавателей воспитывал в учениках требовательность в работе, чувство ответственности и ту любовь к материалу, без которой невозможно формирование хорошего специалиста.

Традиция эта бережно сохраняется. И сегодня педагогический коллектив лицея состоит из грамотных, опытных профессионалов, увлеченных своим делом. Здесь работают уникальные мастера, владеющие в совершенстве не только теоретическими знаниями, но и практическим опытом. Возглавляет коллектив Александр Владимирович Злобин. Опытный и грамотный руководитель, лидер и стратег, он сумел создать вокруг себя команду единомышленников, которых заразил своими планами бурного развития лицея. Именно ему принадлежит идея присвоить лицею имя Карла Фаберже — так был задан высочайший из возможных стандарт качества обучения. Согласитесь, быть «фабержевцем» — не только честь, но и очень большая ответственность. За короткий период в лицее была разработана программа развития и поставлена главная цель: создание учебного заведения, готовящего специалистов, востребованных на современном ювелирном производстве, способных реализовать свой профессиональный и творческий потенциал. Для этого лицей находится в постоянном контакте с ювелирными производствами, в первую очередь Петербурга. Перед итоговой аттестацией лицей традиционно проводит ярмарку вакансий, на которой представители производственных предприятий общаются с лиценстами, смотрят их работы, представленные на выставке. В результате таких встреч многие лиценсты находят свое будущее место работы или стажировки.

За почти 70-летнюю историю своего существования училище меняло адреса своего расположения,



**Александр Владимирович Злобин**

расширяло и сужало круг профессий, участвовало в громких проектах и выставках. В 1948 году учащиеся выполнили макет в камне Арки Победы, временно установленной в 1945 году на Пулковском шоссе. В Георгиевском зале Эрмитажа к 1 мая 1948 года была выставлена реставрированная силами учащихся мозаичная карта Советского Союза. В 1958 году работы, выполненные в училище, экспонировались на международной выставке в Брюсселе, училищу была присуждена Большая золотая медаль Гран-при.

Сегодня Художественно-профессиональный лицей Санкт-Петербурга имени Карла Фаберже ведет подготовку по профессии «ювелир» с присвоением двух квалификаций «ювелир» и «огранщик» вставок для ювелирных и художественных изделий.

За многие годы своей деятельности лицей завоевал репутацию одного из лучших учебных заведений художественного профиля и находится в



центре всех изменений образовательной сферы. Лицей готовит высококвалифицированных специалистов, дает среднее общее образование. Он стал престижным учебным заведением не только потому, что открыты перспективные и востребованные на ювелирном рынке специальности, но и потому, что здесь созданы необходимые и, главное, благоприятные условия для обучения лиценстов, развития их творческого потенциала и реализации амбиций в профессиональном становлении: кабинеты, лаборатории и мастерские, оснащенные современным оборудованием. Конечно же, спонсорская помощь лицее не помешала бы, но и без нее преподавателям удается готовить высококлассных специалистов. Лицей никогда не стоит в стороне от жизни города, страны, всегда участвует во всех проводимых акциях и, как правило, показывает себя с наилучшей стороны, о чем свидетельствуют высокие результаты и призовые места, занимае-

мые на различных выставках, конкурсах, олимпиадах и соревнованиях. Из последних громких достижений — первое место финала III Национального чемпионата по профессиональному мастерству по стандартам WorldSkills, которое занял учащийся ГБПОУ «Художественно-профессиональный лицей Санкт-Петербурга имени Карла Фаберже» Иван Шумилов (мастер производственного обучения Анастасия Павловна Иванова), подтвердив тем самым факт высокого профессионального уровня подготовки ювелиров в Петербурге.

С каждым годом возрастают требования к качеству подготовки специалистов среднего звена для ювелирных производств, обусловленные развитием новых технологий, новыми экономическими условиями. Коллектив Художественно-профессионального лицея Санкт-Петербурга имени Карла Фаберже, как и семьдесят лет назад, готов достойно ответить на новые вызовы времени.

# Уникальная коллекция столового серебра



Столовая посуда из серебра ценилась во все времена, так как она сочетает в себе ценность и красоту, долговечность и пользу. Серебряная посуда на столе создает торжественное настроение, атмосферу роскоши, подчеркивает статус хозяев дома и их изысканный вкус. К тому же столовое серебро всегда было и остается прекрасным вложением капитала, показателем стабильности фамилии, символом преемственности поколений.

*Столовый набор «Астра» –  
расширенная комплектация  
серебра с фарфором*



Серебряная посуда с черневым декором от завода «Северная чернь» является ценностью вдвойне: во-первых, потому что орнамент на каждое изделие наносится мастерами вручную, превращая их в уникальные, неповторимые; а во-вторых, потому что лаконичные выразительные формы, сочетание матовых и полированных серебряных поверхностей, тщательная проработка каждой детали, изысканный рисунок, золочение и другие ювелирные приемы позволяют отнести эти изделия к разряду настоящей роскоши, делая их вневременными и вечными.

В обширном ассортименте ЗАО «Северная чернь», насчитывающем более 3000 наименований, достойное место занимают многочисленные наборы столового серебра, разнообразные по комплектации и стилистическому решению, способные удовлетворить самый взыскательный вкус.

Элегантная коллекция столового серебра «Астра», которую мы представляем на страницах этого номера журнала «Русский Ювелир», популярна на протяжении многих лет, что отнюдь не случайно. В дизайне гармонично сочетаются лаконичная форма, графичный черневой орнамент и роскошная золотая разграв-

ровка, напоминающая блики осеннего солнца на нежных цветах. Наши покупатели неизменно привлекают рукотворность изделий с северной чернью, изготовленных по уникальной старинной технологии, их высокая художественная ценность и безупречное качество исполнения.

Коллекция «Астра» представлена в четырех вариантах исполнения: классический (с чернью, гравировкой и золочением), без черни (с гравировкой и золочением), золоченый (с чернью и золочением), незолоченый (с чернью). Это значительно расширяет возможности выбора варианта, наиболее отвечающего вкусам конкретного покупателя, подходящего именно ему.

Многие обладатели серебряных столовых приборов «Астра» со временем выражают естественное желание дополнить коллекцию предметами сервировки и посуды. Поэтому, идя навстречу желаниям наших покупателей, мы постоянно пополняем ассортимент изделий не только столовыми приборами, но и различными предметами столовой, чайной и кофейной посуды, выполненными в стиле «Астра». Такое решение позволяет покупателям без труда формировать собственную

коллекцию столового серебра и пополнять ее в зависимости от индивидуальных предпочтений и возможностей.

Новым направлением расширения коллекции, которое сразу понравилось нашим покупателям, явилось создание предметов сервировки, гармонично сочетающих два материала: благородное серебро и элитный фарфор. Дизайн чайных и кофейных чашек, тарелок, блюд, супниц из высококачественного фарфора, украшенных изысканным рисунком в стиле «Астра», — это результат совместной работы специалистов «Северной черни» и «Императорского фарфорового завода» Санкт-Петербурга.

Теперь у наших покупателей появилась прекрасная возможность сервировать обеденный, чайный или кофейный стол серебром и фарфором, идеально сочетающимися по стилю. Каждый предмет сервировки можно приобрести по желанию покупателя в виде комплектов на любое число персон или по отдельности.

Кроме того, по Вашему желанию мы можем поместить на предметы Ваш семейный вензель, который гармонично

впишем в черневой декор серебряных изделий, сделав каждое из них уникальным, предназначенным только для Вас.

**Ознакомиться с полным ассортиментом набора «Астра», способами нанесения вензеля, сделать заказ и приобрести изделия Вы можете в интернет-магазине на нашем официальном сайте**

**www.sevchern.ru,  
тел.: 8 (81738) 2-05-10,  
e-mail: zakaz@sevchern.ru**

**И в фирменном магазине «Северная чернь»,  
расположенном по адресу:**

**Вологодская обл.,  
г. Великий Устюг, ул. Угловского, д. 1,  
тел.: 8 (81738) 2-48-77**

**По вопросам оптовых поставок обращаться в  
отдел сбыта**

**тел.: 8 (81738) 2-59-12, 2-14-74,  
e-mail: sale@sevchern.ru**



# Грани совершенства



Начало осени — идеальное время, чтобы окинуть взглядом прошедший ювелирный сезон, выявить ведущие тенденции, царившие в нем, а также спрогнозировать настроения, запросы нового ювелирного сезона. 2015 год с точки зрения покупательских предпочтений наилучшим образом описывается тремя словами: индивидуальность, качество, цена.



**К**ак известно, в ювелирном изделии огромную роль играет камень — именно он диктует стиль всему украшению. О том, какие тенденции складываются в этом сегменте отрасли, мы решили побеседовать с Василием Тафеевым, руководителем Костромского филиала компании «Бриллианс».

— Скажите, пожалуйста, что сегодня пользуется традиционно большим спросом?

— Если не брать во внимание последние изменения на рынке, то традиционно высоким спросом пользуются синтетические вставки для изделий массового производства — фианиты, синтетические шпинели и корунды.

— Какие позиции ювелирных вставок набирают обороты в связи с сегодняшним состоянием дел на ювелирном рынке?

— Специалисты нашей компании, основанной в 1997 году, пристально следят за ситуацией на рынке и спросом. Поэтому мы активно ищем

новые решения для наших клиентов. Отмечу несколько явных тенденций, связанных с вашим вопросом.

Ни для кого не секрет, что сейчас на ювелирном рынке наблюдается спад. В связи с этим многие компании начинают наращивать выпуск серебряных изделий, в которых традиционно используются недорогие вставки. Поэтому очень популярными становятся недорогие материалы, такие как ювелирное стекло или альпинит (он же алпанит). Этот материал дешев, отлично выглядит, но при этом надо понимать, что в связи с его небольшой твердостью (6,5–7 по шкале Мооса) он недолговечен. Для сравнения приведу твердость других популярных в ювелирном деле материалов:

- фианит — 8,5;
- синтетическая шпинель — 8;
- синтетический корунд — 9;
- алмаз — 10.

Вторая тенденция — стремление к индивидуальности. Многие компании ищут что-то новое — то, что позволит акцентировать внимание покупателя

на изделиях именно этой компании, создавать коллекции, в корне отличающиеся от тех, что предлагают конкуренты. Они ищут камни нестандартной формы огранки или новых цветов. Не так давно, кстати, на рынке появился интересный материал под названием наноситал. Это не самый дешевый материал, но он позволяет получить интересные цветовые решения для вставок. У нас также имеется несколько вариантов расцветок наноситала с александритовым эффектом (такие вставки при различном освещении будут менять свой цвет). Одним из достоинств этого материала является возможность использовать его при литье с камнями.

В нашем ассортименте имеется и абсолютно уникальный продукт — модифицированный фианит, который имеет несколько оттенков голубого и зеленого цветов. Как известно, голубой и зеленый цвета довольно сложны для производства — для того чтобы получить украшение со вставкой этих цветов, обычно используют стекло (со всеми минусами этого материала) или дорогие синтетические шпинели. Зеленый фианит в виде сырья тоже существует, но дорого стоит и отличается нестабильностью цвета и хрупкостью. Прелесть нашего модифицированного фианита заключается в конкурентной цене, стабильном цвете в партии и возможности его использования при литье с камнями.

Дизайнеры ювелирных компаний находятся в постоянном поиске интересных решений, а мы, в свою очередь, готовы оказать им в этом посильную помощь. Специалисты компании «Бриллианс» внимательно следят за новинками отрасли и посещают тематические выставки во всем мире. Наша номенклатура ювелирных вставок насчитывает свыше 10 000 наименований, которые всегда есть на складе. Сотрудники четырех филиалов, расположенных в большинстве «ювелирных» городов России, готовы ответить на любые вопросы и помочь разобраться во множестве вставок.



**Василий Тафеев,**  
руководитель Костромского филиала компании «Бриллианс»

**Наши координаты:**

Санкт-Петербург, ул. Яблочкова, д. 3  
(напротив проходной завода им. Кулакова),  
ст. м. «Спортивная»  
e-mail: chief@brilliance.ru  
тел./факс: (812) 449-77-92; (812) 449-77-93;  
понедельник - четверг с 9.00 до 18.00 без обеда  
пятница с 9.00 до 17.00 без обеда

**Филиал в Ростове-на-Дону:**

Буденновский пр., д. 93, офис 520  
тел. (863) 291-32-32  
e-mail: rostov@brilliance.ru

**Филиал в Костроме:**

Локомотивная ул., д. 2 Ф  
(ювелирный технопарк «Сапфир»), офис 8 (2 этаж)  
тел. (4942) 46-62-66  
факс. (4942) 49-48-85  
e-mail: kostroma@brilliance.ru

**Филиал в Москве:**

Электролитный пр-д, д. 9 к. 2, офис 6  
тел. (499) 794-31-98  
e-mail: moscow@brilliance.ru



М.Н. Лопато, доктор искусствоведения

# В переплетении эпох

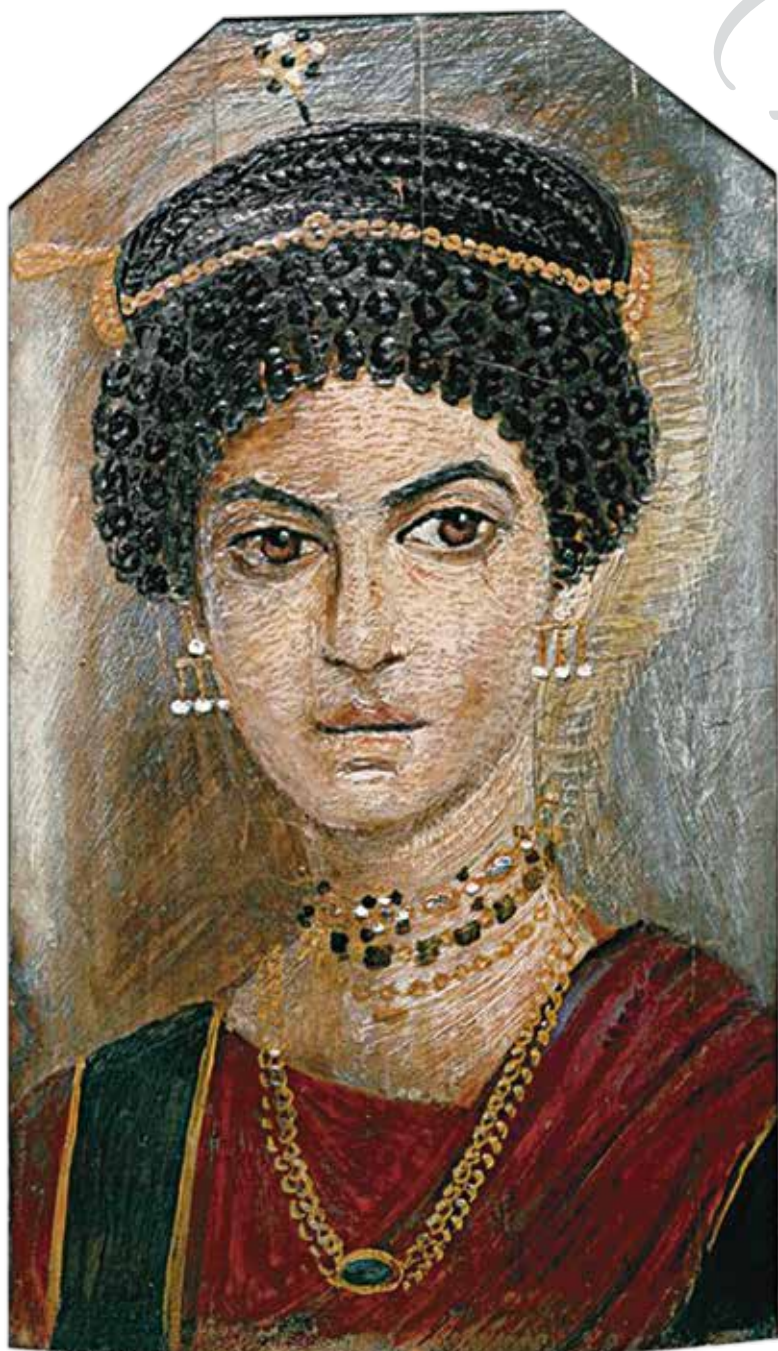
О том, когда на свет появилась первая ювелирная цепочка, не знает никто. Однако, находя в древних гробницах ювелирные украшения, археологи почти всегда обнаруживают и цепочки, судя по которым можно с уверенностью сказать: ювелиры всех древних цивилизаций владели сложной техникой плетения цепей. Хотя поначалу этот аксессуар выполнял служебную функцию — прикреплял разного рода подвески. Роль кольца, браслетов, поясов, в которых сегодня блистают цепочки, в те времена выполняли гладкие или спиралевидные золотые обручи.

Этрусски и древние греки уже признали за цепями право служить самостоятельным украшением. Техника плетения цепочек усложнялась, разнообразилось их применение. Появляются объемные нарядные цепочки. Ювелиры начинают создавать ожерелья, в которых звенья цепочки перемежаются с драгоценными камнями или жемчужинами.

Византия внесла немало нового в ювелирное искусство. В ее провинции Эль Фаюм в Египте была найдена нательная цепь, датированная около 600 года. Эта большая цепь со звеньями в виде круглых прорезных розеток спускалась с плечей до пояса и перекрещивалась на груди и на спине. В местах соединения цепи с обеих сторон украшались крупными розетками. Как носили такие цепи, демонстрирует женская терракотовая фигурка II века из Фаюма. Простой подсчет показывает, что такие цепи изготавливали и носили в этих местах не менее четырех столетий.

В Европе цепи никогда не выходили из моды. Грубоватые, но выразительные во времена переселения народов, утилитарные — для подвешивания крестов, мощехранилищ — в Средневековье. Но золотым веком цепей можно по праву считать эпоху Возрождения. Пройдите по залам музеев, посмотрите на портреты XV–XVI веков. Какое обилие украшений — цепей, подвесок, ожерелий на модниках тех времен. Художники скрупулезно передают каждую деталь драгоценностей, они важны так же, как лицо и фигура портретируемого. Это был короткий период, когда возрождалась гармония человеческого тела, одежды, украшений. Мощные золотые цепи, составленные из многочисленных звеньев, которые, в свою очередь, формируются из двойных или тройных колец, тяжело ниспадают на грудь. На ренессансных портретах можно видеть цепи, каждое звено которых представляет собой законченное ювелирное произведение. Это литые или прорезной работы орнаментальные пластинки, покрытые цветной эмалью, драгоценными камнями в высоких кастах. Причем обратная сторона также украшена растительным или резным декором.

В этом изобилии драгоценностей, в их многоцветности и роскоши ярко проявился дух эпохи Возрождения с ее радостным отношением к жизни, восхищением человеком, умеющим создавать такую красоту.



Портрет знатной женщины. Из собрания фаюмских портретов Королевского музея Шотландии



Лукас Кранах Старший (1472–1553). Портрет Женищины

В. Боровиковский. Портрет Е. А. Тёмкиной

Новая коллекция цепей ювелира Владимира Михайлова «Узоры северной Руси», созданная специально для православных украшений.

Лукас Кранах Старший. Портрет Мадалены Саксонской

Ольга Rogozina

# Стиль для избранных

Большие ювелирные выставки дают возможность оценить масштабы изменений, произошедших с российской ювелиркой за постперестроечные времена. В восьмидесятые мы, советские женщины, и мечтать не могли о таком великолепии, потому что не знали, как оно выглядит. Но если пристально вглядываться в нынешние ювелирные шедевры, можно обнаружить связь с теми временами — людьми, производствами, технологиями...

**Лада Филимонова:**  
«Эмаль, как женщина,  
требует повышенного внимания»



Большим сюрпризом для автора этих строк стала встреча с Ладой Филимоновой на последней выставке JUNWEX. Точнее, сначала с ее эмалью — копией знаменитой «Юдифи» Густава Климта. Надо сказать, что живописная эмаль не слишком частый гость на ювелирных выставках: товар редкий, на ценителя, требующий высокой квалификации художника. Член Союза художников Лада Филимонова именно такой профессионал. С 1984 года она работала на «Русских самоцветах» в разных ипостасях, прошла путь, что называется, из низов в верха. А в 2009 году официально оставила работу на «Русских самоцветах» и перешла в совсем иную сферу деятельности. Но, очевидно, магия прекрасного так сильна, что свободное время Лада Филимонова отдает эмали и различным проектам ювелирного искусства.

— Часто вспоминаете «Русские самоцветы»?

— Я очень благодарна судьбе за то, что отработала на «Русских самоцветах» двадцать пять лет. Все, чему я научилась в своей профессиональной жизни, оттуда. А сложилось все достаточно случайно. В 1984 году я окончила школу № 190 при училище Мухиной и рискнула попроситься на работу в отдел художественного моделирования и перспективных разработок ВНИИювелирпрома. В то время отдел возглавлял Анатолий Митрофанович Попов. Я принесла акварели, а оказалось, что он и сам пишет в этой технике. Так, можно сказать, случайно решилась моя судьба. Первое время я была, что называется, девочкой на побегушках. Но надо понимать, что попала я в группу настоящих художников — там работали Вера Поволоцкая, Наташа Быкова, Ирина Гудимова. Среди таких мастеров грех было ничему не научиться.

— Вы начали заниматься эмалью уже тогда?

— Я перешла в группу по росписи эмали в 1988 году. Надо сказать, что в восьмидесятых в Ленинграде, Москве, других городах прошли выставки, посвященные

художественной эмали, интерес к этому виду искусства вырос. На «Русских самоцветах» к тому времени был накоплен большой опыт работы в этой области, и главным достижением была уникальная, не имеющая аналогов, серебряная посуда с эмалью. Но и помимо этого было много интересного. Делали интересные коллекции с новыми материалами — например, с марказитами, каучуком, стеклом, флорентийской мозаикой. Подобралась интересная команда хороших художников, ювелиров и камнерезов.

— Какие успехи и, может быть, неудачи запомнились в работе вашей команды на «Русских самоцветах»?

— Удачей было уже то, что мы могли на практике заниматься этим искусством. Поступало много разнообразных заказов, от вполне официальных — на живописные эмали с портретами ответственных лиц, до забавных. Например, был такой заказ: мы делали копии с эротических открыток начал 20 века. Получились очень трогательные, можно сказать, наивные картинки. Что касается неудач...

Такой пример. В свое время мы писали шесть икон для Царских врат иконостаса Спаса-на-Крови. Иконы получились, но технолог совершил большую ошибку: плакетки, на которых писались иконы, были громоздкими и чересчур выпуклыми, а надо было сделать их более плоскими и легкими. Оказалось, что иконы невозможно смонтировать. В эмальном искусстве все очень взаимосвязано.

— Что вас привлекает в эмали?

— Я бы сказала, ее многогранность. Эмаль — это искусство на грани эксперимента, которому можно учиться всю жизнь. Осваиваешь технологический процесс, приходишь до определенной точки, придумываешь что-то, идешь дальше.

Невозможно даже описать, сколько существует видов эмалей. Миниатюра «Юдифь», которая была выставлена на JUNWEX, симбиоз: сама картина нарисована в технике живописной миниатюры, обрамление — эксперимент с горячими нитями, который мы впервые опробовали еще на базе Института ювелирной промышленности. Есть эмаль лиможская, о ней можно рассказывать очень долго, настолько она многообразна. Эмаль гильоше, которую любил использовать в украшениях Фаберже, ее мало кто в наше время качественно делает. Есть техника «деколь», по сути, переводная картинка, идеальная для массовых украшений. Есть перегородчатая и витражная эмали, незаменимые в декоративно-прикладных вещах.

— Вы сами какую технику предпочитаете?

— Ту, которая соответствует поставленным задачам. Но больше всего люблю делать росписи по эмали кистью, мазком надглазурными красками. Я не пишу точками, у меня другой подход к росписи, в котором сказывается школа живописи, которую я получила в детской художественной школе № 13, школе № 190 при Мухинском училище, а потом в институте.

— Какое место, по Вашему мнению, занимает эмаль в современном искусстве?

— Есть компании, которые осмысленно и грамотно работают с эмалью. Но их мало, это можно было и



**Лада Филимонова,**  
член Союза художников

на выставке заметить. Есть и серийные работы, но чаще — авторские, штучные. Я бы сказала, художественная эмаль стоит в стороне от мейнстрима. Она многих притягивает, и многие пытаются что-то делать в этой технике, но здесь слишком много ограничений и нюансов, которые надо изучить для того, чтобы достичь хорошего результата. Народ пробует и бросает. Я думаю, эмаль, за редкими исключениями, так и останется в своей — эксклюзивной — нише.

— Как Вы относитесь к финифти?

— Прекрасно отношусь. Ростов не зря великим назвали, они — молодцы.

— Но публика относится к ростовской финифти, как к дешевым украшениям.

— Это от незнания и невозможности отличить плохое от хорошего. Все зависит от того, как прописан рисунок. Я бывала в Ростове, там смотришь и видишь: вот произведение искусства, а это — мазня. Причем, мазня продается за те же деньги, что и искусство. Покупателю, который не очень видит разницу, все равно. Чтобы сравнить, нужно сначала в музей сходить. Там есть очень ценные вещи.

Их плюс в чем, что они берегут столетия назад созданный технологический цикл, в котором завязаны и художники по эмали высокого уровня, и ювелиры, «заточенные» под эмаль, умеющие с ней работать. Последнее очень важно, потому что в обрамлении эмали куча нюансов. Неверное движение, и работа пропала. Кроме того, они ищут новые темы: пейзажи, изображения растений в стиле ботанических атласов. У них есть свои технологические секреты, которые делают ростовские украшения отличными от всех.

— Сколько времени ушло на «Юдифь»?

— Больше месяца. Сделала, что называется, для собственного удовольствия. А два года назад мы поехали с семьей в Австрию, и в музее Бельведер в Вене



Рукодельница

Ползун

я увидела ее в оригинале. Надо сказать, что Климт совсем не такой, каким мы видим его в книжках. Печать дает жесткость, а его работы более нежные, изящные и по формату, и по цветовой гамме. Я рада, что она получилась такой близкой к оригиналу.

**— Были сложности?**

— Как и в любом случае, поскольку эмаль всегда непредсказуема, сколько бы ты с ней не работал. Имеют значение краски, растворители, температурный режим. Надо очень точно следить за технологическим процессом, потому что нарушишь, и все, краска закипела. И вот эти волшебные переходы цвета, которыми так славится Климт, требовали аккуратной растяжки. Сначала я наносила рисунок графитом, а потом писала как обычно, красками. Там была небольшая сложность с пурпуром. Во-первых, это самая тугоплавкая краска и ее надо класть первой, во-вторых, он дает красную подсветку, поверх него нельзя класть светлые тона, красный будет пробиваться. Но в результате после восьми отжигов все получилось.

Что касается рамки, то здесь чистый эксперимент: при высокой температуре в тигле плавится эмаль, а потом выливали ее на стальную плиту, получались нити. Проложила одним слоем эмаль, потом проложила композиционно эти нити. Поставила на несколько минут в печь. Если переборщишь, она поплывет, не дожжешь, будет сухая, жесткая.

**— Такое ощущение, что процесс немного занудный...**

— Процесс непростой, много нюансов. Надо эмаль подготовить, чтобы она была хорошая, чистая, ровная. Синяя эмаль дает белую пенку, ее надо подготовить: промыть, слить воду, иначе при прокладке она

может кое-где появиться. Кроме того, раньше эмаль делали в Дулево. Теперь покупают английскую, австрийскую эмаль. Она поступает в виде порошка или плиток. Есть такой специальный барабан с керамическим и металлическими шарами, кладешь туда куски эмали, барабан крутится, шары ее размалывают. Полученный порошок надо просеять и отмагнитить, чтобы железо не попало, промыть, и только после этого можно с ней работать. Короче, эмаль, как женщина, требует повышенного внимания.

**— Мы все про эмаль, но я знаю, что в Вашей биографии были разные этапы.**

— В 1992 году я закончила вечернее отделение Ленинградского филиала Московского Технологического Института, курс Нонны Меликовой и Светланы Чельшиевой «художественное моделирование одежды». Кстати, этот же институт, только в Москве, в свое время закончил модельер Вячеслав Зайцев. В 1994 году меня приняли в Союз Художников России, секцию декоративно-прикладного искусства по росписи эмали. В 2003 году назначили начальником цеха эксклюзивных изделий. Мы делали камнерезную пластику, рамочки с миниатюрами, крупные работы с использованием миниатюр, поделочного камня, художественным литьем для крупных подарков.

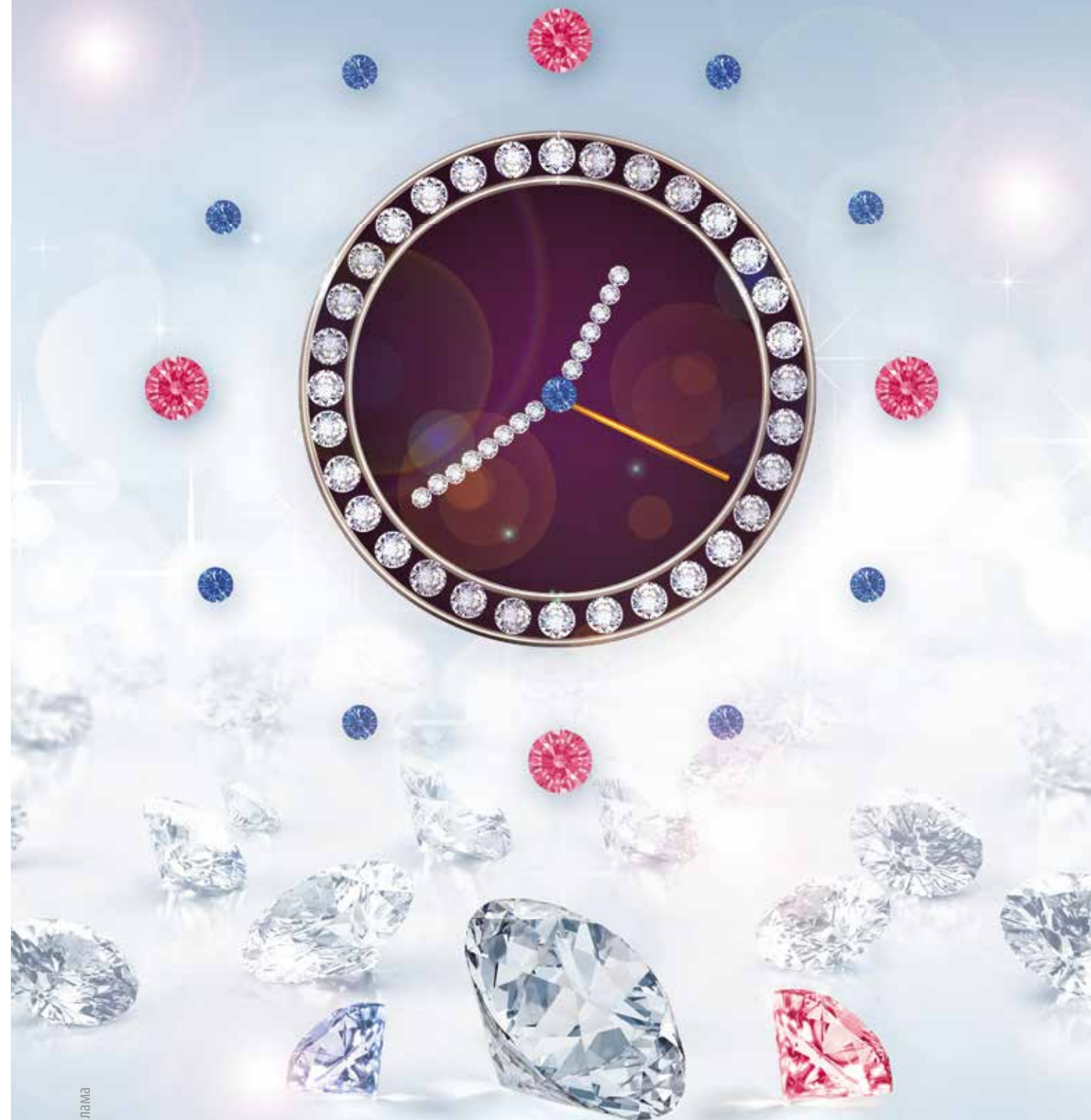
**— Большая ответственность — возглавить такой цех.**

— Да, к тому же, это тема, которой всегда славились «Русские самоцветы». В советское время все было не так плохо, как мы привыкли сегодня говорить. Во многом благодаря усилиям главного художника Светланы Михайловны Березовской в свое время здесь были внедрены многие интересные идеи. В начале двухтысячных ситуация была сложная, говорили, что цех нерентабельный, и надо его закрыть. Со скульптором Мариной Никольской и всей нашей командой мы начали делать коллекцию «детских» камнерезных фигурок в стиле Фаберже, которые получили хороший отклик на выставках. Фигурка «Мальчик с рюкзаком», «Девочка с собачкой», «Девочка в красном платье», «Мамины туфли»... Это был очень интересный новый опыт. Нужно было разработать цветовую гамму, найти нужное сырье. Мы тогда долго мучились с красным цветом, смальта — пурпурин — то не получалась нужного цвета, то нужного размера. Этот пурпурин мы с командой использовали для выполнения камнерезной фигуры «Шляпник».

Помня, насколько значимой для «Русских самоцветов» была серебряная посуда с эмалью, я разработала новый сервис «Масленица» — форму, композицию, цветовую гамму. Вижу, что по этой форме работают и сейчас, но с другим набором скани.

**— Сейчас нет желания вернуться на производство?**

— К сожалению, нет таких производств, на которых можно было бы работать, используя такие сложные и интересные технологии, как в прежние времена на «Русских самоцветах». Но про коллекцию украшений я думаю. Часто хожу по Мойке, и эти виды навеяли мне тему для коллекции. Возможно, вы увидите ее на следующей выставке JUNWEX.



реклама

**ВРЕМЯ НЕ ВЛАСТНО НАД ПРЕКРАСНЫМ!**

**УНИКАЛЬНАЯ КОЛЛЕКЦИЯ ЮВЕЛИРНЫХ КАМНЕЙ**

МОСКВА • КОСТРОМА • КРАСНОЕ-НА-ВОЛГЕ • ЕКАТЕРИНБУРГ • РОСТОВ-НА-ДОНУ

8 (800) 200 22 28 звонок с любого телефона бесплатный

www.crystalit.ru

## Ева Тиссен

eva thissen  
handmade in Germany

Хотите ли вы увидеть, как выглядят украшения в стиле романтического идеализма? Вот они перед вами — изделия немецкой художницы Евы Тиссен. Нежные, светлые, трогательные, умиляющие своими сюжетами. Более женственных работ, наверное, и не отыщешь. Слово «Любовь» читается в каждом ее творении. В них и радость материнства, и детские открытия, и мир, сплошь усыпанный цветами.

Ее работы воспевают счастье и любовь, исполнение поражает тончайшими деталями, а умение передавать настроение делает вещицы изумительно красивыми и праздничными.

Эти украшения стали плодом большого кропотливого труда, истоки которого — иллюстрации к детским книгам и открыткам. В начале своего творческого пути Ева Тиссен сотрудничала с художественной галереей в Кембридже, где она жила несколько лет. Подарочные открытки ручной работы были основным ее занятием. Рисуя сюжеты, она изготавливала некоторые детали из полимерной глины, которые и натолкнули ее на идею создания ювелирных украшений. Галерея заказала художнице коллекцию бижутерии, исполненную в технике, которую она применяла для изготовления деталей подарочных открыток. Этот заказ повернул все ее творчество в то направление, результатами которого мы восторгаемся сегодня. Началась упорная работа над формированием дизайн-концепции. «Это был не просто вопрос стиля, — говорит Ева, — я искала направление, выходящее за рамки какой-либо концепции. Мне нравились простые линии, и в то же время я восхищалась подробной филигранью, которую видела в английском музее Виктории и Альберта. В то

время я поняла, что меня привлекают предметы, за которыми стоит история. Тогда я захотела создавать украшения, говорящие о себе».

Первые работы были исполнены в технике росписи по полимерной глине. Художница рассматривала глину как холст для иллюстраций. Акриловыми красками Ева Тиссен наносила на полимерную глину сказочные сюжеты: маленькие девочки летали на воздушном шаре, глядели на луну, совершали прогулку на лошадях. Часто работы выполнялись под влиянием поэзии, например, кулон «При свете луны» был сделан к стихам Уильяма Блейка «Ночь» (перевод А. Горшкова):

*Солнце уступило место звездам,  
Затихли птицы, разместясь по гнездам,  
Луна, словно цветок в небесной клетке,  
Взирает высоко с улыбкой неприметной...*

Ассоциации со стихом Уильяма Йейтса «Он жаждет небесного плаща» сплелись с воспоминаниями о Флоренции. Узор старых обоев на неровной стене гостиничного номера и очарование старого города послужили вдохновением для кулона «Флоренция».



*Будь у меня ковер плетеный райский,  
Сотканный золотым иль серебристым светом,  
Будь черный, синий иль другой,  
Будь цвета ночи, дня иль полусвета он —  
Я б расстелил его перед тобой!..*

Чуть позже Ева Тиссен освоила технику миниатюрной лепки. Используя острую иглу, каждому сюжету она придавала объем мельчайшими кусочками глины. Вначале были простые формы — цветочные лепестки, птицы, а позже в ее сюжетах появились человеческие фигурки. В то время были созданы «Читатель», «Мама», «Ангел-хранитель», «Мимолетная весна», «Синяя птица».

«Вдохновение лежит повсюду, — говорит художница, — детские книги, винтажный фарфор, текстиль, стихи, люди. Я вдохновляюсь сказками «Красная шапочка», «Гадкий утенок», а иногда встречаю смешные истории в Интернете. Например, как у кого-то жил крокодил в качестве домашнего животного. Это меня рассмешило и подвигло на создание работы, как девочка идет на прогулку с крокодилом».

Ева Тиссен по образованию архитектор, но работала в этом качестве совсем недолго: «Я всегда мечтала заниматься прикладным ремеслом». Ее дом в небольшом городке Германии — лучшее место для творчества, считает Ева. «Мне нужен покой во время моих экспериментов, я лишь иногда выезжаю в большие города, чтобы посмотреть на своих клиентов. Вот, может, та высокая леди, которая сидит в уголке кафе, могла бы надеть пару длинных сережек в оперу, или тот жизнерадостный студент приколет брошь на свой фантастический пиджак. Люди могут

быть великим источником вдохновения! Воображение бесконечно!

Я трачу на работу много времени и получаю от этого огромное удовольствие. Работа дома дает мне свободу и гибкий график, но сложность в том, что надо останавливаться в конце дня, а это непросто, особенно когда приходят новые идеи. Необходимость придерживаться рабочих часов требует огромной самодисциплины».

В украшениях Евы Тиссен целый мир, который можно изучать часами. Вы погружаетесь в ту радость и легкость, которую несут милые сюжеты. Изделия не просто качественно сделаны, они продуманы художественно, в них цельность цвета, пропорций, композиции. В ее творчестве чувствуется глубокое изучение материала и способа передачи настроения.

«Я изучала работы разных художников, из которых мне нравится графика Рио Такемаса — это очень талантливый иллюстратор, его сюжеты радуют меня! Я восхищаюсь также творчеством Женевиэвы Вильямсон — метод текстурирования превращает ее материал в нечто необычное и волнующее».

В работах Евы Тиссен невозможно не обратить внимания на форму подачи. Фотографии столь же прекрасны, как и сами изделия. Легкое дополнение в виде цветов и белого фарфора подчеркивают цветовую гамму и продолжают сказочный сюжет.

Творчество Евы Тиссен выполняет самую главную функцию искусства — радовать человека, нести гармонию и цельность в мир. «Я не могу представить себе другое занятие. Если мои работы сделают кого-нибудь немного счастливее, то, возможно, это будет самое лучшее, чего я могу достигнуть!»

Валентин СКУРЛОВ, кандидат искусствоведения (Санкт-Петербург),  
Николай БАШМАКОВ, ювелир-реставратор высшей категории (Нью-Йорк),  
Карен КЕТТЕРИНГ, доктор истории искусств (Нью-Йорк)

# Еще одна загадка Фаберже разгадана.

## НАЙДЕНО НЕИЗВЕСТНОЕ ИМПЕРАТОРСКОЕ ПАСХАЛЬНОЕ ЯЙЦО.

20 лет назад в одном антикварном магазине впервые появилось пасхальное яйцо работы Фаберже, которое через несколько лет стали внимательно изучать исследователи и уже в 2000 г. признали его как отсутствующее до сих пор пасхальное яйцо «Амбир» 1902 г. для императрицы Марии Федоровны. Однако понадобилось еще 15 лет поисков и многочисленных экспертиз, чтобы сделать окончательный вывод. Сомнения были развеяны, когда владельцы яйца приобрели в Дании уникальный архивный документ со списком изделий вдовствующей императрицы Марии Федоровны в Гатчинском дворце, составленный 28 июля 1917 г. На 2-й странице этого 11-страничного документа было описание пасхального яйца на двух нефритовых колонках, внутри портреты великой княгини Ольги Александровны и принца Петра Ольденбургского. Это было то самое яйцо! Стало возможным составление окончательного варианта экспертного заключения и введения уникального предмета в научный оборот.



**Н**астоящее изучение архивных документов, связанных с Фаберже, начинается только в конце 80-х — начале 90-х гг. прошлого века. До 1988 г. книги по теме Фаберже были в библиотеках с грифом «Для служебного пользования» (первая форма секретности). Многие архивные документы вводятся в научный оборот впервые. Однако до сих пор значительная часть фондов силовых ведомств (ВЧК — КГБ — ФСБ) остается секретной.

В январе 1922 г. на хранении в Оружейной палате было 42 императорских пасхальных яйца, в том числе и яйцо «Амбир» 1902 г. Все они переданы в Валютное управление Наркомфина. В 1927 г. вернулись по требованию музейных работников в Оружейную палату 24 предмета. Судьба 18 яиц документально не прослеживается, включая яйцо 1902 г. «Амбир».

Яйцо «Амбир» 1902 г. могло быть передано бывшему чекисту, видному советскому и партийному работнику И. И. Шварцу в качестве подарка или по «устному распоряжению» коменданта Московского Кремля, которому подчинялась Оружейная палата Московского Кремля. Рудольф Петерсон был комендантом Кремля с 1920 по 1935 г., в 1918—1920 гг. — начальником особого поезда Л. Д. Троцкого. В 1933 г. два пасхальных яйца («Мозаичное», 1914 г. и «Модель памятника Петру I», 1903 г.) переданы по устному распоряжению коменданта Кремля Р. Петерсона в распоряжение Всесоюзного Объединения «Антиквариат». Это Объединение учреждено в 1927 г. после ликвидации Московского Ювелирного Товарищества, которое в 1922—1927 гг. продавало императорские пасхальные яйца.

# «Ангелит»

оптовая торговля ювелирными изделиями

## «Ангелит»:

- стабильное предприятие с надежной деловой репутацией
- гарантирует высокий уровень сервиса и максимальное удобство работы с каждым клиентом
- предлагает гибкую систему скидок для создания взаимовыгодных долгосрочных отношений

реклама

127247, Москва, Дмитровское шоссе, д. 100, стр. 2,

БЦ «Норд-Хаус», оф. 2221

тел. / факс: +7 (495) 287-47-82, e-mail: angelit.tk@yandex.ru

[www.angelitk.ru](http://www.angelitk.ru)

В 1992 г. еще не было точно известно, сколько пасхальных яиц вернулось из Гохрана в Оружейную палату в 1927 г. Искусствовед, старший научный сотрудник Т. М. Мунтян пишет, что 23.

В книге «Произведения русских ювелирных фабрик и фирм конца XIX — начала XX века // МИР ФАБЕРЖЕ. Каталог выставки. Москва — Вена. 1992 / Автор вступительной статьи и составитель каталога Т. М. Мунтян. С. 18–19» исследователь Т. М. Мунтян указывает: «В 1927 г. двадцать три пасхальных яйца [правильно двадцать четыре. — В. С.] и ряд других произведений фирмы Фаберже поступили в собрание Оружейной палаты на постоянное хранение. Шестнадцать яиц было получено из Валютного фонда Народного комиссариата финансов СССР, семь яиц [правильно восемь. — В. С.] из кладовой Московского ювелирного товарищества, исполнявшего функции В.О. «Антиквариат» до 1927 г.»

В 1930 г. в Оружейную палату для отбора произведений были направлены члены экспертно-оценочной комиссии при «Антиквариате» — конторе по скупке и реализации антикварных вещей. К 30 апреля 1930 г. экспертами этой комиссии были выделены из коллекции Оружейной палаты для экспорта одиннадцать пасхальных яиц, среди которых были шесть работ М. Перхина и пять — Г. Вигстрема, лучших мастеров фирмы Фаберже. Директор Оружейной палаты С. И. Монахин 21 июня 1930 г. сдал представителю «Антиквариата» одиннадцать пасхальных яиц.

В 1933 г. «Антиквариат» отобрал еще четыре яйца из собрания Оружейной палаты. Музею удалось отстоять яйцо «Клевер» (1902) и яйцо с моделью крейсера «Память Азова» (1891), но «Мозаичное яйцо» (1914) и яйцо «Памятник Петру I» (1903) были переданы по «секретному акту» представителю «Антиквариата» на основании устного распоряжения коменданта Кремля. В Оружейной палате остались только десять пасхальных яиц фирмы Фаберже, которые находятся в коллекции Музея Кремля до сих пор.

В книге «Императорское пасхальное яйцо 1902 г. / Под общ. ред. А. Solodkoif» (2004) сообщается, что в Оружейную палату в 1927 г. обратно поступили 25 императорских пасхальных яиц [правильно двадцать четыре. — В. С.]. Такая разница говорит о том, что еще 10–15 лет назад среди исследователей не было единого мнения по движению и количеству императорских пасхальных яиц в 1920–1930-е гг.

#### ИСТОРИЧЕСКОЕ БЫТОВАНИЕ ПАСХАЛЬНЫХ ЯИЦ И ВОЗМОЖНОСТЬ ИХ ПОЯВЛЕНИЯ НА АНТИКВАРНОМ РЫНКЕ И В КОЛЛЕКЦИЯХ

Ситуация, когда очень дорогие вещи Фаберже появляются на антикварном рынке и вводятся в научный оборот из исторического небытия, не редкость. Столь длительное отсутствие вне поля исследователей не является особым случаем. В 2007 г. появилось и продано на аукционе «Кристи» за рекордные 18,5 млн дол. «Ротшильдское» яйцо, которое никто не видел 105 лет начиная с 1902 г., когда оно было изготовлено. На нем клейма Фаберже и гравированная надпись «K. Faberge 1902» — именно буква «К», а не «С».

«Ротшильдское» яйцо по художественному уровню и стоимости стоит на уровне императорских пасхальных яиц.

В 1994 г. на аукционе «Кристи» было продано за рекордные 5,6 млн дол. «Ледяное» (оно же «Зимнее») пасхальное яйцо 1913 г., которое ранее было продано в 1949 г. на лондонском аукционе «Сотбис». Отсутствовало на рынке 45 лет.

В 2013 г. появилась на рынке фигурка камер-казака императрицы Александры Федоровны Н. Н. Пустынного. При этом была предъявлена квитанция, что фигурка куплена у А. Хаммера в 1934 г. Фигурка продана за 6 млн дол. Последнее упоминание о пребывании фигурки — в Ленинграде, в Павловском музее 1925 г. Фигурка отсутствовала на рынке 82 года.

В 1922 г. 42 императорских пасхальных яйца переданы из Оружейной палаты в Валютное управление Наркомфина. Из них 20 яиц, ранее принадлежавших императрице Александре Федоровне. Из 30 яиц Марии Федоровны одно яйцо 1916 г. («Георгиевское») императрица вывезла с собой. Это яйцо было продано на аукционе «Сотбис» в 1960 г. Василием Александровичем, внуком Марии Федоровны, сыном великой княгини Ксении Александровны. Возможно, в числе драгоценностей, вывезенных Марией Федоровной в 1919 г. на крейсере «Мальборо», были еще пасхальные яйца или сюрпризы к ним.

Два яйца: «Гатчинское» (1901, М. Ф.) и «Яйцо с решеткой и розами» (1907, А. Ф.) бывший комиссар Павловского дворца и директор Гатчинского дворца А. А. Половцов в 1930 г. продал в американский Художественный музей в Балтиморе. Бывший комиссар выступал посредником, ранее в Париже он работал с известными антикварами Золотницким и Гринбергом, которые, очевидно, помогли Советской России продавать драгоценные изделия Фаберже.

Яйцо 1897 г. розовой эмали (М. Ф., 3250 руб.), внутри которого сюрприз «Раскрывающееся сердце с тремя миниатюрами» (Коллекция Фонда «Связь Времен»). Местонахождение неизвестно с 1897 г. уже 118 лет.

Яйцо «Лебедь» (1906 г. М. Ф., 7200 руб.) исполнено в 1904 г. — на нем пробирное клеймо управляющего Якова Ляпунова, который умер 30 марта 1904 г. Яйцо было предназначено на Пасху 1904 г., но по причине Русско-японской войны не было представлено Государю. Яйцо известно в 1922 г. в коллекции Оружейной палаты. В 1934 г. продано сэру Чарльзу Парсонсу, Лондон через «Вартски». Документов о продаже яйца «Лебедь» нет. Необходимо изучить это яйцо, поскольку там тоже может быть сложная механическая работа золотых дел мастера К. Р. Ингмана и его подпись-факсимиле.

Яйцо «Коронационная Карета» (1897 г., А. Ф., 5500 руб.) было продано 26 апреля 1979 г. на аукционе «Кристи», Женева. Владелица яйца леди Детердинг (русского происхождения, урожд. Кудеярова, в первом брак Багратуни). Приобрел К. Сноуман (фирма «Вартски», Лондон), однако никаких документов о продаже нет. В том же 1979 г. «Вартски» продал этот

# СЕНСАЦИЯ

Впервые на ювелирном рынке!

Уникальная коллекция от

«РУССКИХ САМОЦВЕТОВ»



Коллекция  
«Лед»

Золото 585°  
Серебро 925°

www.russam.ru  
8 (812) 528-03-75  
007 (812) 528-01-40

для международных звонков

яйцо Малкольму Форбсу. Вне поля зрения исследователей яйцо было 57 лет — с 1922 по 1979 г.

Яйцо «Христиан IX и его супруга королева Луиза» (1903, М. Ф.). Местонахождение неизвестно с 1917 г. уже 98 лет. Было в том же списке гатчинских вещей Марии Федоровны от 28 июля 1917 г.

Яйцо «Колыбель» (1907, М. Ф., 9700 руб.). Местонахождение с 1917 по 1989 г. (72 года) неизвестно. Было в том же списке гатчинских вещей Марии Федоровны от 28 июля 1917 г. 22 окт. 1989 г. представлено в Музее изящных искусств Сан-Диего. Продано на аукционе «Сотбис», Нью-Йорк, 10 июня 1992 г. за 3,19 млн дол.

Яйцо «Памятное» (1909, М. Ф., 12 400 руб.). Внутри бюст Александра III на ляпис-лазуритовом пьедестале. Было в том же списке гатчинских вещей Марии Федоровны от 28 июля 1917 г. Местонахождение с 1909 г. до настоящего времени неизвестно — уже 106 лет.

Яйцо 1902 г. «Скандинавское» (не императорское) обнаружено в банке города Осло (Норвегия) в 1980 г. Отсутствовало в поле зрения исследователей 78 лет. Сейчас яйцо в коллекции Фонда «Связь Времен», Музей Фаберже в Санкт-Петербурге.

К воспоминаниям очевидцев надо относиться критически. Г. Ч. Бейнбридж в 1938 г. в журнальной статье пишет, что, «работая много лет в фирме, я долго не знал, что Фаберже ежегодно исполнял императорские пасхальные яйца». 13 марта 1934 г. Бейнбридж пишет Евгению Фаберже: «...Я помню, что ПОСЛЕДНЕЕ (выделено нами. — В. С.) яйцо было сделано в 1914 г., и в нем в качестве сюрприза было 5 миниатюр» — явная ошибка Бейнбриджа. Речь идет о пасхальном яйце 1915 г. Это не было последнее яйцо, затем была еще работа над четырьмя императорскими пасхальными яйцами 1916 и 1917 гг. Через год, готовя публикацию для английского антикварного журнала, Г. Ч. Бейнбридж в письме от 10 марта 1935 г. спрашивает Евгения Фаберже:

«...Кстати, помните ли Вы ПОСЛЕДНЕЕ яйцо (выделено Бейнбриджем. — В. С.), преподнесенное царице? Каким оно было, то яйцо, которое Вам РАЗРЕШИЛИ (выделено нами. — В. С.) доставить в 1917 году? Возможно, оно было также из (материала (?)) — нрзб. в тексте), как яйцо 1916 года».

Здесь впервые указано, что яйцо РАЗРЕШИЛИ доставить царю. В апреле 1939 г. Франц Бирбаум пишет Евгению Фаберже:

«...На днях приходил ко мне один американец, антиквар, который купил несколько императорских пасхальных яиц [речь идет об Арманде Хаммере. — В. С.]. Спрашивал меня о нескольких подробностях. Между прочим, о содержимом последнего яйца (стальное на снарядах). Я тотчас не мог вспомнить, но теперь кажется, что внутри была продолговатая миниатюра, изображающая Императора Николая II и Наследника на передовых позициях, так ли это? Если так, то сообщите ему при случае. <...> Интересно было бы составить точный список царских яиц с их описанием, но это ужасно трудно и пришлось бы сравнить память у Вас,

у меня и у разных лиц» (Архив Татьяны Фаберже. Благодарю мадам Татьяну Фаберже за предоставленные копии переписки Бейнбриджа и Евгения Фаберже).

Даже в описании пасхального яйца 1916 г. Франц Бирбаум в своих Записках (май 1919 г.) допускает ошибку. Он пишет, что «Стальное яйцо» размещено на трех снарядах, тогда как в действительности — на четырех.

Главный мастер фирмы Франц Бирбаум в тех же Записках утверждает, что «В год рождения наследника яйцо своей внешностью напоминало колыбель, украшенную гирляндами цветов, внутри был вложен первый портрет наследника в медальоне, окруженном бриллиантами».

В счете Фаберже от 21 апреля 1907 г. указан «мольберт белой эмали, 1 рубин, жемчуг и розы, 1 миниатюра Августейших детей», а «миниатюра с портретом Наследника Цесаревича» указана в этом же счете 1907 г. как находившаяся в другом пасхальном яйце — зеленой эмали с гирляндами роз, предназначенном императрице Александре Федоровне. В памяти Бирбаума переплелись впечатления от двух пасхальных сувениров, предназначенных для царской семьи.

В 1990 г. в Центральном государственном историческом архиве СССР (сейчас Российский государственный исторический архив) нами был найден счет фирмы Фаберже на имя Государя Императора на два императорских пасхальных яйца 1902 г. (РГИА. Ф. 468. Оп. 32. Д. 1644. Высочайшие указы. Л. 65).

Впервые на английском и русском языках счет фирмы Фаберже на яйцо 1902 г. «Амбир» опубликован нами в июле 1993 г. Тираж брошюры 40 экз., первые экземпляры подарены Публичной библиотеке в Петербурге и Российской Национальной библиотеке (бывшей Ленинской). Остальные переданы в другие библиотеки и исследователям. В мае 1995 г. в каталоге выставки Фаберже в Гамбурге в статье Т. Н. Мунтян счет был опубликован (FABERG — HOFJUWELIER DES ZARENHOFES. Alexander von Solodkoff, Ausstellungskatalog. Museum für Kunst und Gewerbe Hamburg. 1995. 258 S.). В газете «Санкт-Петербургские ведомости» счета на пять неизвестных пасхальных яиц были опубликованы нами в ноябре 1995 г., в том числе описание яйца «Амбир» 1902 г.

Через два года в книге «Императорские пасхальные яйца фирмы Фаберже / Авт.: Т. Фаберже, В. Скурлов и Л. Пролер. Лондон, 1997» эти документы стали широко известны англоязычной публике.

12 апреля 1902 г. в Страстную пятницу ювелир Карл Фаберже представил Государю Императору яйцо Емриге нефритовое с золотом, двумя бриллиантами и миниатюрой... 6000 руб. (Счет от 10 мая 1902 г.). На счете собственной рукой Его Величества начертано: «Уплатить». РГИА).

Изучение камер-фурьерских журналов показывает, что в Страстную пятницу 12 апреля император Николай II прибыл в 7 часов вечера к матери в Аничков дворец. Николай посетил мать в Аничковом дворце в 8 часов вечера на следующий день, в Светлую субботу. Во время этих визитов император традиционно вручал матери пасхальное яйцо.

Пасхальное яйцо 1902 г., как утверждал покойный Евгений Малышев, эксперт и дилер, директор самого крупного антикварного салона Петербурга, появилось у него в салоне в начале 1995 г., но о предмете Малышев слышал уже годом раньше, в 1994 г.

До сих пор не исследован полностью корпус архивных документов императрицы Марии Федоровны, хранящихся в Государственном архиве Российской Федерации. В каждом из дел необходимо выбирать письма, касающиеся Пасхи 1902 г.

Архивист-исследователь Дмитрий Кривошей (Москва), специалист по вопросам перемещения культурных ценностей, предоставил хранящийся в ГАРФ дневник великой княгини Ольги Александровны за 1902 год. Была просмотрена взаимная переписка Ольги Александровны с братом, императором Николаем Александровичем, с матерью, с сестрой и братом Михаилом Александровичем. Пока никаких упоминаний о пасхальных подарках не обнаружено, но это тоже результат. Изучение дневников Ольги Александровны и ее переписки продолжается.

## КРАТКОЕ ОПИСАНИЕ

Предмет представляет собою яйцо с открывающимися створками, закрепленное на штифтах между двумя нефритовыми колоннами, установленными вертикально на массивном нефритовом основании. Композиция декорирована золотом в стиле амбир (Емриге). Нажатием кнопки приводится в действие механизм, открывающий створки яйца. Внутри находится сюрприз — миниатюра с портретом императора Александра III.

Описание соответствует счету фирмы Фаберже: «12 Апреля (1902, пятница на Страстной неделе. — В. С.) яйцо нефритовое Емриге, с золотом, 2-мя бриллиантами и миниатюрой»... 6000 руб. С-Петербург, 10-е мая 1902. На счете собственной Его Величества рукой начертано «Уплатить». Это слово, как полагалось в исторических документах, покрыто воском. Фотография счета приводится (Российский государственный исторический архив).

Важно отметить, что такая тождественность фактического описания яйца с описанием в счете фирмы, опубликованном только в 1993 г. и недоступном для специалистов по производству «новоделов», является важным аргументом в пользу подлинности рассматриваемого пасхального яйца «Амбир», 1902 г. Однако в счете Фаберже не было указано, что миниатюра имени императора Александра III, что долгие годы вело исследователей по ложному пути поиска.

## КЛЕЙМА

Клеймо-именник «М.П.» в овале — клеймо фирмы «ФАБЕРЖЕ». Клеймо-тройник Санкт-Петербургского пробирного управления для 1899—1904 гг. с обозначением пробы золота «56» в золотниковом исполнении, что соответствует 583-й метрической пробе, «головкой», повернутой влево с

инициалами «ЯЛ» Управляющего СПб пробирного управления Якова Ляпунова. На это клеймо нанесено сверху дополнительное клеймо «Знак удостоверения» того же периода. Клеймо «Знак удостоверения» указывает на то, что изделие состоит из многих отдельных золотых частей. Клеймение соответствует Пробирной инструкции 1898 г. Качество клейм фирмы Фаберже, клейма-именника мастера Михаила Перхина и пробирных клейм Санкт-Петербургского пробирного управления с инициалами управляющего Якова Ляпунова сравнивалось с базой данных эталонных клейм, собранных нами на протяжении 25-летнего опыта работы. В нашей книге «Скурлов В. В., Иванов А. Н. Клеймение русских золотых и серебряных изделий на рубеже XIX—XX веков. СПб, 2001» приводятся архивные документы, указывающие на факты небрежного нанесения пробирных клейм на изделия, поскольку не хватало штатных клеймильщиков в системе Пробирного надзора и эта работа исполнялась представителями мастерских (часто мальчиками), приносившими изделие на апробирование. Такое встречается неоднократно, когда одни клейма забываются другими. Однако в нашем случае клеймо «Знак удостоверения» нанесен на клеймо-тройник либо по небрежности, либо преднамеренно, из-за недостатка места на малой площадке металла, и с тем чтобы не испортить ударом тонкую пластинку. Главный мастер фирмы Ф. Бирбаум в одной из своих статей резко осуждал русскую систему клеймения, называл ее варварской, поскольку значительные размеры русских пробирных клейм и некавалифицированные удары часто губили художественное произведение. Как отмечал Ф. Бирбаум, если место позволяло, помимо клейма-именника мастера ставилось клеймо фирмы. В нашем случае клеймо «ФАБЕРЖЕ» присутствует на золотой арматуре пьедестала.

Для сравнения взяты клейма пасхального яйца «Мальборо» из коллекции Музея Фаберже Фонда «Связь Времен» в Санкт-Петербурге.

На одном из предметов Музея Фаберже в Санкт-Петербурге (часы на бовенитовом пьедестале) есть пример наложения одного пробирного клейма на другое.

Вывод: клейма подлинные, нанесены в 1902 г. Необходимо набрать еще некоторое количество клейм Перхина и пробирных. Клейма одного мастера могут различаться, поэтому надо набирать клейма, близкие к нашему 1902 г., в диапазоне 1901—1903 гг., эталонную базу клейм.

## ДИЗАЙН И КОМПОЗИЦИЯ

Императорские пасхальные яйца предназначались для личного использования императриц, и даже о существовании таких ежегодных подарков было известно ограниченному кругу лиц. Впервые пасхальные яйца были представлены на Всемирной выставке в Париже в 1900 г., а в России только в марте 1902 г. на благотворительной выставке в доме фон Дервиза.





Полного списка и иллюстраций до революции никогда не составлялось, кроме публикации 10 пасхальных яиц в журнале «Столица и Усадьба» в 1916 г. Руководитель Лондонского отделения фирмы, биограф фирмы Г. Ч. Бейнбридж в 1938 г. пишет, что только после нескольких лет работы в фирме узнал, что Фаберже ежегодно исполняет императорские пасхальные яйца (См.: Bainbridge H. Ch. Faberge Figurines in Russian Coloured Stones // Connoisseur. Vol. 101. No. 440. April 1938: 200–201, 203–204 pp.).

Не отражено также движение императорских пасхальных яиц в документах дворцовых управлений (Зимнего дворца, Аничкова, Царскосельского, Петергофского и Гатчинского), поэтому в списках 1917 и 1922 гг., уже при советской власти реально атрибутируются только 42 императорских пасхальных яйца из 50.

Всего императрица Мария Федоровна с 1885 по 1916 г. включительно получила в подарок на Пасху 30 яиц, из которых пасхальное яйцо 1902 г. было восемнадцатым по счету в ее коллекции. Как отмечал в своих записках (написаны в 1919 г., опубликованы нами в 1992 г.) главный мастер фирмы Фаберже Франц Бирбаум, сюжетами для ежегодных пасхальных подарков-яиц служили важные события семейной жизни императора. Лично Бирбаум, занявший пост главного мастера и главного художника фирмы в 1895 г., скомпоновал не менее половины пасхальных яиц.

Для вдовствующей императрицы Марии Федоровны самой важной была тема памяти покойного мужа. К числу таковых можно отнести пасхальные яйца 1895, 1896, 1901 (Гатчинское), 1906 («Лебедь»), 1909 (с бюстом императора Александра III), 1910 г. (с памятником Александру III работы Паоло Трубецкого). В этом ряду памятное нефритовое яйцо 1902 г. в стиле ампира занимает достойное почетное место.

Две колонны венчают лебеди, исполненные из золота. В царской России, еще с византийских времен, лебедь считался царской птицей, которую имели право потреблять на званых обедах исключительно царские особы.

В рассмотренной композиции «яйца с колоннами на постаменте» мотивы лебедей многократно повторяются в золотом декоративном убранстве снаружи и внутри яйца, сверху на колоннах и в арматуре на массивном основании. Передние створки яйца украшены монограммами «М» и «АИВ», на задней части яйца — накладная дата «1902» и место с отверстиями для нерасшифрованной надписи.

Франц Бирбаум, который в качестве главного художника с 1895 г. исполнил половину композиций императорских пасхальных яиц, отмечал, что придумывать сюжеты яиц было с каждым годом все сложнее. Поэтому нетрудно проследить, что в композициях яиц, сделанных в более поздние годы, повторяются элементы, сделанные ранее, а элементы дизайна яйца 1902 г. прослеживаются в композициях более поздних императорских яиц. В пасхальном яйце для императрицы Марии Федоровны в 1906 г. сюрпризом является золотой (72-й золотниковой пробы), покрытый платиной механический лебедь. По ошибке долгие годы исследователи называли лебедя «серебряным», и только после нахождения подлинного счета Фаберже из описания стало ясно, что он золотой с платинированной поверхностью. Это «Яйцо с Лебедем» было предназначено на Пасху 1904 г., и начинал его делать в 1903 г. еще великий мастер Михаил Перхин, безвременно ушедший из жизни в конце августа 1903 г. Нередко одни и те же элементы декора, в том числе лебеди, повторяются в разных изделиях, исполненных фирмой не только на пасхальных яйцах.

## ЦЕНА

Определение расчетной стоимости является новым методом Комплексной экспертизы, не применявшимся ранее. Его применение стало возможным на основе накопления массива архивных данных, в том числе практики расчета стоимости яиц, сделанной в 1927 г. авторитетной комиссией.

Обращает на себя внимание достаточно высокая цена произведения — 6000 руб. Здесь два бриллианта в короне. Истинная масса и подлинное качество настоящих бриллиантов нам неизвестны, поскольку в короне помещены подобные прежним камни старой огранки, однако весьма вероятно, что качество изъятых предыдущими владельцами (в 1922–1995 гг.) бриллиантов, отмеченных в счете фирмы Фаберже, было наивысшее, как это положено по статусу императорским изделиям. Практика изъятия отдельных дорогостоящих деталей императорских пасхальных яиц или даже целиком сюрпризов не единственная, и в сохранившихся пасхальных яйцах работы Фаберже такие примеры встречаются неоднократно. Рассмотренная корона непропорционально мала, что позволяет утверждать, что подлинные бриллианты были не менее двух с половиной карат.

Цена императорских пасхальных яиц ежегодно постоянно повышалась, что связано с усложнением задач по изобретению каждый год новой идеи пасхальных яиц, неуклонного повышения стоимости работ ввиду повышения квалификации мастеров, усложнения технических и творческих задач, особенно по созданию механических сюрпризов и увеличения стоимости исходных материалов. Заметно увеличение стоимости пасхальных яиц в период царствования Николая II, который не жалел средств, чтобы на Пасху порадовать любимую мать и супругу. Если яйцо «Красной эмали с короной» («Бутон розы») в 1895 г. стоило 3250 руб., то яйцо «Мозаичное» в 1914 г. стоило уже 28 300 руб., то есть увеличение цены за 19 лет составило восемь с половиной раз. После 1900 г., когда Карл Фаберже с большим успехом участвовал на Всемирной выставке в Париже и получил орден Почетного легиона и звание мэтра от Парижской гильдии ювелиров, он имел полное право повысить расценки на исполняемые им изделия. В своих мемуарах князь императорской крови Гавриил Константинович упоминал, что «с Фаберже торговаться было бесполезно», учитывая огромную очередь заказчиков самого высшего аристократического круга за его изделиями.

Агафон Карлович Фаберже рассказывал биографу фирмы Фаберже, бывшему руководителю Лондонского отделения фирмы Г. Ч. Бейнбриджу, что стоимость императорских пасхальных яиц составляла 30 000 руб. Максимальная сумма из найденных счетов составляет 28 300 руб. за императорское яйцо «Мозаичное» 1914 г. Относительно высокая цена пасхального яйца 1902 г. объясняется тем, что уникальные повторяющиеся золотые элементы в декоре яйца были выполнены с помощью матричных штампов, которых нужно было выполнить несколько десятков. Это делалось для того, чтобы повторяющиеся элементы декора идеально совпадали. Однако изготовление таких индивидуальных штампов резко повышает стоимость изготавливаемого предмета.

Возможно сопоставление цены императорского нефритового яйца 1902 г. с ценою другого императорского яйца того же года для императрицы Александры Федоровны. Цена этого яйца «Клевер» — 8750 руб., это самая большая для всех 26 исполненных до сих пор яиц. Из описания: «Яйцо трилистники эмалевые с рубинами и розами; с большим четырехлистником с 23-мя бриллиантами, розами и 4-мя миниатюрами». Сюрприз — большой четырехлистник с бриллиантами, розами и четырьмя миниатюрами, очевидно, портретами четырех дочерей императора, утрачен. На корпусе яйца примерно 700 алмазов огранки «роза», что при цене 40–50 коп. за «розу» дает 280–350 руб. Львиная доля стоимости заключена в цене сюрприза с 23 бриллиантами, однако даже при массе этих бриллиантов в 10–15 карат мы имеем цену самих бриллиантов не более 1200–1800 руб. при высокой цене 120 руб. за карат. Таким образом, и в яйце «Клевер» большой удельный вес в цене занимает именно стоимость работы, поскольку цена самого материала золота здесь незначительна, учитывая ажурный каркас яйца. Максимальные затраты на материалы: брилли-

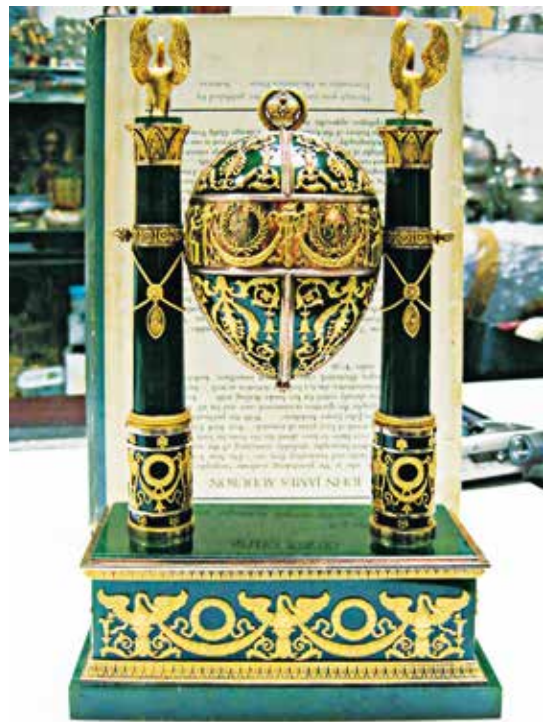
анты (1800 руб.), розы (400 руб.), рубины (250 руб.) и золото (200 руб.), стоимость 4 миниатюр (400 руб.) в сумме составляют 3050 руб., а 5700 руб. — это стоимость работы и процент прибыли.

Аналогично рассчитывается и стоимость работы и материалов большинства яиц. Такие расчеты были сделаны в 1927 г. комиссией под руководством акад. А. Е. Ферсмана и директора Эрмитажа С. Тройницкого. В среднем стоимость материалов не превышала одной трети от окончательной цены. В некоторых случаях стоимость материалов была совсем незначительной, например, в яйце 1906 г. «Успенский собор» стоимость работы превышала затраты на материалы на 625%, а в яйце «Трассибирский экспресс» — даже на 1000%. В нашем случае с нефритовым яйцом 1902 г. это означает сумму затрат на материалы в размере до 1000 руб. Миниатюра стоит 150 руб. Два бриллианта (общей массой 4 карата) — цена 600 руб., нефрит 200 руб., золото, серебро и жемчужины — 250 руб. Итого затрат на исходные материалы 1200 руб., а стоимость работы и прибыль — 4800 руб. Отметим, что в изделиях Фаберже прибыль составляла не менее 100% к себестоимости. Из 6000 руб. вычитаем прибыль 3000 руб., получаем себестоимость 3000 руб., из них 1200 руб. — материалы и 1800 руб. стоимость работы. У Фаберже хороший ювелир получал в месяц 120 руб. Таким образом, 1800 руб. — это 15 человеко-месяцев, работа трех мастеров в течение пяти месяцев. Совершенно реально при исполнении пасхальных яиц.

## НЕФРИТ

Нефрит широко употреблялся фирмой Фаберже для изготовления дорогостоящих подарков, преимущественно для членов императорской семьи, а также для российских дипломатических подарков. Во всем мире нефрит ассоциировался с Востоком, а Россия для Западной Европы как раз была таким Востоком. Неслучайно на рубеже 1900–1910-х гг. Париж поразили «русские сезоны» Дягилева, противопоставившие «Закату Европы» яркий восточный рассвет. Лучшие сорта нефрита добывались севернее озера Байкал на реке Онон, эти месторождения были открыты в конце XIX века. Как отмечал акад. А. Е. Ферсман, за предреволюционные 50 лет было добыто всего 200 тонн нефрита. Монопольно казенными концессиями владел Карл Верфель, владелец камнерезно-бронзовой фабрики в Санкт-Петербурге, фирма которого работала в тесном партнерстве с фирмой Фаберже, а с 1907 г. принадлежала Карлу Фаберже. Карл Верфель с 1895 г. — поставщик Высочайшего двора. Монопольное владение всеми нефритовыми месторождениями империи предполагало и монопольно высокую цену на нефрит.

Франц Бирбаум, главный мастер фирмы Фаберже, в своих Записках 1919 г. подробно описывает шесть сортов нефрита, в числе которых самый высший сорт — «темно-зеленый просвечивающий». Именно этот сорт употреблен для рассмотренного яйца 1902 г. Ф. П. Бирбаум пишет: «Одновременно темный и вязкий,



свободный от трещин, так затрудняющих обработку других камней, он дает возможность доводить исполнение до предела законченности». Следует отметить, что на 1902 год приходится исполнение известного произведения фирмы Фаберже, мастера Михаила Перхина — модели Царь-пушки из нефрита, украшенной золотой арматурой. Цена Царь-пушки, подаренной императором Николаем II в том же году германскому императору Вильгельму II, составила 2200 руб. Качество нефрита и работа золотой арматуры очень близки к качеству исполнения императорского пасхального нефритового яйца 1902 г.

## МЕХАНИЗМ

Механизм, находящийся внутри пасхального яйца и открывающий створки, является сложным устройством. Исполнен из серебра и золота, а пружина — из специальной, так называемой «пружинной», стали («воронье крыло»).

На серебряной части его выгравировано: «К. Ингманъ 1902 г.» — с двух сторон. Золотых дел мастер Карл Рейнгольдвич Ингман проживал в 1900 г. в Санкт-Петербурге на улице Казанской, 9 (Справочник «Весь Петербург»), а в 1906 и 1907 гг. на Васильевском острове, 2-я линия (Справочник «Весь Петербург»). Графика подписи Карла Ингмана соответствует типичному написанию начала XX века, присутствуют следы длительного исторического бытования.

На тот момент, в 2000 г., не было известно о существовании золотых дел мастера Карла Ингмана.

Привлечение дополнительно в 1902 г. неизвестного до сих пор золотых дел мастера К. Ингмана, очевидно, было вызвано тем, что в 1902 г. испол-

нялось одновременно несколько пасхальных яиц. Это помимо двух императорских пасхальных яиц пасхальное яйцо для Варвары Базановой-Кельх «Цветущая яблоня» (тоже из красивого большого куска нефрита, практически такого же высшего качества, как в императорском яйце для Марии Федоровны), яйцо «Ротшильдовское», яйцо «Скандинавское» (в коллекции Фонда «Связь времен», в Музее Фаберже в Санкт-Петербурге), яйцо «Мальборо». Судя по подписи на яйце 1902 г., Ингман работал у Перхина — Вигстрема, но без права собственного клеймения. Карл Ингман был финном по национальности, как большинство руководителей мастерских фирмы Фаберже, и жил на Казанской улице, известной как место проживания и работы ювелиров — там находились мастерские А. Хольмстрема, А. Невалайнена, А. Хольминга, Г. Нюкканена, А. Жаккара и других мастеров, сотрудничавших с Фаберже. Так, в 1916 г. Карл Фаберже пишет в Министерство двора письмо, где отмечает, что в 1914 г. у него работали более 100 мастеров из 209 работников. Франц Бирбаум отмечает, что специализация в мастерских, где трудились по 40–60 работников, была необходимым условием высшего качества работы. Таким мастером самой высочайшей квалификации по механизмам внутри изделий в «системе Фаберже» был именно Карл Ингман. Надо отметить, что Карл Фаберже отдавал предпочтение различного рода сложным механизмам, особенно в пасхальных яйцах («Транссибирский экспресс», 1900 г. «Петушок», 1900 г., «Память Азова», 1891 г., «Яхта Штандарт», 1908 г., яйцо «Анютины глазки», 1899 г. и другие). Как вспоминает Ф. Бирбаум, в 1917 г. Карл Фаберже планировал исполнить «механическую поющую птичку».

Как сообщила специалист по истории фирмы Фаберже, доктор истории искусств (2005) из Хельсинки (Финляндия) г-жа Улла Тилландер, Карл Ричард Ингман родился в 1863 г. в пригороде Гельсингфорса, с 1882 г. — подмастерье в фирме Тилландер, с 1889 г. — золотых дел мастер, с 1895 г. работал в Петербурге. Умер в 1908 г. Именно на период 1895–1908 гг. относится его сотрудничество с Фаберже.

Можно добавить, что женой первого ювелира, основателя фирмы Александра Тилландера-старшего была Матильда Густавовны Ингман. «Правда, — дополнила г-жа д-р Улла Тилландер, — это не прямая родственница нашего мастера Карла Ингмана».

Исследователи отмечают увлечение Михаила Перхина и фирмы Фаберже механизмами при создании императорских пасхальных яиц периода 1890–1904 гг. Сам Перхин умер 28 августа 1903 г., однако участвовал в создании императорских пасхальных яиц на Пасху 1904 г., поскольку исполнение пасхальных яиц следующего года начиналось, как только прошла Пасха текущего года. Известно, что пасхальное яйцо 1908 г. с павлином в качестве сюрприза начали исполнять еще в 1899 г., когда Фаберже с механиком впервые стали изучать механизм знаменитых часов «Павлин»

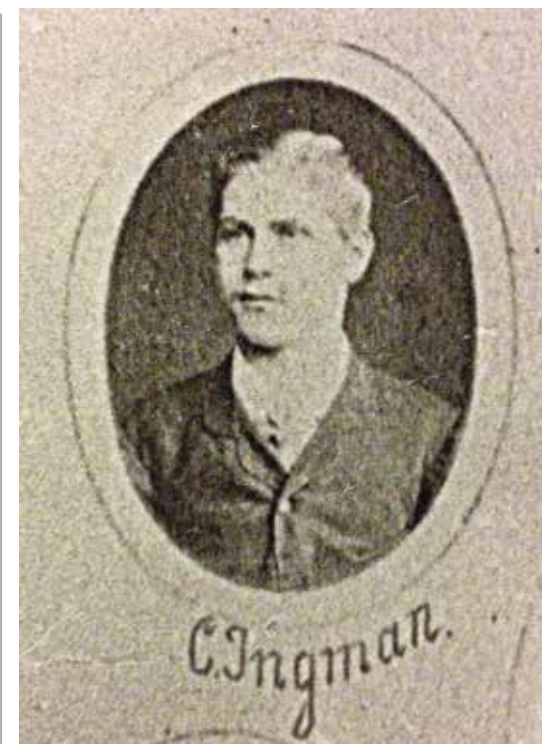
английского мастера Кокса в Императорском Эрмитаже. Эти произведения 1904 г. из-за Русско-японской войны были вручены только на Пасху 1906 г., в том числе «Лебедь» и «Успенский собор». Яйцо 1897 г. «Коронационное» исполняли 16 месяцев, тщательно изучая коронационную карету (сюрприз яйца) в придворном Конюшенном музее.

Буквально в последние месяцы стало известно еще о двух предметах Фаберже (рамка и набалдашник для трости) мастерской Михаила Перхина, того же периода 1899–1904 гг., на которых обнаружены подписи штихелем золотых дел мастера Карла Ингмана. Их обнаружили мастера фирмы Николая Башмакова и Семена Нихамина, занимавшиеся реставрацией и подготовкой изделий к аукциону. Это очень важный факт, убеждающий не только в существовании неизвестного до сих пор мастера, но и в подлинности рассматриваемого нами пасхального яйца «Амбир» 1902 г.

## РЕКОНСТРУКЦИЯ

Реставрация (реконструкция) старинных арт-объектов — вещь неизбежная и необходимая для продления жизни выдающихся предметов искусства. Но прежде чем приступить к реставрации, владельцы предмета провели значительное исследование в поисках фотографий или письменных описаний. На это ушло несколько лет, однако поиски не дали результата, фотографий найдено не было. Эти поиски задержали введение рассматриваемого императорского пасхального яйца 1902 г. в научный и антикварный оборот, хотя достаточно большая группа знатоков, экспертов и коллекционеров знают о яйце не менее 13–15 лет.

После признания рассматриваемого пасхального яйца императорским в 1998 г. новый владелец решил реконструировать его, восстановив монограммы, корону и поставив миниатюру-портрет императора. Такие случаи реставрации императорских пасхальных яиц известны в истории бытования подобных предметов. Несколько императорских пасхальных яиц имеют утраченные элементы, особенно это относится к «сюрпризам» яиц. В коллекции Фонда «Связь Времен» (Музей Фаберже в Санкт-Петербурге), наоборот, имеется один сюрприз от императорского пасхального яйца 1897 г. — колонка с тремя миниатюрными портретами: императора Николая II и двух его дочерей, но отсутствует само «Яйцо розовой эмали». Известно, что некоторые части пасхальных яиц были переэмалированы в более позднее время. Так, подставка-ножка вазы-яйца 1901 г. «Букет цветов» в коллекции английской королевы во времена Фаберже была белой опалесцирующей эмали, но затем, очевидно, после 1917 г., была переэмалирована и получила цвет синей эмали, так называемой «королевской синей». Яйцо «Петушок» 1900 г. из коллекции Фонда «Связь времен» также имеет переэмалированную нижнюю часть. Реставрация отдельных частей даже таких ценных предметов, как императорские пасхальные яйца, неизбежна, поскольку изделия участвуют в выставках, перемещаются и не застрахованы от внешних воздействий.

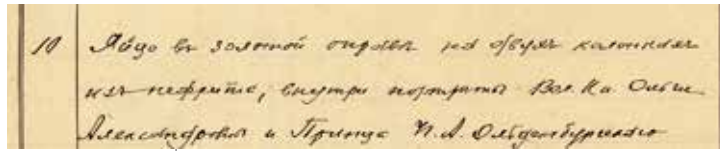


Наиболее часто заменяют утраченные драгоценные камни и алмазы огранки «роза», вставляют взамен камни времен Фаберже, как это было при реставрации императорского пасхального яйца «Бриллиантовая сетка» 1892 г.: в связи с повреждением в нескольких местах элементов серебряных сеток предварительно была восстановлена сетка и поставлены старые алмазы огранки «роза». Искусной реставрации подвергалось в свое время императорское пасхальное «Ледяное» («Зимнее») яйцо, где были утраты драгоценных камней, а также знаменитая табакерка князя Бисмарка и камнерезная фигурка «Камер-казак Пустынников» (продана на аукционе в октябре 2013 г. за 6 млн дол.).

## МИНИАТЮРА

Подлинный миниатюрный портрет императора Александра III утрачен во время бытования произведения. По идеологическим причинам он был вынут. Новый портрет императора Александра III (миниатюра) поставлен владельцами в 2006 г. — миниатюра работы художника И. К. Гофферта, который неоднократно исполнял подобные портреты членов императорской семьи и отмечен в качестве художника, сотрудничавшего с фирмой Фаберже.

Как сообщила на совещании в Нью-Йорке эксперт Татьяна Мунтян, в яйце на двух нефритовых колонках (по списку вещей императрицы Марии Федоровны в Гатчинском дворце от 28 июля 1917 г.) была миниатюра с портретом великой княгини Ольги Александровны и принца Петра Ольденбургского. Но в счете Фаберже не было указано, чей портрет, было только слово «миниатюра». Теперь перед исследователями поставлена задача найти эту миниатюру с двойным портретом.



## АТРИБУЦИЯ

Важным признаком атрибуции пасхального яйца является дата «1902», цифры, исполненные из золота и закрепленные с помощью штырей на золотом каркасе. Ювелирно-технологическое исполнение и способ крепления не оставляют сомнений в подлинности этой технологической операции. К сожалению, не удалось уставить, какие цифры (дата?) изображены на том же каркасе, от них остались одни отверстия.

В. В. Скурлов впервые увидел фотографии этого пасхального яйца в 1998 г., а затем визуально рассматривал указанное произведение в Нью-Йорке в 2000 г. Им была проделана архивно-историческое исследование, был установлен новый факт, не отраженный ранее в монографии «Императорские пасхальные яйца фирмы Фаберже» (1997), а именно: был определен один из исполнителей всей пасхальной композиции с яйцом 1902 г. — золотых дел мастер Карл Ингман. «Архивно-историческая справка по императорскому пасхальному яйцу фирмы Фаберже для императрицы Марии Федоровны» была подготовлена в 2001 г. и опубликована в книге «Императорское пасхальное яйцо 1902 года», вышедшая ограниченным тиражом в 2004 г. под коллективным авторством (Т. Мунтян, В. Скурлов и Б. Игдалов), под общей редакцией А. Solodkoff.

## ИТОГИ СОВЕЩАНИЙ ЭКСПЕРТОВ

Первая поездка экспертов в Нью-Йорк была в феврале 2014 г. Они изучали с Николаем Башмаковым лигатуру, делали тесты на металл (лигатуру) на специальном аппарате, познакомились с владельцем предмета.

В декабре 2014 г. Татьяна Мунтян (куратор с 1989 г. коллекции Фаберже Оружейной палаты Московского Кремля, старший научный сотрудник), будучи в командировке по служебным делам в Америке, любезно согласилась посетить мастерскую реставратора Николая Башмакова в Нью-Йорке и лично осматривала яйцо «Амфир», 1902 г.

14 января 2015 г. эксперт Геца фон Габсбург посетил мастерскую Николая Башмакова, изучал яйцо.

20 февраля 2015 г. супруги Винцент и Анна Палмейд (коллекционеры, независимые исследователи) ввели в научный оборот два неизвестных до сих пор императорских пасхальных яйца Фаберже; с 2006 г. изучали пасхальное яйцо «Амфир» 1902 г.), посетили мастерскую Николая Башмакова и изучали пасхальное яйцо.

Исследовательская работа продолжалась целый год, члены совещаний получали новую информацию. В процессе переписки, постоянных консультаций и общения между экспертами удалось выяснить абсолютно новые факты. Татьяна Фаберже (правнучка ювелира Карла Фаберже, автор восьми книг по истории фирмы Фаберже) в декабре 2014 г. вместе с доктором Бернаром Ивальди (президент Фонда Игоря-Карла Фаберже) изучали предмет в Женеве. Эксперт Александр Солодков не отказывается от положительной экспертизы в книге по этому яйцу (вышла в 2004 г.), редактором которой он был.

Для составления исторического раздела привлекались доктор исторических наук Юлия Кудрина из Института истории Российской академии наук (Москва), доктор исторических наук, проф. Игорь Зимин (Санкт-Петербург), автор нескольких книг по истории Императорского дома и книги «Драгоценности русского Императорского дома».

Эксперт проф. Лев Дереш (США), специалист по гальванопластике, не был на совещании, но экспертизу по гальванике делал. По жемчугу есть только две положительные справки от двух опытейших специалистов, которые подтвердили, что в яйце в рамке использовался бахрейнский жемчуг, исключительно применявшийся в изделиях фирмы Фаберже. Бахрейн с 1871 по 1971 г. был колонией Британии.

Расширенное совещание экспертов по атрибуции Императорского пасхального яйца «Амфир» работы Фаберже для императрицы Марии Федоровны в 1902 г. 27 января 2015 г. было совещание в 11 часов утра. Присутствовали: Ричард Веннер (владелец предмета), Николай Башмаков (ювелир-реставратор антикварных изделий с опытом работы по реставрации и по эмали с 1971 г.), Светлана Честных (эксперт по оценке художественных ценностей Министерства культуры РФ, главный специалист Российского Антикварного дома), доктор Карен Кеттеринг (главный специалист аукционного дома «Сотбис»), доктор Геца фон Габсбург (занимается Фаберже с 1977 г.,

куратор выставок и автор книг по истории фирмы Фаберже), Кэрол Айкен (специалист по миниатюрной живописи по слоновой кости, занималась чисткой и консервацией пасхальных яиц в коллекции М. Форбса в конце 1980-х гг.), Киран МакКарти (директор антикварной фирмы «Вартски», Лондон), кандидат искусствоведения Валентин Скурлов (занимается историей фирмы Фаберже с 1985 г., эксперт Министерства культуры РФ, научный консультант по Фаберже аукционного дома «Кристи»). Всего 8 специалистов и переводчик. Первая встреча в январе 2015 г. как предварительная перед второй майской была организована лично Николаем Башмаковым, чтобы довести всю технико-технологическую информацию до действующих экспертов.

Второе совещание в Нью-Йорке, 18 мая 2015 г.

Присутствовали: Ричард Веннер, Николай Башмаков, Джон Атцбах (самый крупный специалист — дилер изделий Фаберже в США и в мире), Татьяна Мунтян, Карен Кеттеринг, Анна и Винцент Палмейд, Валентин Скурлов и переводчик — всего 9 человек. После доклада В. В. Скурлова выступил Николай Башмаков. Он давал пояснения по технико-технологическим параметрам, сообщил о находках еще двух надписей мастера Ингмана на двух предметах и еще одной надписи мастера Ингмана на самом яйце. Были небольшие прения, вопросы, но главную новость сообщила Татьяна Мунтян. Оказывается, в 2013 г. была выставка в ГАРФ «Российские императрицы XVIII—XX вв.: Стиль и мода». На эту выставку датчанин, доктор богословия Пребен Ульstrup, специалист по истории императрицы Марии Федоровны, привез документ «Список вещей императрицы Марии Федоровны, составленный 28 июля 1917 г.». В этом списке 150 предметов. Была опубликована и первая страница этого документа, где значились четыре императорских пасхальных яйца М. Ф.: 1901 («Гатчинское») 1903, 1907 и еще одно «Яйцо золотое, с белой эмалью с серебряными полосками и бриллиантами». Татьяна Мунтян сказала, что внутри списка она читала про какое-то «Яйцо с нефритовыми колоннами, внутри которого портрет вел. кн. Ольги Александровны и Петра Ольденбургского». Мунтян высказала предположение, что это яйцо, которое Ольга и ее муж заказали у Фаберже и подарили его императрице Марии Федоровне на Пасху 1902 г.

Вечером того же дня после совещания мы (Башмаков, Скурлов, Анна и Винцент Палмейд) пришли к выводу, что это и есть наше яйцо «Амфир, нефритовое, с золотом, два бриллианта и миниатюра». Наша заблуждение заключалось в том, что мы предполагали в миниатюре портрет императора Александра III. Карл Фаберже преподнес нам очередной сюрприз. Там была миниатюра не «в Бозе почившего Императора Александра III», а Ольги Александровны и ее мужа Петра Ольденбургского. На следующий день архивист Дмитрий Кривошей прислал из ГАРФ сканы страниц документа Пребена Ульstrup и каталога выставки в ГАРФ 2013 г. Благодаря помощи Дмитрия наши поиски переключились в другом направлении. Теперь надо найти какие-то другие фотофиксации интерьеров Марии Федоровны, чтобы увидеть это яйцо.



В. В. Скурлов посетил в феврале 2014 г. Нью-Йорк, имел возможность осмотреть яйцо в разобранном виде, проводил вместе с Николаем Башмаковым анализ лигатуры. Удивил и убедил тот факт, что стержни внутри колонн были 926-й пробы серебра. Какой поддельщик-новодельщик стал бы так монтировать? Впервые в декабре 2013 г. стало известно, какие части яйца были доделаны, а именно: круг наверху, внутри которого новая корона из бриллиантов, вензели-монограммы императрицы и императора. Без этих элементов яйцо было обезличено, внутри мог стоять любой портрет. В 2006 г. был куплен настоящий портрет-миниатюра царя художника И. К. Гофферта, который хорошо встал на место неудачной миниатюры 2000 г.

Теперь все наши усилия направлены на поиски новых архивных документов и новых фотографий интерьеров Марии Федоровны, где можно было бы обнаружить это яйцо. При посещении 16 июня 2015 г. Гатчинского дворца было выяснено важное обстоятельство, почему нет фотографий интерьеров императрицы Марии Федоровны. Оказывается, она запрещала фотографировать свои личные апартаменты и будуары, отказывая даже историкам и музейным работникам.

Предстоит найти совместную портретную миниатюру великой княгини Ольги Александровны и принца Петра Ольденбургского. Аналоги подобных двойных круглых миниатюр есть.

## РЕЗЮМЕ

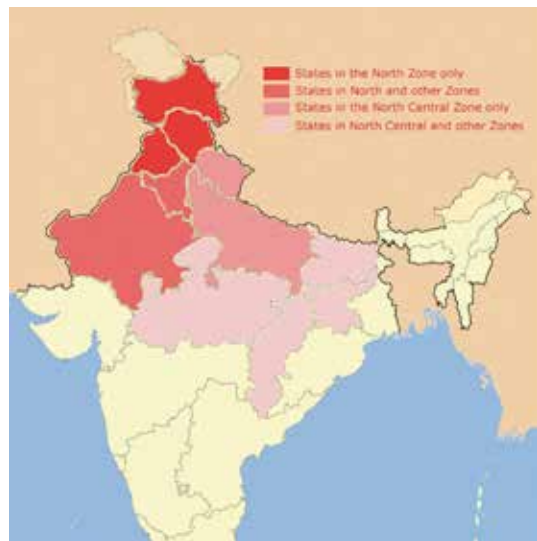
Искусствоведческо-стилистическая, архивно-историческая, ювелирно-технологическая, пробирная, геммологическая, стоимостная и товароведно-органолептическая экспертизы позволяют по сумме совокупных признаков атрибутировать пасхальное яйцо в стиле амфир на двух колоннах, на пьедестале, нефрит в золотой арматуре, внутри яйца — миниатюрный совместный портрет великой княгини Ольги Александровны и принца Петра Ольденбургского в качестве безусловного подлинного исторического произведения фирмы Поставщика Высочайшего двора и Оценщика Кабинета Его Величества Карла Фаберже, а именно — Императорского пасхального яйца 1902 года, исполненного по заказу императора Николая II на Пасху 1902, оплаченного в том же году и преподнесенного вдовствующей императрице Марии Федоровне.



## Два примера смешения традиций в современных украшениях Северной Индии

Мария Титова, искусствовед

Значение драгоценностей в индийской культуре всегда выходило за пределы просто украшения. У индийца нет сомнений в том, что камни и металлы, произведенные землей, мистически связанные с богами и планетами, могут влиять на самочувствие, настроение и судьбу человека. Особое отношение к драгоценностям убедительно отражается в изобразительном искусстве и литературных памятниках Индии: персонажи индуистской иконографии, начиная с самых древнейших из дошедших до нас скульптур и росписей, буквально увешаны разнообразными украшениями; в классических древнеиндийских текстах часто упоминаются украшения, камни и металлы.



**И**нтересно то, что на протяжении всей своей истории Индия подвергалась многочисленным иноземным вторжениям, однако на декоративно-прикладном искусстве страны это отражалось самым положительным образом. Индийские мастера не только сохранили самобытность своего искусства, но и взяли на вооружение технические и визуальные приемы иностранных мастеров, которые оставались в Индии вместе с завоевателями. Поэтому индийские украшения могут не только отражать материальное благосостояние, социальное положение и верования их носителя, но и рассказать о культурных особенностях той или иной местности.

В этой статье мы рассмотрим смешение традиций изготовления предметов декоративно-прикладного искусства на примере украшений севера штата Химачал-Прадеш, расположенного в предгорьях Ги-

ювелирная компания  
**ЦИРКОН**  **С**

199106, г. Санкт-Петербург,  
19 линия, д. 32, к. 6, лит. Л  
тел. 8 (812) 327-77-84, 325-62-12  
e-mail: zircon-s.spb@inbox.ru

**20 лет  
мы дарим  
серебряное  
настроение**

реклама

малаев, граничащего с Тибетом, который привносит свою ноту в мотивы украшений этой местности.

Сейчас эта область, которая включает в себя такие населенные пункты, как Наггар (Naggar), Манали (Manali), Патликуль (Patlikul), Джагатсук (Jagatsuk) и бесконечное множество деревень, скрытых в горах на высоте 2–3 тысяч метров над уровнем моря, известна как Долина Кулу или Кулу (Kulu/Kullu).

Завершая небольшой географический экскурс, необходимо упомянуть об округах Ладакх (Ladakh) и Лахул и Спити (Lahaul-Spiti), которые справедливо прозвали Маленьким Тибетом благодаря наличию множества действующих буддийских монастырей и природы, созданной из крайностей: снежные шапки западных Гималаев, бурлящие реки и заливные луга в долинах между гор.

Первое представленное ожерелье из частной коллекции SindhuStore одновременно сочетает в себе традиции изготовления украшений Индии и Тибета. Горные долины предгорья Гималаев местные жители поэтично называют серебряными. Гибкий благородный металл действительно до сих пор находят в месторождениях, однако серебро редко полноценно используется в украшениях. Индийцы и тибетцы создают всевозможные сплавы белых металлов, в случае с этим ожерельем это сплав, состоящий в основном из серебра и олова.

Лазурит (хинди — lajavarat), бирюза (firoza), красный коралл (munga) — сочетание камней, традиционное для тибетских украшений. Через Тибет проходили многочисленные торговые пути. Лазурит с территории Афганистана, бирюза, которую с древности добывали близ иранского города Нишапур, красный коралл из Красного и Средиземного морей были разменной монетой для торговцев.

Часть этого товара оседала в Гималаях, часть доходила до Северной Индии. Марко Поло в 49 главе



1



2

## 2. СЕРЕБРЯНОЕ ОЖЕРЕЛЬЕ ЧАМПАКАЛИ

Коллекция Клер Унтрахт (Claire Untracht), Нью Йорк  
Ил. 41, стр. 37 книги Untracht O. Traditional Jewellery of India. London, 1997

**Если говорить о традиционных для индийских украшений бирюзе, лазурите и коралле (помимо их распространенности в этом регионе), следует иметь в виду, что это одни из самых легко обрабатываемых самоцветов благодаря своей не очень высокой твердости. Для их шлифовки и полировки могли применяться весьма доступные кварцевые абразивные материалы и обычная кожа. Тогда как рубины, изумруды и бриллианты требовали использования алмазного инструмента.**  
**Источник: ВО «Мир камня», [www.gemworld.ru](http://www.gemworld.ru)**

## 1. ОЖЕРЕЛЬЕ «ЛЮБОВЬ К ЖИЗНИ»

Сплав серебра и олова, бирюза, лазурит, коралл  
Северная Индия  
Современная работа, частная коллекция



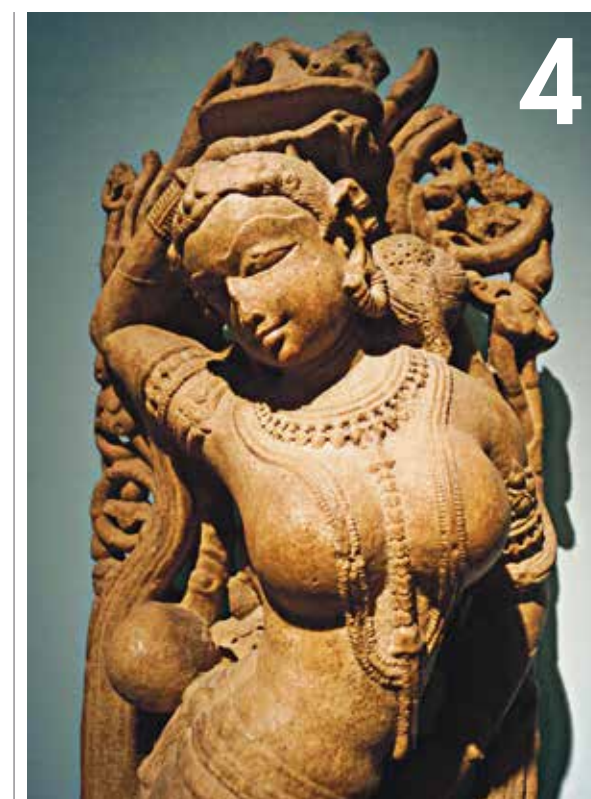
3

## 3. ФРАГМЕНТ ОЖЕРЕЛЬЯ С МОТИВОМ БУТОНА ЖАСМИНА

Золото, рубины. Тамилнад, XIX в.  
Музей Барбье-Мюллер, Женева  
Ил. 16, стр. 64 книги Щербина Е. Каталог выставки «Индия. Драгоценности, покорившие мир». М., 2014

своей «Книги о разнообразии мира» упоминает в рассказе о Кашмире: «Кораллы, что привозятся из нашей страны, здесь продаются более, нежели в других местах». Бирюза и лазурит с древности использовались в украшениях стран Ближнего Востока и Средней Азии. С VIII века Индию завоевывали представители мусульманских династий и популяризировали более привычные для себя предметы роскоши. Но сочетание бирюза-лазурит-коралл тем не менее остается тибетским вариантом.

Бирюза и лазурит по сей день считаются природными защитными амулетами, оберегающими человека. Интересным образом красный коралл, жемчуг и янтарь всегда высоко ценились у далеких от океана тибетцев. Марко Поло в 116 главе своих заметок «Об области Тебет [Тибет]» пишет: «На кораллы тут большой спрос, и они здесь дороги; вешают их ради красоты на шеи женам и идолам».



4

## 4. АПСАРА

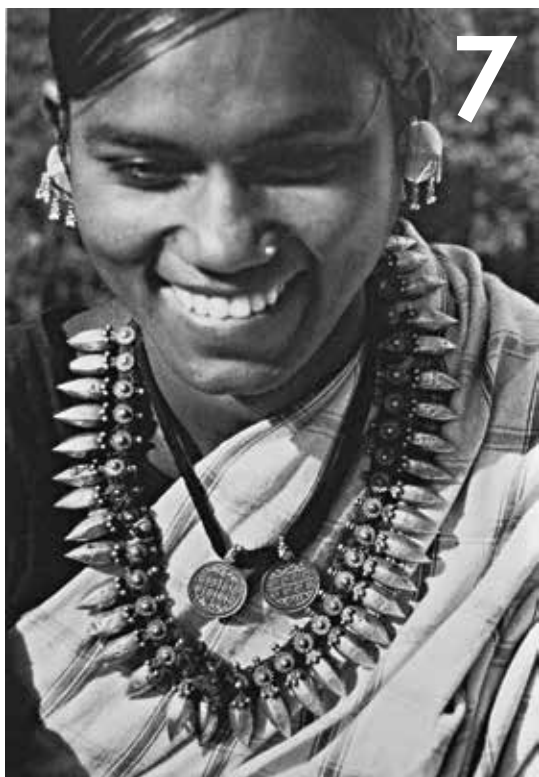
Нагда, штат Раджастан, XI в.  
Национальный музей Дели



5

## 5. ВИШНУ

Империя Виджаянагар, XIV в.  
Южная Индия  
Национальный музей Дели



7

## 7. ДЕВУШКА В ОЖЕРЕЛЬЕ ЧАМПАКАЛИ, ШТАТ МАДХЬЯ-ПРАДЕШ

Ил. 35, стр. 34 книги Untracht O. Traditional Jewellery of India. London, 1997

Итак, в этом украшении мы видим универсальный сплав, «тибетский» выбор камней, но при этом — в индийском оформлении. Ожерелье является ничем иным, как производной формой от древнего чампакали (санскрит: kali — побег, почка) — ожерелья с подвесками, которые представляют собой мотив семени с произрастающим из него молодым побегом. Подобные ожерелья носят женщины как северных штатов Индии, так и южных.

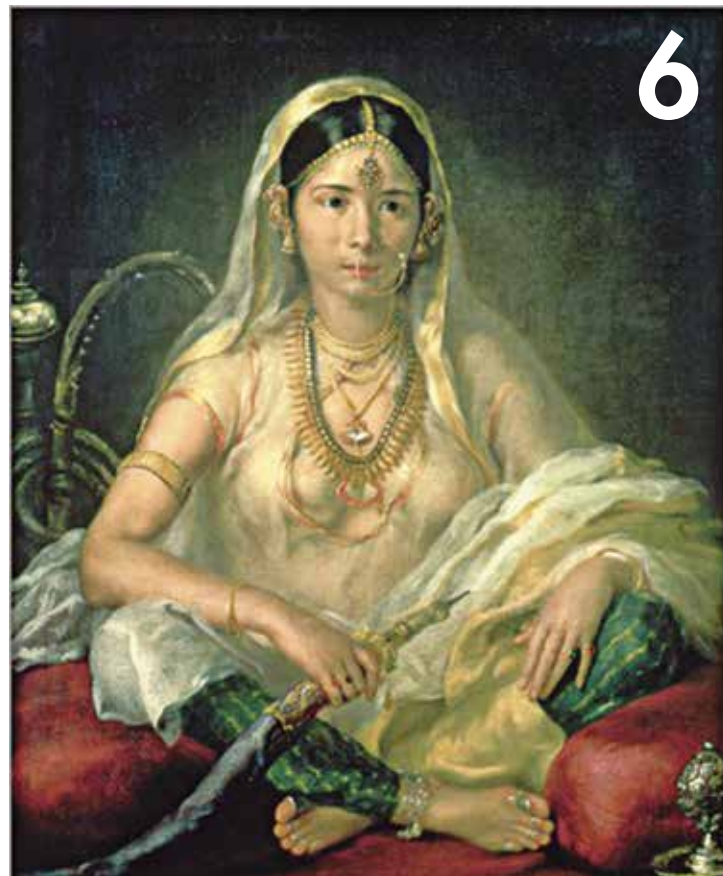
Невероятно разнообразная растительность тропиков всегда располагала к тому, чтобы индийский мастер черпал свое вдохновение в окружающих деревьях, цветах и кустарниках.

Семена и побеги — универсальные символы плодovitости и бесконечного воспроизводства. Украшения с этими мотивами часто носят индуистские божества, что подчеркивает сакральное отношение к природе.

Название «чампакали» происходит от champra — так индийцы называли несколько разновидностей магнолии, латинское название *Michelia champra* (Магнолия чампака) также происходит от этого слова. Цветы и побеги магнолии используют в качестве храмовых подношений.

## 6. ФРАНЧЕСКО РЕНАЛЬДИ (1755–1799)

Портрет могольской дамы  
Холст, масло, 1787 г.  
Аукционный дом «Кристи» (Courtesy Christie's, Manson & Woods Ltd.), Лондон



6

Другой пример смешения традиций можно наблюдать в подвеске, также найденной в северной части Химачал-Прадеша. И здесь ситуация обратная: индийская инкрустация в тибетской форме.

Кулон легко перепутать с гау (тибет. — ga'u) — разновидностью полого тибетского медальона из белого металла, своеобразной ладанки, в которой можно хранить семена, небольшие записки с молитвами, кристаллы горного хрусталя. Бон, буддийская религия тибетцев, равно как и индуизм, включает в себя представления об одушевленности природы, веру в добрых и злых духов. Гау в рамках этих верований выступает как защитный амулет. Эти медальоны популярны как в самом Тибете, так и в тибетских общинах на севере Индии.

Гау чаще всего круглые или овальные, декор представляет собой центральный крупный отшлифованный камень, окруженный кабошонами поменьше. Остальную поверхность медальона могут занимать чеканные узоры, филигрань. В верхней и нижней части гау чаще всего можно видеть цилиндрические выступы, которые работают как открывашки.



9

## 9. ГАУ

Серебро, медь, коралл, бирюза. Лхаса, Тибет  
Ил. 249, стр. 142 книги Untracht O. Traditional Jewellery of India. London, 1997

## 8. ГАРНИТУР «ТАЙНА ЖЕМЧУЖНОГО ГАУ»

Серебро, коралл, жемчуг, лунный камень  
Северная Индия  
Современная работа, частная коллекция



8



Однако этот кулон не открывается, он явно был создан индийцем и не с целью хранения в нем реликвий. В оформлении используется почитаемый тибетцами красный коралл, но внимание привлекает другое — продолговатый жемчуг, который в древности добывали ныряльщики южной Индии, и центральный кабошон лунного камня — необычный выбор. Подобное сочетание характерно для индийского мастера, который стремится отразить в украшениях все многообразие природных богатств, которые можно найти в Индии, в то время как тибетский мастер стремится соблюсти традицию, ритуал в отношении особо почитаемых камней, способных отогнать злых духов, защитить человека от неудач и болезней. Индийцы ассоциируют жемчуг с Чандрой — богом Луны. С жемчугом по сей день связано несколько своеобразных поверий, например, о том, что найти его можно не только в раковине моллюска, но и в капюшоне кобры. Так или иначе, в наши дни для индийских украшений чаще всего используют жемчуг, выращенный в Китае.

## 10. ФРАГМЕНТ КАМЕННОЙ СТЕЛЫ,

XI в. Северная Индия, Государственный музей Шимлы



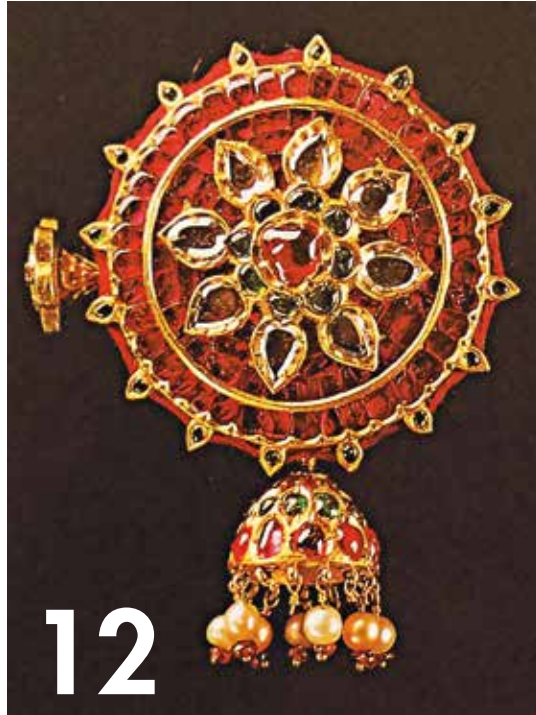
10



11

## 11. КОЛОННА, II В.

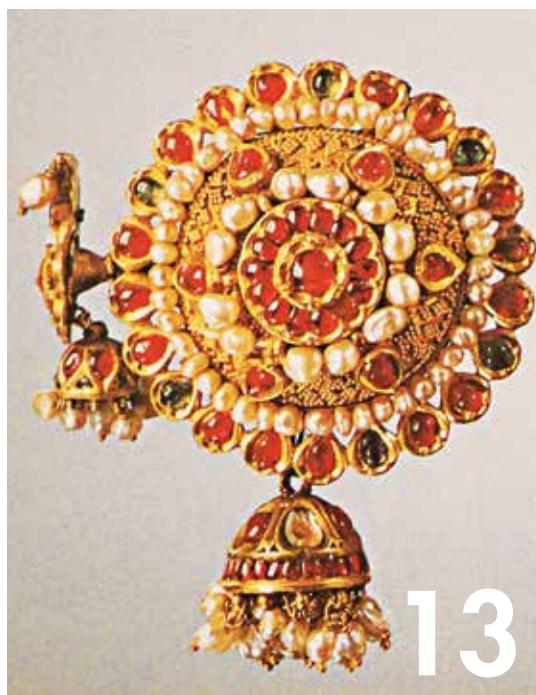
Бхархут, штат Уттар-Прадеш, Национальный музей Дели



12

## 12. СЕРЬГИ

Золото, рубины, алмазы, изумруды, жемчуг  
Владения моголов, XVII в.  
Коллекция Аль-Сабах, Кувейт  
Ил. 1.7, стр. 21 книги Кин М. Каталог  
выставки «Ювелирное искусство Индии в  
эпоху Великих Моголов». London: Thames &  
Hudson, 2001



13

## 13. СЕРЬГИ

Золото, рубины, изумруды, жемчуг  
Середина XVIII в.  
Рейксмузеум (Государственный музей),  
Амстердам  
Ил. 446, стр. 222 книги Untracht O. Traditional  
Jewellery of India. London, 1997

Узор кулона и кольца, являющегося частью гарнитура, напоминает соляные и растительные индийские орнаменты с раскрытым цветком лотоса, которые встречаются как в древнеиндийской скульптуре, так и в современных украшениях.

На обороте изображена двойная ваджра (санскрит: vajra — алмаз) — религиозный символ, который в буддизме ассоциируют с силой и твердостью духа; в индуизме ваджра является оружием Индры.

Север штатов Кашмир, Химачал-Прадеш, Уттар-Прадеш — области, где Индия граничит с Тибетом, могут предоставить немало загадок для любителя декоративно-прикладного искусства. Постоянный культурный обмен порождает новые и уникальные произведения, где смешиваются традиции и создается новое восприятие. В этих украшениях одновременно отражены индийские и тибетские верования в отношении почитания природы. Мы видим ожерелье из индийских «плодоносных побегов» с тибетскими апотропеическими камнями-амулетами и индийский вариант защитного гау с жизнерадостным индийским цветочным узором.

## 14. ГАРНИТУР «ТАЙНА ЖЕМЧУЖНОГО ГАУ», ОБОРОТ

Серебро, коралл, жемчуг, лунный камень  
Северная Индия  
Современная работа, частная коллекция



14

Литература:

1. Гусева Н. Р. *Художественные ремесла Индии*. М.: ГРВЛ «Наука», 1982. С. 5–7, 10, 169, 171, 177, 184.
2. Кин М. *Каталог выставки «Ювелирное искусство Индии в эпоху Великих Моголов»*. London: Thames & Hudson, 2001. С. 14, 16. Ил. 1.7, стр. 21.
3. Моран А. *История декоративно-прикладного искусства*. М., 1982. С. 120, 124.
4. Поло М. *Книга о разнообразии мира*. Гл. 49, 116. М.: Эксмо, 2006.
5. Щербина Е. *Каталог выставки «Индия. Драгоценности, покорившие мир»*. М., 2014. Ил. 16, стр. 64.
6. Chetwode P. *Kulu the End of the Habitable World*. New Delhi: Time Book International, 1989. С. 163–179.
7. Gregoletti Guido. *Jewellery Through the Ages*. Milan, 1973. С. 87, 88, 89, 95.
8. Untracht O. *Traditional Jewellery of India*. London, 1997. С. 33–38, 80, 83, 137, 140–141, 144–147. Ил., стр. 34, 37, 142, 222.

# РУССКИЙ ЮВЕЛИР

ЛУЧШИЕ МАТЕРИАЛЫ ЗА 20 ЛЕТ

JUNWEX 2016



# ДА

ДАНИАЛИС  
ювелирная косметика.рф



реклама

НА ТЕРРИТОРИИ РФ ТОРГОВАЯ МАРКА ЗАРЕГИСТРИРОВАНА ООО «РА «РУССКИЙ ЮВЕЛИР»  
ТОВАР СЕРТИФИЦИРОВАН

По вопросам сотрудничества обращаться в отдел продаж ООО «РА «РУССКИЙ ЮВЕЛИР» (ТМ «DANIALIS»)  
г. Санкт-Петербург (812) 327-75-65, 328-05-51, 328-05-61  
www.danialis.ru





ТРЕНДЫ | ЮВЕЛИРНОЕ ИСКУССТВО



**De Beers представил новые изделия из коллекции «Талисман»**

Десять лет назад De Beers стал первым ювелирным брендом, использовавшим нефасетированные бриллианты в дизайне изделий. Алмазы в их грубой, чистой форме служили напоминанием о природном происхождении камней и от ношения изделий из коллекции «Талисман» появлялось ощущение уникальной связи с древними сокровищами.

НОВОСТИ ОТРАСЛИ | КОМПАНИИ



**Столовый набор «Астра классический»**

Столовая посуда из серебра ценится во все времена, ведь она сочетает в себе несколько качеств: ценность и красоту, долговечность и пользу. Это и прекрасное вложение капитала, показатель стабильности фамилии, символ преемственности поколений. ЗАО «Северная чернь» готово предложить покупателям прекрасный столовый набор «Астра классический», способный создать атмосферу праздничного стола.

СОБЫТИЯ | ВЫСТАВКИ

**Благотворительный Ювелирный Бал**

30 сентября 2015 года в Зале Торжеств «Гильдии ювелиров России» в третий раз состоится традиционный Благотворительный Ювелирный Бал. Это мероприятие, направленное на возрождение и сохранение лучших традиций российской культуры, уникальным образом сочетает различные виды искусств – танцевальное, музыкальное, ювелирное, fashion-дизайна.

Торжество ежегодно проходит в лучших традициях русской бальной культуры.



НАШИ ПОЗДРАВЛЕНИЯ



ДРУГИЕ НОВОСТИ | ИНТЕРЕСНО

**Штрихи к портрету ювелира Михаила Ивановича Дрозжина (1871- 1918)**



Продолжая публиковать архивные документы про ювелиров, вслед заметке об «Обществе ювелиров...» не могу не сказать об одном человеке, который был связан с ним. Речь пойдет о купце второй гильдии, потомственном почетном гражданине, Михаиле Ивановиче Дрозжине



ЧАСЫ

**Лучшие декоративные часы – 2015**

Тенденция декорировать циферблаты часов драгоценными камнями как нельзя лучше позволяет мастерам (ювелирам и часовщикам) продемонстрировать их художественные навыки. Умелые ремесленники способны создавать настоящие произведения искусства на миниатюрных «холстах». Что касается здоровой конкуренции, то, судя по нынешней тенденции декорировать циферблаты ювелирных часов, видно, что часовщики из всех сил стараются превзойти друг друга, чтобы очаровать потенциальных клиентов. И это, конечно же, на руку самим покупателям, поскольку выбор красивых часов теперь у них велик.

МЕТАЛЛЫ И КАМНИ | КАМНИ

**В поисках Короля рубинов**



Рубин был изменчив, как море. Он был то сплошным светом, и розовый отблеск реял над ним – совсем как над заснеженной вершиной при восходе солнца, то вдруг метал из своей глубины темно-красный пламень. А то вдруг делался как черный тальман с лучиками-теньюками. Т. Янссон

ВЫСТАВКИ



# ВЫСТАВОЧНАЯ ПРОГРАММА ЮВЕЛИРНАЯ РОССИЯ

Лучшие Украшения  
России

9–13 декабря 2015  
Москва, ВДНХ, павильон 75

Лучшие Украшения  
России

5–8 марта 2016  
Москва, ВДНХ, павильон 75

Ювелирный фестиваль  
**БЕЛЫЕ НОЧИ**

23–26 июня 2016  
Санкт-Петербург

**JUNWEX**  
МОСКВА

30 сентября – 4 октября 2015  
Москва, ВДНХ, павильоны 75, 69

**JUNWEX**  
ЕКАТЕРИНБУРГ

19–22 ноября 2015  
7–10 апреля 2016  
Екатеринбург, МВЦ «Екатеринбург-Экспо»

**JUNWEX**  
ПЕТЕРБУРГ

3–7 февраля 2016  
Санкт-Петербург, КВЦ «ЭкспоФорум»

**JUNWEX**  
НОВЫЙ РУССКИЙ СТИЛЬ

25–29 мая 2016  
Москва, ВДНХ, павильон 75



ЗОЛОТО

реклама

Ждем вас на стенде

**A-601**

JUNWEX МОСКВА  
29 сентября – 4 октября 2015 г.  
ВДНХ, павильон 75

К БИТВЕ  
ЗА КЛИЕНТА  
ГОТОВЫ...



Кольцо  
с бриллиантом  
0.25 карат 4/5

**23 500** руб.

Коллекция ANIMA

**1595** руб.



Пустотелые  
браслеты и кольца

Только  
на выставке  
**-50** рублей  
за грамм



Охранные кольца, содержащие священные символы и текст молитвы «Спаси и сохрани», являются воплощением малой иконы, носимой на руке.

Узнайте больше об авторе и его работах на сайте [www.vmikhailov.ru](http://www.vmikhailov.ru) или по телефону 8 800 5555 605



Владимир Михайлов  
православные образы



Платина 950°, бриллианты

реклама

**МОСКВА:** ул. Б. Дмитровка, 16 «Галерея Михайлов» +7 (495) 692 44 12 | ул. Тверская, 16/2 ТК «Галерея Актер» | ул. Земляной Вал, 33 ТРК «Атриум»  
Театральный пр-д, 2 Гостиница «Метрополь» | Новинский бульвар, 8 ТЦ «Лотте Плаза» | Аэропорт «Шереметьево» Терминал «Аэроэкспресс»

**САНКТ-ПЕТЕРБУРГ:** ул. Б. Конюшенная, 10 «Галерея Михайлов» +7 (812) 571 06 69 | ул. Михайловская, 1/7 Гранд Отель Европа | Невский пр., 44  
ТК «Гранд Палас» | Исаакиевская пл., 12 Отель «Астория» | **BADEN-BADEN:** Sophienstrasse, 19\* +49 (7221) 302 94 67 \*Германия, Баден-Баден, Софиенштрассе, 19

**MILAN:** Via Gesù, 17\* +39 (366) 398 12 23 \*Италия, Милан, Виа Джезу, 17 | **VIENNA:** Fleischmarkt, 9\* +49 (0) 1 5350526 \*Австрия, Вена, Фляйшмаркт, 9

Москва – Санкт-Петербург – Сочи – Ярославль – Екатеринбург – Краснодар – Анапа – Новороссийск – Туапсе – Милан – Баден-Баден – Вена